

**PARTIE 1**

**Dispositions générales**



## CHAPITRE 1.1

### CHAMP D'APPLICATION ET APPLICABILITÉ

#### 1.1.1 Structure

Le Règlement annexé à l'ADN regroupe 9 parties. Chaque partie est subdivisée en chapitres et chaque chapitre en sections et sous-sections (voir table des matières). À l'intérieur de chaque partie le numéro de la partie est incorporé dans les numéros de chapitres, sections et sous-sections ; par exemple la section 1 du chapitre 2 de la Partie 2 est numérotée "2.2.1".

#### 1.1.2 Champ d'application

1.1.2.1 Aux fins de l'article 2, paragraphe 2 a) et de l'article 4 de l'ADN, le Règlement annexé précise :

- a) les marchandises dangereuses dont le transport international est exclu ;
- b) les marchandises dangereuses dont le transport international est autorisé et les conditions imposées à ces marchandises (y compris les exemptions), notamment en ce qui concerne :
  - la classification des marchandises, y compris les critères de classification et les méthodes d'épreuves y relatifs ;
  - l'utilisation des emballages (y compris l'emballage en commun) ;
  - l'utilisation des citernes (y compris leur remplissage) ;
  - les procédures d'expédition (y compris le marquage et l'étiquetage des colis, la signalisation des moyens de transport embarqués, la signalisation des bateaux ainsi que la documentation et les renseignements prescrits) ;
  - les dispositions relatives à la construction, l'épreuve et l'agrément des emballages et des citernes ;
  - l'utilisation des moyens de transport (y compris le chargement, le chargement en commun et le déchargement).

1.1.2.2 Aux fins de l'article 5 de l'ADN, la section 1.1.3 du présent chapitre précise les cas où les transports de marchandises dangereuses sont partiellement ou totalement exemptés des conditions de transport fixées par l'ADN.

1.1.2.3 Aux fins de l'article 7 de l'ADN, le chapitre 1.5 de la présente partie précise les règles relatives aux dérogations, autorisations spéciales et équivalences prévues par ledit article.

1.1.2.4 Aux fins de l'article 8 de l'ADN, le chapitre 1.6 de la présente partie précise les mesures transitoires relatives à l'application du Règlement annexé à l'ADN.

1.1.2.5 Les dispositions de la présente Partie s'appliquent également aux bateaux vides ou aux bateaux qui ont été déchargés aussi longtemps que les cales, les citernes à cargaison ou les récipients ou citernes admis à bord ne sont pas exempts de matières ou gaz dangereux, sauf exemptions prévues à la section 1.1.3 du présent chapitre.

### **1.1.3 Exemptions**

#### **1.1.3.1 Exemptions liées à la nature de l'opération de transport**

Les prescriptions de l'ADN ne s'appliquent pas :

- a) au transport de marchandises dangereuses effectué par des particuliers lorsque les marchandises en question sont conditionnées pour la vente au détail et sont destinées à leur usage personnel ou domestique ou à leurs activités de loisir ou sportives à condition que des mesures soient prises pour empêcher toute fuite de contenu dans des conditions normales de transport. Les marchandises dangereuses en GRV, grands emballages ou citernes ne sont pas considérées comme étant emballées pour la vente au détail ;
- b) le transport de machines ou de matériels non spécifiés dans le présent Règlement annexé et qui comportent accessoirement des marchandises dangereuses dans leur structure ou leur circuit de fonctionnement, à condition que des mesures soient prises pour empêcher toute fuite de contenu dans des conditions normales de transport ;
- c) au transport effectué par des entreprises mais accessoirement à leur activité principale, tels qu'approvisionnement de chantiers de bâtiments ou de génie civil, ou pour les trajets du retour à partir de ces chantiers, ou pour des travaux de mesure, de réparations et de maintenance, en quantités ne dépassant pas 450 litres par emballage ni les quantités maximales totales spécifiées au 1.1.3.6. Des mesures doivent être prises pour éviter toute fuite dans des conditions normales de transport. Ces exemptions ne s'appliquent pas à la classe 7.

Les transports effectués par de telles entreprises pour leur approvisionnement ou leur distribution externe ou interne ne sont toutefois pas concernés par la présente exemption ;

- d) au transport effectué par les services d'intervention ou sous leur contrôle ;
- e) aux transports d'urgence sous la supervision des autorités compétentes, destinés à sauver des vies humaines ou à protéger l'environnement à condition que toutes les mesures soient prises afin que ces transports s'effectuent en toute sécurité.

*NOTA : Pour les matières radioactives, voir sous 2.2.7.1.2.*

#### **1.1.3.2 Exemptions liées au transport de gaz**

Les prescriptions de l'ADN ne s'appliquent pas au transport :

- a) *(réservé)*
- b) *(réservé)*
- c) des gaz des groupes A et O (conformément au 2.2.2.1) si leur pression dans le récipient ou la citerne, à une température de 15 °C, ne dépasse pas 200 kPa (2 bar) et si le gaz est complètement en phase gazeuse pendant le transport. Cela vaut pour tous les types de récipient ou de citerne, par exemple, également pour les différentes parties des machines ou de l'appareillage ;
- d) *(réservé)*
- e) *(réservé)*

- f) des réservoirs à pression fixes vides, non nettoyés, qui sont transportés, à condition que toutes les ouvertures, à l'exception des dispositifs de décompression (lorsqu'ils sont installés), soient hermétiquement fermées; ni
- g) des gaz contenus dans les denrées alimentaires ou les boissons.

**1.1.3.3** *Exemptions relatives aux marchandises utilisées pour la propulsion des bateaux, véhicules ou wagons transportés, pour le fonctionnement de leurs équipements spéciaux, pour l'entretien ou pour la sécurité*

Les prescriptions de l'ADN ne s'appliquent pas aux marchandises utilisées pour la propulsion des bateaux, véhicules ou wagons transportés, pour le fonctionnement de leurs équipements spéciaux, pour leur entretien ou pour assurer la sécurité, et qui sont transportées à bord dans l'emballage, récipient ou réservoir prévu pour une utilisation à ces fins.

**1.1.3.4** *Exemptions liées à des dispositions spéciales ou aux marchandises dangereuses emballées en quantités limitées*

*NOTA : Pour les matières radioactives voir sous 2.2.7.1.2.*

1.1.3.4.1 Certaines dispositions spéciales du chapitre 3.3 exemptent partiellement ou totalement le transport de marchandises dangereuses spécifiques des prescriptions de l'ADN. L'exemption s'applique lorsque la disposition spéciale est indiquée dans la colonne (6) du tableau A du chapitre 3.2 en regard des marchandises dangereuses de la rubrique concernée.

1.1.3.4.2 Certaines marchandises dangereuses emballées en quantités limitées peuvent faire l'objet d'exemptions sous réserve que les conditions du chapitre 3.4 soient satisfaites.

**1.1.3.5** *Exemptions liées aux emballages vides non nettoyés*

Les emballages vides (y compris les GRV et les grands emballages), non nettoyés, ayant renfermé des matières des classes 2, 3, 4.1, 5.1, 6.1, 8 et 9 ne sont pas soumis aux prescriptions de l'ADN si des mesures appropriées ont été prises afin de compenser les risques éventuels. Les risques sont compensés si des mesures ont été prises pour éliminer tous les risques des classes 1 à 9.

**1.1.3.6** *Exemptions liées aux quantités transportées à bord des bateaux*

1.1.3.6.1 Les exemptions de la présente sous-section s'appliquent lorsque les conditions suivantes sont remplies :

- a) La masse brute totale des colis ne dépasse pas 3 000 kg et il s'agit de marchandises autres que :
  - i) les matières et objets de la classe 1 ;
  - ii) les matières de la classe 2, groupes T, F, TF, TC, TO, TFC ou TOC selon 2.2.2.1.3 et les aérosols des groupes C, CO, F, FC, T, TF, TC, TO, TFC et TOC selon 2.2.2.1.6 ;
  - iii) les matières des classes 4.1 ou 5.2 pour lesquelles une étiquette de danger du modèle No 1 est requise à la colonne (5) du tableau A du chapitre 3.2 ;
  - iv) les matières de la classe 6.2 de la catégorie A ;

- v) les matières de la classe 7 autres que les Nos ONU 2908, 2909, 2910 et 2911 ;
  - vi) les matières affectées au groupe d'emballage I ;
  - vii) les matières transportées en citernes ;
- b) La masse brute des colis ne dépasse pas 300 kg et il s'agit :
- i) de matières de la classe 2 du groupe F selon 2.2.2.1.3 ou des aérosols du groupe F selon 2.2.2.1.6 ; ou
  - ii) de matières affectées au groupe d'emballage I à l'exception des matières de la classe 6.1.

Aux fins du présent paragraphe, les marchandises dangereuses qui sont exemptées conformément au 1.1.3.2 à 1.1.3.5 et au 1.1.3.7 ne doivent pas être prises en compte.

#### 1.1.3.6.2

Lorsque les conditions du 1.1.3.6.1 sont remplies, les prescriptions de la Partie 7 (à l'exception de celles relatives au plan de chargement du 7.2.4.11) et celles des Parties 8 et 9 ne sont pas applicables.

Cependant, les prescriptions suivantes doivent alors être respectées:

- a) Les colis doivent être entreposés dans les cales, à moins qu'il ne s'agisse de conteneurs à parois pleines étanches au jet d'eau, de véhicules ou wagons avec caisse à parois pleines étanches au jet d'eau ou de conteneurs-citernes, citernes mobiles, (CGEM, véhicules avec citernes démontables, véhicules-citernes ou véhicules-batteries) ;
- b) Les marchandises des différentes classes doivent être séparées par une distance horizontale minimale de 3 m. Elles ne doivent pas être arrimées les unes sur les autres.

Cette prescription ne s'applique pas

- i) à l'arrimage de colis et à la séparation entre colis chargés dans un véhicule, un wagon ou un conteneur, à condition que les prescriptions applicables en matière de chargement en commun et de séparation de l'ADR ou en matière d'empotage et de séparation du Code IMDG soient respectées ;
- ii) à la séparation entre eux
  - de conteneurs à parois pleines métalliques ;
  - de véhicules ou wagons avec caisse à parois pleines métalliques ;
  - de conteneurs-citernes, citernes mobiles et CGEM ; ou
  - de véhicules avec citernes démontables, véhicules-citernes, véhicules-batteries, wagons-citernes ou wagons-batteries.

*NOTA : Pour les navires de mer et les bateaux de navigation intérieure, si ces derniers ne transportent que des conteneurs, conteneurs-citernes, citernes mobiles ou CGEM on considèrera qu'il est satisfait aux prescriptions des paragraphes a) et b) ci-dessus s'il est satisfait aux prescriptions du Code IMDG en matière d'arrimage et de séparation et que mention en est faite dans le document de transport.*

## **1.1.4 Applicabilité d'autres règlements**

### **1.1.4.1 Généralités**

Les prescriptions suivantes sont applicables aux colis :

- a) S'il s'agit d'emballages (y compris grands emballages et grands récipients pour vrac (GRV)), il doit être satisfait aux prescriptions applicables d'une des réglementations internationales (voir également Parties 4 et 6 du présent Règlement) ;
- b) S'il s'agit de conteneurs, conteneurs-citernes, citernes mobiles, conteneurs à gaz à éléments multiples (CGEM), il doit être satisfait aux prescriptions applicables de l'ADR, du RID ou du Code IMDG (voir également Parties 4 et 6 du présent Règlement) ;
- c) S'il s'agit de véhicules ou de wagons, les véhicules ou wagons et leur chargement doivent satisfaire aux prescriptions applicables de l'ADR ou du RID, suivant le cas.

*NOTA : Pour le marquage, l'étiquetage, le placardage et la signalisation orange, voir également les chapitres 5.2 et 5.3.*

### **1.1.4.2 Transport dans une chaîne de transport comportant un parcours maritime, routier, ferroviaire ou aérien**

1.1.4.2.1 Les colis, les conteneurs, les citernes mobiles et les conteneurs-citernes qui ne répondent pas entièrement aux prescriptions d'emballage, d'emballage en commun, de marquage et d'étiquetage des colis ou de placardage et de signalisation orange de l'ADN, mais qui sont conformes aux prescriptions du Code IMDG ou des Instructions techniques de l'OACI sont admis pour les transports dans une chaîne de transport comportant un parcours maritime ou aérien aux conditions suivantes :

- a) Les colis doivent porter des marques et étiquettes de danger conformément aux dispositions du Code IMDG ou des Instructions techniques de l'OACI si les marques et les étiquettes ne sont pas conformes à l'ADN ;
- b) Les dispositions du Code IMDG ou des Instructions techniques de l'OACI sont applicables pour l'emballage en commun dans un colis ;
- c) Pour les transports dans une chaîne de transport comportant un parcours maritime, les conteneurs, les citernes mobiles et les conteneurs-citernes, s'ils ne portent pas de plaques-étiquettes et de signalisation orange conformément au chapitre 5.3 de la présente annexe, doivent porter des plaques-étiquettes et un marquage conformément au chapitre 5.3 du Code IMDG. Dans ce cas, seul le paragraphe 5.3.2.1.1 de la présente annexe s'applique à la signalisation du véhicule. Pour les citernes mobiles et les conteneurs-citernes vides, non nettoyés, cette disposition s'applique jusque et y compris le transfert subséquent vers une station de nettoyage.

Cette dérogation ne vaut pas pour les marchandises classées comme dangereuses dans les classes 1 à 8 de l'ADN, et considérées comme non dangereuses conformément aux dispositions applicables du Code IMDG ou des Instructions techniques de l'OACI.

1.1.4.2.2 Lorsqu'une opération de transport maritime, routier, ferroviaire ou aérien suit ou précède le transport par voies de navigation intérieures, le document de transport utilisé ou à utiliser pour le transport maritime, routier, ferroviaire ou aérien peut être utilisé à la place du document de transport prescrit en 5.4.1 à condition que les informations qui y figurent soient

conformes respectivement aux prescriptions applicables du Code IMDG, de l'ADR, du RID ou des Instructions techniques de l'OACI sauf que, lorsque des renseignements supplémentaires sont exigés par l'ADN, ceux-ci doivent être ajoutés ou indiqués à l'endroit approprié.

*NOTA: Pour le transport conformément au 1.1.4.2.1, voir aussi 5.4.1.1.7. Pour le transport dans des conteneurs, voir aussi 5.4.2.*

1.1.4.3 (réservé)

1.1.4.4 (réservé)

1.1.4.5 (réservé).

**1.1.4.6** *Autres règlements applicables au transport par voies de navigation intérieures*

1.1.4.6.1 Conformément à l'article 9 de l'Accord, les transports restent soumis aux prescriptions locales, régionales ou internationales applicables, de façon générale, aux transports de marchandises par voies de navigation intérieures.

1.1.4.6.2 Dans le cas où les prescriptions du présent Règlement sont en contradiction avec les prescriptions visées au 1.1.4.6.1, les prescriptions visées au 1.1.4.6.1 ne s'appliquent pas.



## CHAPITRE 1.2

### DÉFINITIONS ET UNITÉS DE MESURE

#### 1.2.1 Définitions

*NOTA : Dans cette section figurent toutes les définitions d'ordre général ou spécifique.*

Dans le présent Règlement on entend par :

#### A

*ADR :*

l'Accord européen relatif au transport international des marchandises dangereuses par route ;

*Aérosol ou générateur d'aérosols :*

un récipient non rechargeable répondant aux prescriptions du 6.2.4 de l'ADR ou du RID, fait de métal, de verre ou de matière plastique, contenant un gaz comprimé, liquéfié ou dissous, avec ou non un liquide, une pâte ou une poudre, et muni d'un dispositif de prélèvement permettant d'expulser le contenu en particules solides ou liquides en suspension dans un gaz, ou sous la forme de mousse, de pâte ou de poudre, ou encore à l'état liquide ou gazeux ;

*AIEA :*

l'Agence internationale de l'énergie atomique (AIEA), (AIEA, P.O. Box 100, A-1400 Vienne);

*Appareil de protection respiratoire (dépendant de l'air ambiant) :*

un appareil qui protège la personne qui le porte quand elle travaille dans une atmosphère dangereuse grâce à un filtre de respiration approprié ;

*Appareil respiratoire (autonome) :*

un appareil qui fournit un air respirable à la personne qui le porte quand elle travaille dans une atmosphère dangereuse, grâce à une réserve autonome d'air sous pression ou à une alimentation extérieure par un tuyau ;

*Assurance de la conformité (matière radioactive) :*

un programme systématique de mesures appliqué par une autorité compétente et visant à garantir que les dispositions de l'ADN sont respectées dans la pratique ;

*Assurance de la qualité :*

un programme systématique de contrôles et d'inspections appliqué par toute organisation ou tout organisme et visant à donner une garantie adéquate que les prescriptions de sécurité de l'ADN sont respectées dans la pratique ;

*Autorité compétente :*

l'(les) autorité(s) ou tout(s) autre(s) organisme(s) désigné(s) en tant que tel(s) dans chaque État et dans chaque cas particulier selon le droit national ;

#### B

*Bateau :*

un bateau de navigation intérieure ou un navire de mer ;

*Bateau avitailleur :*

un bateau-citerne du type N ouvert d'un port en lourd jusqu'à 300 tonnes, construit et aménagé pour le transport et la remise à d'autres bateaux de produits destinés à l'exploitation des bateaux ;

*Bateau-citerne :*

un bateau destiné au transport de matières dans des citernes à cargaison ;

*Bateau déshuileur :*

un bateau-citerne du type N ouvert d'un port en lourd jusqu'à 300 tonnes, construit et aménagé pour la réception et le transport de déchets huileux et graisseux survenant lors de l'exploitation des bateaux. Les bateaux sans citernes à cargaison sont considérés comme des bateaux soumis aux chapitres 9.1 ou 9.2 ;

*Bidon (jerricane) :*

un emballage en métal ou en matière plastique, de section rectangulaire ou polygonale, muni d'un ou de plusieurs orifices ;

*Bobine (classe 1) :*

un dispositif en plastique, en bois, en carton, en métal ou en tout autre matériau convenable, et formé d'un axe central et, le cas échéant, de parois latérales à chaque extrémité de l'axe. Les objets et les matières doivent pouvoir être enroulés sur l'axe et peuvent être retenus par les parois latérales ;

*Boîte à gaz sous pression :*

voir *Aérosols* ;

*Bouteille :*

un récipient à pression transportable d'une contenance en eau ne dépassant pas 150 l (voir aussi *Cadre de bouteilles*) ;

## **C**

*Cadre de bouteilles :*

un ensemble de bouteilles attachées entre elles et reliées par un tuyau collecteur et transportées en tant qu'ensemble indissociable. La contenance totale en eau ne doit pas dépasser 3 000 l ; sur les cadres destinés au transport de gaz toxique de la classe 2 (groupes commençant par la lettre T conformément au 2.2.2.1.3), cette capacité est limitée à 1 000 l ;

*Cahier de chargement :*

un cahier dans lequel sont consignées toutes les activités ayant trait au chargement, au déchargement, au nettoyage, au dégazage, au déchargement d'eau de nettoyage et à la prise et au rejet d'eau de ballastage (dans les citernes à cargaison) ;

*Caisse :*

un emballage à faces pleines rectangulaires ou polygonales, en métal, bois, contre-plaqué, bois reconstitué, carton, matière plastique ou autre matériau approprié. De petits orifices peuvent y être pratiqués pour faciliter la manutention ou l'ouverture, ou répondre aux critères de classement, à condition de ne pas compromettre l'intégrité de l'emballage pendant le transport ;

*Caisse mobile citerne :*

un engin qui doit être considéré comme un conteneur-citerne ;

*Caisse mobile* :  
voir *Conteneur*” ;

*Cale* (lorsque la protection contre les explosions est exigée, comparable à la zone 1 – voir “*classement en zones*”) :

partie du bateau, couverte ou non par des panneaux d'écouille, limitée à l'avant et à l'arrière par des cloisons et destinée à recevoir des marchandises en colis ou en vrac. La cale est limitée vers le haut par le bord supérieur de l'hiloire du panneau d'écouille. La cargaison se trouvant au-delà de l'hiloire du panneau d'écouille est considérée comme chargée sur le pont ;

*Cale (état)* :

déchargée : vide, mais contenant de la cargaison restante  
vide : sans cargaison restante (balayée) ;

*Cargaison restante* :

cargaison liquide restant dans la citerne à cargaison ou les tuyauteries après le déchargement sans que le système d'assèchement ait été utilisé ;

*Carter de coupe-flammes* :

la partie d'un coupe flammes dont la fonction principale consiste à former une enveloppe appropriée de l'élément coupe-flammes et à permettre la liaison mécanique à d'autres systèmes ;

*Cartouche à gaz* :

tout récipient non rechargeable contenant, sous pression, un gaz ou un mélange de gaz. Il peut être muni ou non d'une valve ;

*CEI* :

la Commission Électrotechnique Internationale ;

*CEVNI* :

Code Européen des Voies de Navigation Intérieures ;

*CGEM* :

voir *Conteneur à gaz à éléments multiples* ;

*Chambre des pompes à cargaison* (lorsque la protection contre les explosions est exigée, comparable à la zone 1 – voir “*classement en zones*”) :

un local de service dans lequel sont installées les pompes à cargaison et pompes d'assèchement des citernes à cargaison avec leur équipement de service ;

*Charge maximale admissible* (pour les GRV souples) :

la masse nette maximale pour le transport de laquelle le GRV est conçu et qu'il est autorisé à transporter ;

*Chargement complet* :

tout chargement provenant d'un seul expéditeur auquel est réservé l'usage exclusif d'un véhicule ou d'un grand conteneur et pour lequel toutes les opérations de chargement et de déchargement sont effectuées conformément aux instructions de l'expéditeur ou du destinataire ;

**NOTA** : Le terme correspondant pour la classe 7 est “*utilisation exclusive*”, voir sous 2.2.7.2;

*Chargeur :*

l'entreprise qui charge les marchandises dangereuses dans un bateau ;

*Citerne :*

un réservoir, muni de ses équipements de service et de structure. Lorsque le mot est employé seul, il couvre les conteneurs-citernes, citernes mobiles, citernes démontables et citernes fixes tels que définis dans la présente section ainsi que les citernes qui constituent des éléments de véhicules-batterie ou de CGEM ;

*NOTA : Pour les citernes mobiles, voir sous 6.7.4.1 de l'ADR;*

*Citerne à cargaison* (lorsque la protection contre les explosions est exigée comparable à la zone 0) :

une citerne fixée de façon permanente au bateau destinée à transporter des marchandises dangereuses et dont les parois sont constituées par la coque du bateau proprement dite ou par des parois extérieures séparées de la coque ;

*Citerne à cargaison (état) :*

déchargée : vide, mais contenant de la cargaison restante

vide : sèche, mais non dégazée

dégazée : ne contenant pas de concentration mesurable de gaz ou de vapeur dangereux ;

*Citerne à cargaison indépendante* (lorsque la protection contre les explosions est exigée, comparable à la zone 0) :

une citerne à cargaison incorporée de façon permanente mais qui est indépendante de la structure du bateau ;

*Citerne à déchets opérant sous vide :*

une citerne fixe ou une citerne démontable principalement utilisée pour le transport de déchets dangereux, construite ou équipée de manière spéciale pour faciliter le chargement et le déchargement des déchets selon les prescriptions du chapitre 6.10 de l'ADR.

Une citerne qui satisfait intégralement aux prescriptions des chapitres 6.7 ou 6.8 de l'ADR n'est pas considérée comme citerne à déchets opérant sous vide ;

*Citerne à pression :*

une citerne conçue et agréée pour une pression de service = 400 kPa (4 bar) ;

*Citerne démontable :*

une citerne d'une capacité supérieure à 450 litres, autre qu'une citerne fixe, une citerne mobile, un conteneur-citerne ou un élément de véhicule-batterie ou de CGEM qui n'est pas conçue pour le transport des marchandises sans rupture de charge et qui normalement ne peut être manutentionnée que si elle est vide ;

*Citerne fermée hermétiquement.*

une citerne destinée au transport de liquides ayant une pression de calcul d'au moins 4 bar, ou destinée au transport de matières solides (pulvérulentes ou granulaires) quelle que soit sa pression de calcul, dont les ouvertures sont fermées hermétiquement, et qui :

- n'est pas équipée de soupapes de sécurité, de disques de rupture, d'autres dispositifs semblables de sécurité ou de soupapes de dépression; ou
- n'est pas équipée de soupapes de sécurité, de disques de rupture ou d'autres dispositifs semblables de sécurité, mais est équipée de soupapes de dépression telles qu'autorisées par la disposition spéciale TE15 du 6.8.4 de l'ADR; ou

- est équipée de soupapes de sécurité précédées d'un disque de rupture conformément au 6.8.2.2.10 de l'ADR, mais n'est pas équipée de soupapes de dépression ; ou
- est équipée de soupapes de sécurité précédées d'un disque de rupture conformément au 6.8.2.2.10 de l'ADR, et de soupapes de dépression -telles qu'autorisées par la disposition spéciale TE15 du 6.8.4 de l'ADR;

*Citerne fixe :*

une citerne d'une capacité supérieure à 1 000 litres fixée à demeure sur un véhicule (qui devient alors un véhicule-citerne) ou faisant partie intégrante du châssis d'un tel véhicule ;

*Citerne mobile :*

une citerne multimodale conforme aux définitions du chapitre 6.7 de l'ADR ou du Code IMDG, indiquée par une instruction de transport en citerne mobile (code T) dans la colonne (10) du tableau A du chapitre 3.2 de l'ADR, et ayant, lorsqu'elle est utilisée pour le transport de matières de la classe 2, une capacité supérieure à 450 l ;

*Classe de température (CEI, Publication 79 et EN 50 014) :*

classement des gaz inflammables et des vapeurs de liquides inflammables selon leur température d'auto-inflammation ainsi que des matériels électriques destinés à être utilisés dans des atmosphères explosibles correspondantes selon la température maximale de leur surface extérieure ;

*Classement en zones (CEI, Publication 79-10) :*

- Zone 0 : emplacement dans lequel une atmosphère explosive de gaz, vapeurs ou brouillards est présente en permanence ou pendant de longues périodes ;
- Zone 1 : emplacement dans lequel une atmosphère explosive de gaz, vapeurs ou brouillards est susceptible de se former en fonctionnement normal ;
- Zone 2 : emplacement dans lequel une atmosphère explosive de gaz, vapeurs ou brouillards n'est pas susceptible de se former en fonctionnement normal et où une telle formation, si elle se produit, ne peut subsister que pendant une courte période ;

*Cloison :*

une paroi métallique, généralement verticale, située à l'intérieur du bateau et qui est limitée par le fond, le bordé, un pont, la couverture des écoutilles ou une autre cloison ;

*Cloison (étanche à l'eau) :*

- dans un bateau-citerne : cloison construite pour supporter une pression d'eau de 1,00 m au-dessus du niveau du pont ;
- dans un bateau à cargaison sèche : cloison construite de telle façon qu'elle résiste à une pression correspondant à une colonne d'eau de 1,00 m au-dessus du pont mais toutefois jusqu'à l'arête supérieure de l'hiloire du panneau d'écouille ;

*Code IMDG :*

le Code maritime international des marchandises dangereuses, règlement d'application du Chapitre VII, Partie A de la Convention internationale de 1974 pour la sauvegarde de la vie humaine en mer (Convention SOLAS), publié par l'Organisation maritime internationale (OMI) à Londres ;

*Cofferdam* (lorsque la protection contre les explosions est exigée, comparable à la zone 1) :

un compartiment transversal qui est délimité par des cloisons étanches à l'eau et peut être inspecté. Le cofferdam s'étend sur toute la surface des cloisons d'extrémité des citernes à cargaison. La cloison qui n'est pas face à la zone de cargaison s'étend d'un côté à l'autre du bateau et du fond au pont sur un seul plan ;

*Colis :*

le produit final de l'opération d'emballage prêt pour l'expédition, constitué par l'emballage ou le grand emballage ou le GRV lui-même avec son contenu. Le terme comprend les récipients à gaz tels que définis dans la présente section ainsi que les objets qui, de par leur taille, masse ou configuration, peuvent être transportés non emballés ou dans des berceaux, harasses ou des dispositifs de manutention ;

À bord des bateaux, le terme inclut aussi les véhicules, les wagons, les conteneurs (y compris les caisses mobiles), les conteneurs-citernes, les citernes mobiles, les véhicules-batteries, les véhicules-citernes et les conteneurs à gaz à éléments multiples (CGEM).

Le terme ne s'applique pas aux marchandises transportées en vrac dans les cales des bateaux ni aux matières transportées en citernes dans des bateaux-citernes ;

**NOTA :** Pour les matières radioactives, voir sous 2.2.7.2 ;

*Collecteur d'évacuation des gaz :*

Une conduite reliant deux ou plus de citernes à cargaison entre elles. Cette conduite est munie de soupapes de sécurité protégeant les citernes à cargaison contre des surpressions ou dépressions internes inadmissibles ; elle est destinée à évacuer les gaz et les vapeurs vers l'installation à terre ;

*Composant inflammable (pour les aérosols et les cartouches à gaz) :*

un gaz qui est inflammable dans l'air, à pression normale, ou une matière ou préparation sous forme liquide dont le point d'éclair est inférieur ou égal à 100 °C ;

*Conducteur :*

une personne répondant à la définition de l'article 1.02 du Code européen des voies de navigation intérieure (CEVNI) ;

*Conduite d'équilibrage de pression :*

Une conduite de l'installation à terre reliée pendant le déchargement à la conduite de collecte ou à la conduite d'évacuation de gaz du bateau. Cette conduite est conçue de manière à protéger le bateau contre les détonations ou des passages de flammes provenant du côté terre ;

*Conduite de retour de gaz :*

Une conduite de l'installation à terre reliée pendant le chargement à la conduite de collecte ou à la conduite d'évacuation de gaz du bateau. Cette conduite est conçue de manière à protéger le bateau contre les détonations ou des passages de flammes provenant du côté terre ;

*Conduite d'évacuation de gaz :*

Une conduite reliant une citerne à cargaison à l'installation à terre pendant le chargement. Cette conduite est munie de soupapes de sécurité protégeant la citerne à cargaison contre les surpressions ou dépressions internes inadmissibles ; elle est destinée à évacuer les gaz et les vapeurs vers l'installation à terre ;

*Contenance maximale :*

le volume intérieur maximum des récipients ou des emballages y compris des grands emballages et des grands récipients pour vrac (GRV), exprimé en mètres cubes ou litres ;

*Contenance nominale du récipient :*

le volume nominal exprimé en litres de la matière dangereuse contenue dans le récipient. Pour les bouteilles à gaz comprimé, la contenance nominale sera la capacité en eau de la bouteille ;

*Conteneur :*

un engin de transport (cadre ou autre engin analogue)

- ayant un caractère permanent et étant de ce fait suffisamment résistant pour permettre son usage répété ;
- spécialement conçu pour faciliter le transport de marchandises, sans rupture de charge, par un ou plusieurs modes de transport ;
- muni de dispositifs facilitant l'arrimage et la manutention, notamment lors de son transbordement d'un moyen de transport à un autre ;
- conçu de façon à faciliter le remplissage et la vidange (voir aussi *Conteneur bâché, Conteneur fermé, Conteneur ouvert, Grand conteneur et Petit conteneur*).

Une caisse mobile est un conteneur qui selon la norme EN 283:1991 présente les caractéristiques suivantes :

- elle a une résistance mécanique conçue uniquement pour le transport sur un wagon ou un véhicule en trafic terrestre ou par navire roulier ;
- elle n'est pas gerbable ;
- elle peut être transférée du véhicule sur des béquilles et rechargée par les propres moyens à bord du véhicule ;

**NOTA :** Le terme conteneur ne concerne ni les emballages usuels, ni les grands récipients pour vrac (GRV), ni les conteneurs-citernes, ni les véhicules ;

*Conteneur à gaz à éléments multiples (CGEM) :*

un engin de transport comprenant des éléments qui sont reliés entre eux par un tuyau collecteur et montés dans un cadre. Les éléments suivants sont considérés comme des éléments d'un conteneur à gaz à éléments multiples : les bouteilles, les tubes, les fûts à pression, et les cadres de bouteilles ainsi que les citernes d'une capacité supérieure à 450 litres pour les gaz de la classe 2 ;

*Conteneur bâché :*

un conteneur ouvert muni d'une bâche pour protéger la marchandise chargée ;

*Conteneur fermé :*

un conteneur totalement fermé, ayant un toit rigide, des parois latérales rigides, des parois d'extrémité rigides et un plancher. Le terme englobe les conteneurs à toit ouvrant pour autant que le toit soit fermé pendant le transport ;

*Conteneur ouvert :*

un conteneur à toit ouvert ou un conteneur de type plate-forme ;

*Conteneur pour vrac :*

une enceinte de rétention (y compris toute doublure ou revêtement) destinée au transport de matières solides qui sont directement en contact avec l'enceinte de rétention. Le terme ne comprend pas les emballages, les grands récipients pour vrac (GRV), les grands emballages ni les citernes.

Les conteneurs pour vrac sont:

- de caractère permanent et étant de ce fait suffisamment résistants pour permettre un usage répété;
- spécialement conçus pour faciliter le transport de marchandises sans rupture de charge par un ou plusieurs moyens de transport;
- munis de dispositifs le rendant facile à manutentionner;
- d'une capacité d'au moins 1,0 m<sup>3</sup>.

Les conteneurs pour vrac peuvent être, par exemple, des conteneurs, des conteneurs pour vrac offshore, des bennes, des bacs pour vrac, des caisses mobiles, des conteneurs trémie, des conteneurs à rouleaux, des compartiments de charge de wagons/véhicules ;

*Conteneur pour vrac offshore :*

un conteneur pour vrac spécialement conçu pour servir de manière répétée en provenance ou à destination d'installations offshore ou entre de telles installations. Il doit être conçu et construit selon les règles relatives à l'agrément des conteneurs offshore manutentionnés en haute mer énoncées dans le document MSC/Circ.860 publié par l'Organisation Maritime Internationale (OMI);

*Conteneur-citerne :*

un engin de transport répondant à la définition du conteneur et comprenant un réservoir et des équipements, y compris les équipements permettant les déplacements du conteneur-citerne sans changement notable d'assiette, utilisé pour le transport de matières gazeuses, liquides, pulvérulentes ou granulaires et ayant une capacité supérieure à 0,45 m<sup>3</sup> (450 litres), lorsqu'il est destiné au transport de matières de la classe 2 ;

**NOTA :** Les grands récipients pour vrac (GRV) qui satisfont aux dispositions du chapitre 6.5 de l'ADR ne sont pas considérés comme des conteneurs-citernes;

*Corps* (pour toutes les catégories de GRV autres que les GRV composites) :

le récipient proprement dit, y compris les orifices et leurs fermetures, à l'exclusion de l'équipement de service ;

*Coupe-flammes :*

Un dispositif monté à l'orifice d'une partie d'installation ou dans la tuyauterie de liaison d'un système d'installations dont la fonction consiste à permettre le passage du flux mais à empêcher le passage d'une flamme. Un tel dispositif doit être éprouvé selon la norme européenne EN 12 874:1999 ;

*CSC :*

la Convention internationale sur la sécurité des conteneurs (Genève, 1972) telle qu'amendée et publiée par l'Organisation maritime internationale (OMI), à Londres ;



## D

### *Déchets :*

des matières, solutions, mélanges ou objets qui ne peuvent pas être utilisés tels quels, mais qui sont transportés pour être retraités, déposés dans une décharge ou éliminés par incinération ou par une autre méthode ;

### *Déchets huileux et graisseux survenant lors de l'exploitation du bateau :*

huiles usagées, eaux de fond de cale et autres déchets huileux ou graisseux, tels que graisses usagées, filtres usagés, chiffons usagés, récipients et emballages de ces déchets ;

### *Déflagration :*

explosion qui se propage à une vitesse subsonique (voir EN 1127-1:1997) ;

### *Destinataire :*

le destinataire selon le contrat de transport. Si le destinataire désigne un tiers conformément aux dispositions applicables au contrat de transport, ce dernier est considéré comme le destinataire au sens de l'ADN. Si le transport s'effectue sans contrat de transport, l'entreprise qui prend en charge les marchandises dangereuses à l'arrivée doit être considérée comme le destinataire ;

### *Détecteur de gaz inflammables :*

un appareil permettant de mesurer toute concentration significative de gaz inflammables provenant de la cargaison, sous la limite inférieure d'explosion, et indiquant clairement la présence de concentrations supérieures. Les détecteurs de gaz inflammables peuvent être conçus en tant que détecteurs individuels ou bien en tant qu'appareils de mesures combinés pour la mesure de gaz inflammables et d'oxygène. Cet appareil doit être conçu de manière à ce que les mesures puissent également être effectuées sans qu'il soit nécessaire de pénétrer dans les locaux à contrôler ;

### *Détonation :*

explosion qui se propage à une vitesse supersonique, caractérisée par une onde de choc (voir EN 1127-1:1997) ;

### *Difficilement inflammable :*

un matériau difficilement inflammable en soi ou dont au moins la surface extérieure est difficilement inflammable et qui restreint de manière appropriée la propagation d'un incendie.

Pour la détermination du caractère d'inflammabilité sont reconnues la procédure de l'OMI, Résolution A.653(16) ou toutes prescriptions équivalentes d'un État partie contractante ;

### *Directive CE :*

des dispositions décidées par les institutions compétentes de la Communauté européenne et qui lient tout État membre destinataire quant aux résultats à atteindre, tout en laissant aux instances nationales la compétence quant à la forme et aux moyens ;

### *Dispositif de manutention (pour les GRV souples) :*

tout élingue, sangle, boucle ou cadre fixé au corps du GRV ou constituant la continuation du matériau avec lequel il est fabriqué ;

### *Dispositif de sauvetage (approprié) :*

un appareil respiratoire de protection, facile à mettre, couvrant la bouche, le nez et les yeux, et servant à s'échapper d'une zone dangereuse ;

### *Doubleure :*

une gaine tubulaire ou un sac placé à l'intérieur mais ne faisant pas partie intégrante d'un emballage, y compris d'un grand emballage ou d'un GRV, y compris les moyens d'obturation

de ses ouvertures ;

## E

### *Eau de fond de cale :*

eau huileuse provenant des fonds de cale de la salle des machines, du peak, des cofferdams et des espaces de double coque ;

### *Élément coupe-flammes :*

la partie d'un coupe-flammes dont la fonction principale consiste à empêcher le passage d'une flamme ;

### *Emballage :*

un récipient et tous les autres éléments ou matériaux nécessaires pour permettre au récipient de remplir sa fonction de rétention (voir aussi *Grand emballage* et *Grand récipient pour vrac* (GRV)) ;

**NOTA :** *Pour les matières radioactives, voir sous 2.2.7.2;*

### *Emballage combiné :*

une combinaison d'emballages pour le transport, constitué par un ou plusieurs emballages intérieurs assujettis dans un emballage extérieur comme il est prescrit au 4.1.1.5 de l'ADR ;

**NOTA :** *L'élément intérieur des emballages combinés s'appelle toujours emballage intérieur et non récipient intérieur. Une bouteille en verre est un exemple de ce genre d'emballage intérieur;*

### *Emballage composite (matière plastique) :*

un emballage constitué d'un récipient intérieur en matière plastique et d'un emballage extérieur (métal, carton, contre-plaqué, etc.). Une fois assemblé, cet emballage demeure un tout indissociable ; il est rempli, stocké, expédié et vidé tel quel;

**NOTA :** *Voir NOTA sous Emballage composite (verre, porcelaine ou grès);*

### *Emballage composite (verre, porcelaine ou grès) :*

un emballage constitué d'un récipient intérieur en verre, porcelaine ou grès et d'un emballage extérieur (métal, bois, carton, matière plastique, matière plastique expansée, etc.). Une fois assemblé, cet emballage demeure un tout indissociable ; il est rempli, stocké, expédié et vidé tel quel;

**NOTA :** *L'élément intérieur d'un emballage composite s'appelle normalement récipient intérieur. Par exemple l'élément intérieur d'un emballage composite de type 6HA1 (matière plastique) est un récipient intérieur de ce genre, étant donné qu'il n'est normalement pas conçu pour remplir une fonction de rétention sans son emballage extérieur et qu'il ne s'agit donc pas d'un emballage intérieur;*

### *Emballage de secours :*

un emballage spécial dans lequel des colis de marchandises dangereuses endommagés, défectueux ou présentant des fuites, ou des marchandises dangereuses qui se sont répandues ou qui ont fui de leur emballage sont placés pour le transport en vue de leur récupération ou élimination ;

### *Emballage étanche aux pulvérulents :*

un emballage ne laissant pas passer des contenus secs, y compris les matières solides finement pulvérisées produites au cours du transport ;

*Emballage extérieur :*

la protection extérieure d'un emballage composite ou d'un emballage combiné, avec les matériaux absorbants, matériaux de rembourrage et tous autres éléments nécessaires pour contenir et protéger les récipients intérieurs ou les emballages intérieurs ;

*Emballage intérieur :*

un emballage qui doit être muni d'un emballage extérieur pour le transport ;

*Emballage intermédiaire :*

un emballage placé entre des emballages intérieurs, ou des objets, et un emballage extérieur ;

*Emballage métallique léger :*

un emballage à section circulaire, elliptique, rectangulaire ou polygonale (également conique), ainsi qu'un emballage à chapiteau conique ou en forme de seau, en métal (par exemple fer blanc), ayant une épaisseur de parois inférieure à 0,5 mm, à fond plat ou bombé, muni d'un ou de plusieurs orifices et non visé par les définitions données pour le fût et le jerricane ;

*Emballeur :*

l'entreprise qui remplit les marchandises dangereuses dans des emballages, y compris les grands emballages et les grands récipients pour vrac (GRV) et, le cas échéant, prépare les colis aux fins de transport ;

*EN (Norme) :*

une norme européenne publiée par le Comité européen de normalisation (CEN), (CEN-36, rue de Stassart, B-1050 Bruxelles) ;

*Engin de transport :*

un véhicule selon l'article premier, paragraphe a) de l'ADR, un wagon selon la définition du RID, un conteneur, un conteneur-citerne, une citerne mobile ou un CGEM ;

*Entreprise :*

toute personne physique, toute personne morale avec ou sans but lucratif, toute association ou tout groupement de personnes sans personnalité juridique et avec ou sans but lucratif, ainsi que tout organisme relevant de l'autorité publique, qu'il soit doté d'une personnalité juridique propre ou qu'il dépende d'une autorité ayant cette personnalité ;

*Envoi :*

un ou plusieurs colis, ou un chargement de marchandises dangereuses présentés au transport par un expéditeur ;

*Espace de cale* (lorsque la protection contre les explosions est exigée, comparable à la zone 1) :

une partie fermée du bateau limitée à l'avant et à l'arrière par des cloisons étanches à l'eau et qui est destinée à transporter uniquement des citernes à cargaison indépendantes de la coque du bateau ;

*Expéditeur :*

l'entreprise qui expédie pour elle-même ou pour un tiers des marchandises dangereuses. Lorsque le transport est effectué sur la base d'un contrat de transport, l'expéditeur selon ce contrat est considéré comme l'expéditeur. Dans le cas d'un bateau-citerne dont les citernes à cargaison sont vides ou viennent d'être déchargées, le conducteur est réputé être l'expéditeur aux fins des documents de transport ;

*Exploitant d'un conteneur-citerne ou d'une citerne mobile :*

l'entreprise au nom de laquelle le conteneur-citerne ou la citerne mobile sont immatriculés ou

admis au trafic ;

*Explosion :*

réaction soudaine d'oxydation ou de décomposition avec augmentation de la température, de la pression, ou des deux en même temps (voir EN 1127-1:1997) ;

## **F**

*Fermeture :*

dispositif servant à fermer l'ouverture d'un récipient ;

*Feu continu :*

combustion stabilisée pour une durée indéterminée (voir EN 12 874:1999) ;

*Formation :*

enseignement, cours ou apprentissages dispensés par un organisateur agréé par l'autorité compétente ;

*Fût :*

un emballage cylindrique à fond plat ou bombé, en métal, carton, matière plastique, contre-plaqué ou autre matériau approprié. Cette définition englobe les emballages ayant d'autres formes, par exemple les emballages ronds à chapiteau conique ou les emballages en forme de seau. Les *tonneaux en bois* et les *jerricanes* ne sont pas concernés par cette définition ;

*Fût à pression :*

un récipient à pression transportable de construction soudée d'une contenance en eau supérieure à 150 l mais ne dépassant pas 1000 l (par exemple, un récipient cylindrique équipé de cercles de roulage, des sphères sur patins) ;

## **G**

*Gaz (au sens général) :*

les gaz et les vapeurs ;

*Gaz (au sens de la classe 2) :*

une matière qui :

- a) à 50 °C exerce une pression de vapeur supérieure à 300 kPa (3 bar) ; ou
- b) est entièrement gazeuse à 20 °C à la pression normale de 101,3 kPa ;

*Générateur d'aérosols :*

voir *Aérosol ou générateur d'aérosols* ;

*Grand conteneur :*

- a) un conteneur d'un volume intérieur supérieur à 3 m<sup>3</sup> ;
- b) au sens de la CSC, un conteneur de dimensions telles que la surface délimitée par les quatre angles inférieurs extérieurs soit :
  - i) d'au moins 14 m<sup>2</sup> (150 pieds carrés) ou
  - ii) d'au moins 7 m<sup>2</sup> (75 pieds carrés) s'il est pourvu de pièces de coin aux angles supérieurs ;

**NOTA :** Pour les matières radioactives, voir sous 2.2.7.2;

*Grand emballage :*

un emballage qui consiste en un emballage extérieur contenant des objets ou des emballages intérieurs et qui

- a) est conçu pour une manutention mécanique ;
- b) a une masse nette supérieure à 400 kg ou une contenance supérieure à 450 litres, mais dont le volume ne dépasse pas 3 m<sup>3</sup> ;

*Grand récipient pour vrac (GRV) :*

un emballage transportable rigide ou souple autre que ceux qui sont spécifiés au chapitre 6.1

- a) d'une contenance :
  - i) ne dépassant pas 3 m<sup>3</sup>, pour les matières solides et liquides des groupes d'emballage II et III ;
  - ii) ne dépassant pas 1,5 m<sup>3</sup>, pour les matières solides du groupe d'emballage I emballées dans des GRV souples, en plastique rigide, composites, en carton ou en bois ;
  - iii) ne dépassant pas 3 m<sup>3</sup>, pour les matières solides du groupe d'emballage I emballées dans des GRV métalliques ;
  - iv) ne dépassant pas 3 m<sup>3</sup> pour les matières radioactives de la classe 7 ;
- b) conçu pour une manutention mécanique ;
- c) pouvant résister aux sollicitations produites lors de la manutention et du transport, ce qui doit être confirmé par les épreuves spécifiées au chapitre 6.5 de l'ADR ;

**NOTA 1 :** Les citernes mobiles ou conteneurs-citernes qui satisfont aux prescriptions des chapitres 6.7 ou 6.8 de l'ADR respectivement ne sont pas considérés comme étant des grands récipients pour vrac (GRV);

**2 :** Les grands récipients pour vrac (GRV) qui satisfont aux prescriptions du chapitre 6.5 de l'ADR ne sont pas considérés comme des conteneurs au sens de l'ADR;

*Groupe d'emballage :*

aux fins d'emballage, un groupe auquel sont affectées certaines matières en fonction du degré de danger qu'elles présentent pour le transport. Les groupes d'emballage ont les significations suivantes qui sont précisées dans la partie 2 :

- groupe d'emballage I : matières très dangereuses ;
- groupe d'emballage II : matières moyennement dangereuses ;
- groupe d'emballage III : matières faiblement dangereuses ;

**NOTA :** Certains objets contenant des matières dangereuses sont également affectés à un groupe d'emballage;

*Groupe d'explosion (CEI, Publication 79 et EN 50 014) :*

classement des gaz et des vapeurs inflammables suivant leur interstice expérimental maximal de sécurité et leur courant minimal d'inflammation, ainsi que des matériels électriques destinés à être utilisés dans les atmosphères explosibles correspondantes ;

*GRV composite avec récipient intérieur en plastique :*

un GRV se composant d'éléments d'ossature sous forme d'enveloppe extérieure rigide entourant un récipient intérieur en plastique, comprenant tout équipement de service ou autre équipement de structure. Il est confectionné de telle manière qu'une fois assemblé, enveloppe extérieure et récipient intérieur constituent un tout indissociable qui est utilisé comme tel pour les opérations de remplissage, de stockage, de transport ou de vidange ;

*NOTA : Le terme plastique, lorsqu'il est utilisé à propos des GRV composites en relation avec les récipients intérieurs, couvre d'autres matériaux polymérisés tels que le caoutchouc, etc.*

*GRV en bois :*

un GRV se composant d'un corps en bois, rigide ou pliable, avec revêtement intérieur (mais pas d'emballages intérieurs) et de l'équipement de service et de l'équipement de structure appropriés ;

*GRV en carton :*

un GRV se composant d'un corps en carton avec ou sans couvercle supérieur et inférieur indépendant, si nécessaire d'un revêtement intérieur (mais pas d'emballages intérieurs), et de l'équipement de service et de l'équipement de structure appropriés ;

*GRV en plastique rigide :*

un GRV se composant d'un corps en plastique rigide, qui peut comporter une ossature et être doté d'un équipement de service approprié ;

*GRV métallique :*

un GRV se composant d'un corps métallique ainsi que de l'équipement de service et de l'équipement de structure appropriés ;

*GRV protégé (pour les GRV métalliques) :*

un GRV muni d'une protection supplémentaire contre les chocs. Cette protection peut prendre, par exemple, la forme d'une paroi multicouches (construction sandwich) ou d'une double paroi, ou d'un bâti avec enveloppe, en treillis métallique ;

*GRV souple :*

un GRV se composant d'un corps constitué de film, de tissu ou de tout autre matériau souple ou encore de combinaisons de matériaux de ce genre, et, si nécessaire, d'un revêtement intérieur ou d'une doublure, assorti des équipements de service et des dispositifs de manutention appropriés ;

## **H**

*Harasse :*

un emballage extérieur à parois à claire-voie ;

## **I**

*IMDG :*

voir *Code IMDG* ;

*Installation d'approvisionnement (système de soutage) :*

une installation pour l'approvisionnement en carburants liquides pour bateaux ;

*Installation de détection de gaz :*

une installation fixe permettant de détecter à temps les concentrations significatives de gaz inflammables provenant de la cargaison, et ce sous la limite inférieure d'explosivité, et pouvant déclencher une alarme ;

*Instruction :*

la transmission d'un savoir-faire, l'enseignement de la manière de faire quelque chose ou d'agir. Cette transmission et cet enseignement peuvent être dispensés sur le plan interne par le propre personnel ;

*Instructions techniques de l'OACI, :*

les Instructions techniques pour la sécurité du transport aérien des marchandises dangereuses en complément à l'Annexe 18 à la Convention de Chicago relative à l'aviation civile internationale (Chicago, 1944), publiées par l'Organisation de l'aviation civile internationale (OACI) à Montréal ;

*ISO (Norme) :*

une norme internationale publiée par l'Organisation internationale de normalisation (ISO), (ISO-1, rue de Varembé. CH-1204 Genève 20) ;

**J**

*Jerricane :*

voir *Bidon* ;

**K**

**L**

*Liquide :*

une matière qui, à 50 °C, a une tension de vapeur d'au plus 300 kPa (3 bar) et, n'étant pas complètement gazeuse à 20 °C et 101,3 kPa, qui

- a un point de fusion ou un point de fusion initial égal ou inférieur à 20 °C à une pression de 101,3 kPa ; ou
- est liquide selon la méthode d'épreuve ASTM D 4359-90 ; ou
- n'est pas pâteuse selon les critères applicables à l'épreuve de détermination de la fluidité (épreuve du pénétromètre) décrite au 2.3.4 ;

**NOTA:** *Est considéré comme transport à l'état liquide au sens des prescriptions pour les citernes :*

- *le transport de liquides selon la définition ci-dessus ;*
- *le transport de matières solides remises au transport à l'état fondu ;*

*Local de service :*

un local accessible pendant le service, qui ne fait partie ni des logements ni d'une citerne à cargaison, à l'exception du coqeron avant et du coqeron arrière, pour autant qu'aucun équipement n'y a été installé ;

*Logements :*

les locaux destinés aux personnes vivant normalement à bord, y compris les cuisines, les locaux à provisions, les W.-C., les lavabos, les salles de bains, les buanderies, les vestibules, les couloirs, etc., mais à l'exclusion de la timonerie ;

*Lumière non protégée :*

une lumière générée par une flamme qui n'est pas enfermée dans une enveloppe de protection contre les explosions ;

## M

### *Manuel d'épreuves et de critères :*

la quatrième édition révisée de la publication des Nations Unies intitulée "*Recommandations relatives au transport des marchandises dangereuses, Manuel d'épreuves et de critères*" (ST/SG/AC.10/11/Rev.4) ;

### *Marchandises dangereuses :*

les matières et objets dont le transport est interdit selon l'ADN ou autorisé uniquement dans les conditions qui y sont prévues ;

### *Masse brute maximale admissible :*

- a) (pour toutes les catégories de GRV autres que les GRV souples), la somme de la masse du GRV et de tout équipement de service ou de structure et de la masse nette maximale ;
- b) (pour les citernes), la tare de la citerne et le plus lourd chargement dont le transport est autorisé ;

**NOTA :** Pour les citernes mobiles, voir chapitre 6.7 de l'ADR;

### *Masse d'un colis :*

sauf indication contraire, la masse brute du colis. La masse des conteneurs et des citernes utilisés pour le transport des marchandises n'est pas comprise dans les masses brutes ;

### *Masse nette maximale :*

la masse nette maximale du contenu d'un emballage unique ou masse combinée maximale des emballages intérieurs et de leur contenu, exprimée en kilogrammes ;

### *Matériel électrique à risque limité d'explosion :*

soit un matériel électrique pour lequel le fonctionnement normal ne produit pas d'étincelles et ne conduit pas à des températures de surface excédant la classe de température exigée.

Font partie de ce matériel par exemple :

- les moteurs à rotor à cage en courant alternatif,
- les génératrices sans balai avec excitation sans contact,
- les fusibles à fusion enfermée,
- les matériels électroniques sans contact,

soit un matériel électrique à enveloppe protégée contre les jets d'eau (mode de protection IP55) construit de façon à ce que sa température de surface n'excède pas la classe de température exigée sous les conditions normales de service ;

### *Matériel électrique de type certifié de sécurité :*

un matériel électrique qui a été soumis à des épreuves et approuvé par les autorités compétentes quant à sa sécurité de fonctionnement dans une atmosphère explosive donnée, par exemple :

- matériel à sécurité intrinsèque,



- matériel à enveloppe antidéflagrante,
- matériel protégé par surpression interne,
- matériel protégé par remplissage pulvérulent,
- matériel protégé par encapsulage,
- matériel à sécurité augmentée.

**NOTA :** Le matériel à risque limité d'explosion ne relève pas de cette définition;

*Matériel électrique protégé contre les jets d'eau :*

un matériel construit de telle façon que l'eau projetée à l'aide d'une lance dans n'importe quelle direction n'ait pas d'effet nuisible. Les conditions d'essai sont spécifiées dans les Publications 529 de la CEI, type de protection minimum IP55 ;

*Matières plastiques recyclées :*

des matières récupérées sur des emballages industriels usagés qui ont été nettoyés et traités pour être soumis au recyclage;

*Moyen de transport :*

pour le transport par voie navigable, un moyen de transport désigne un bateau, une cale ou une zone réservée du pont d'un bateau ; pour le transport routier ou ferroviaire, ce terme désigne un véhicule ou un wagon ;

## N

*Nom technique :*

un nom chimique reconnu, le cas échéant un nom biologique reconnu, ou un autre nom utilisé couramment dans les manuels, les revues et les textes scientifiques et techniques (voir 3.1.2.8.1.1) ;

*N.S.A. :*

voir *Rubrique n.s.a.* ;

*Numéro d'identification :*

le numéro d'identification d'une matière à laquelle un No ONU n'est pas attribué ou qui ne peut pas être classée sous une rubrique collective portant un No ONU.

Ces numéros à quatre chiffres commencent par le chiffre 9 ;

*Numéro ONU ou No ONU :*

le numéro d'identification à quatre chiffres des matières ou objets extrait du Règlement Type de l'ONU ;

## O

*OACI :*

voir *Instructions techniques de l'OACI* ;

*Oxygène-mètre :*

un appareil permettant de mesurer toute diminution significative de la teneur en oxygène de l'air. Un oxygène-mètre peut soit être un dispositif individuel, soit faire partie d'un dispositif de mesure combiné utilisable à la fois pour l'oxygène et les gaz inflammables.

Cet appareil doit être conçu de manière à ce que les mesures puissent également être effectuées sans qu'il soit nécessaire de pénétrer dans les locaux à contrôler ;

## **P**

### *Petit conteneur :*

un conteneur d'un volume intérieur d'au moins 1 m<sup>3</sup> et non supérieur à 3 m<sup>3</sup> ;

**NOTA:** Pour les matières radioactives, voir sous 2.2.7.2;

### *Plan de sécurité en cas d'avarie :*

le plan de sécurité en cas d'avarie reproduit le compartimentage étanche à l'eau servant de base au calcul de stabilité en cas de voie d'eau, les indications relatives aux dispositifs d'équilibrage en cas de gîte résultant d'un envahissement d'eau ainsi que tous les dispositifs de fermeture qui doivent être tenus fermés pendant la navigation ;

### *Plan de stabilité en cas d'avarie :*

un plan indiquant la répartition des compartiments étanches considérée pour le calcul de stabilité, les dispositions pour compenser une gîte due à l'envahissement et les dispositifs de fermeture qui doivent être maintenus fermés pendant que le bateau fait route. Ces dispositifs de fermeture doivent être signalés de manière appropriée ;

### *Plateau (classe 1) :*

une feuille en métal, en plastique, en carton ou en tout autre matériau convenable, placé dans les emballages intérieurs, intermédiaires ou extérieurs et qui permet un rangement serré dans ces emballages. La surface du plateau peut être façonnée de façon que les emballages ou les objets puissent être insérés, maintenus en sécurité et séparés les uns des autres ;

### *Point d'éclair :*

la température la plus basse d'un liquide à laquelle ses vapeurs forment avec l'air un mélange inflammable ;

### *Première cote :*

la première cote est affectée à un bateau dont :

- la coque, y compris l'appareil à gouverner et l'équipement de manœuvre ainsi que les ancres et les chaînes d'ancre sont conformes aux règles et règlements établis par une société de classification agréée et a été construite et éprouvée sous son contrôle ;
- l'appareil de propulsion ainsi que les machines auxiliaires, l'équipement mécanique et électrique, nécessaires aux services à bord, ont été fabriqués et éprouvés conformément aux règles de la société de classification et ont été installés sous son contrôle ; l'unité dans son ensemble aura subi avec succès un essai après installation ;

### *Pressions :*

pour les citernes, toutes les pressions (par exemple pression de service, pression d'ouverture des soupapes de dégagement à grande vitesse, pression d'épreuve) sont données en kPa (bar) de pression manométrique, la pression de vapeur des matières étant toutefois donnée en kPa (bar) de pression absolue ;

### *Pression de construction :*

la pression sur la base de laquelle la citerne à cargaison ou la citerne pour restes de cargaison a été conçue et réalisée. Cette pression est égale en général à la pression de service maximale ;

### *Pression d'épreuve :*

la pression à laquelle une citerne à cargaison, une citerne pour restes de cargaison, un

cofferdam ou les tuyauteries de chargement et de déchargement doivent être éprouvés avant la première mise en service et régulièrement dans les délais prescrits ;

*Pression d'ouverture :*

la pression mentionnée dans la liste des matières à laquelle les soupapes de dégagement à grande vitesse s'ouvrent. Pour les citernes à pression la pression d'ouverture de la soupape de sûreté doit être fixée conformément aux prescriptions de l'autorité compétente ou d'une société de classification agréée ;

*Pression de remplissage :*

la pression maximale effectivement développée dans la citerne lors du remplissage sous pression ;

*Pression de service :*

la pression stabilisée d'un gaz comprimé à la température de référence de 15 °C dans un récipient à pression plein ;

**NOTA :** Pour les citernes voir *Pression maximale de service*;

*Pression maximale de service :*

la pression maximale survenant dans une citerne à cargaison ou une citerne pour restes de cargaison, lors de l'exploitation. Cette pression est égale à la pression d'ouverture des soupapes de dégagement à grande vitesse ;

*Pression stabilisée :*

La pression atteinte par le contenu d'un récipient à pression en équilibre thermique et de diffusion ;

## **R**

*Réaction dangereuse :*

- a) une combustion ou un dégagement de chaleur considérable ;
- b) l'émanation de gaz inflammables, asphyxiants, comburants ou toxiques ;
- c) la formation de matières corrosives ;
- d) la formation de matières instables ;
- e) une élévation dangereuse de la pression (pour les citernes seulement) ;

*Récipient :*

une enceinte de rétention destinée à recevoir ou à contenir des matières ou objets, y compris les moyens de fermeture quels qu'ils soient. Cette définition ne s'applique pas aux réservoirs ;

**NOTA :** Les types de récipients pour les gaz de la classe 2 sont les bouteilles, les tubes, les fûts à pression, les récipients cryogéniques et les cadres de bouteilles;

*Récipient (pour la classe 1) :*

une caisse, une bouteille, une boîte, un fût, une jarre ou un tube ainsi que leurs moyens de fermeture quelle qu'en soit la nature, utilisé en tant qu'emballage intérieur ou intermédiaire ;

*Récipient à pression :*

un terme générique pour une bouteille, un tube, un fût à pression, un récipient cryogénique

fermé ou un cadre de bouteilles ;

*Réceptif cryogénique :*

un réceptif transportable isolé thermiquement pour le transport de gaz liquéfiés réfrigérés, d'une contenance en eau ne dépassant pas 1 000 l ;

*Réceptif de faible capacité contenant du gaz :*

voir *Cartouche à gaz* ;

*Réceptif intérieur rigide (pour les GRV composites) :*

un réceptif qui conserve sa forme générale lorsqu'il est vide sans que les fermetures soient en place et sans le soutien de l'enveloppe extérieure. Tout réceptif intérieur qui n'est pas rigide est considéré comme souple ;

*Réceptif intérieur :*

un réceptif qui doit être muni d'un emballage extérieur pour remplir sa fonction de rétention ;

*Recueil BC :*

le Recueil de règles pratiques pour la sécurité du transport des cargaisons solides en vrac de l'Organisation maritime internationale (OMI) ;

*Règlement type de l'ONU :*

le Règlement type annexé à la treizième édition révisée des Recommandations relatives au transport de marchandises dangereuses publiée par l'Organisation des Nations Unies (ST/SG/AC.10/1/Rev.13) ;

*Réglementation internationale :*

l'ADR, le Recueil BC, les Instructions techniques de l'OACI, le Code IMDG ou le RID ;

*Remplisseur :*

l'entreprise :

- a) qui remplit les marchandises dangereuses dans une citerne (véhicule-citerne, citerne démontable, citerne mobile, conteneur-citerne) ou dans un véhicule-batterie ou CGEM ; ou
- b) qui remplit les marchandises dangereuses dans une citerne à cargaison ; ou
- c) qui remplit les marchandises dangereuses dans un bateau, un véhicule, un grand conteneur ou petit conteneur pour vrac ;

*Résidus de cargaison (slops) :*

des résidus de cargaison liquides qui ne peuvent pas être enlevés des citernes à cargaison et des tuyauteries à cargaison par vidange, assèchement ou assèchement supplémentaire ; par extension, un mélange (slops) constitué des résidus de cargaison et d'eau de nettoyage ou de particules de rouille, qui peut être pompable ou non ;

*Restes de cargaison :*

matières liquides qui subsistent dans la citerne à cargaison ou les tuyauteries à cargaison après le déchargement et l'assèchement ;

*RID :*

le Règlement concernant le transport international ferroviaire des marchandises dangereuses, annexe 1 à l'appendice B (Règles uniformes concernant le contrat de transport international

ferroviaire des marchandises) (CIM) de la COTIF (Convention relative aux transports internationaux ferroviaires) ;

*Rubrique collective :*

un groupe défini de matières ou d'objets (voir 2.1.1.2, B, C et D) ;

*Rubrique n.s.a. (non spécifié par ailleurs) :*

une rubrique collective à laquelle peuvent être affectés des matières, mélanges, solutions ou objets, qui

- a) ne sont pas nommément mentionnés au tableau A du Chapitre 3.2, et
- b) présentent des propriétés chimiques, physiques ou dangereuses qui correspondent à la classe, au code de classification, au groupe d'emballage et au nom et à la description de la rubrique n.s.a. ;

## **S**

*Sac :*

emballage flexible en papier, film de matière plastique, textile, matériau tissé ou autre matériau approprié ;

*SGH :*

le Système Général Harmonisé de classification et d'étiquetage des produits chimiques publié par l'Organisation des Nations Unies sous la cote ST/SG/AC.10/30 ;

*Société de classification agréée :*

une société de classification agréée par les autorités compétentes conformément aux dispositions du chapitre 1.15 ;

*SOLAS :*

la Convention internationale pour la sauvegarde de la vie humaine en mer de 1974 telle que modifiée ;

*Solide :*

- a) une matière dont le point de fusion ou le point de fusion initial est supérieur à 20 °C à une pression de 101,3 kPa, ou
- b) une matière qui n'est pas liquide selon la méthode d'épreuve ASTM D 4359-90 ou qui est pâteuse selon les critères applicables à l'épreuve de détermination de la fluidité (épreuve du pénétromètre) décrite sous 2.3.4 ;

*Soupape de dégagement à grande vitesse :*

une soupape de réduction de la pression dont la vitesse nominale d'éjection est supérieure à la vitesse de propagation d'une flamme et qui empêche ainsi le passage d'une flamme. Une telle installation doit être éprouvée selon la norme EN 12 874:1999 ;

*Soupape de dépression :*

un dispositif à ressort sensible à la pression fonctionnant automatiquement, pour protéger la citerne à cargaison contre une dépression intérieure inadmissible ;

*Soupape de sécurité :*

un dispositif à ressort sensible à la pression fonctionnant automatiquement, pour protéger la citerne à cargaison contre une surpression intérieure ou une dépression intérieure inadmissible (voir aussi *Soupape de surpression* et *Soupape de dépression*) ;

*Soupape de surpression :*

un dispositif à ressort sensible à la pression fonctionnant automatiquement, pour protéger la citerne à cargaison contre une surpression intérieure inadmissible ;

*Suremballage :*

une enveloppe utilisée par un même expéditeur pour contenir un ou plusieurs colis et en faire une unité plus facile à manutentionner et à arrimer au cours du transport.

Exemples de suremballages:

- a) un plateau de chargement, tel qu'une palette sur laquelle plusieurs colis sont placés ou gerbés et assujettis par une bande de plastique, une housse de film rétractable ou étirable ou par d'autres moyens adéquats ; ou
- b) un emballage extérieur de protection tel qu'une caisse ou une harasse ;

**NOTA :** Pour les matières radioactives, voir la définition d'Enveloppe de confinement au 2.2.7.2;

*Système d'assèchement (efficient stripping) :*

un système permettant de vider et d'assécher les citernes à cargaison et d'assécher les tuyauteries à cargaison sauf pour ce qui est des résidus de cargaison ;

## **T**

*Taux de remplissage :*

lorsqu'un taux de remplissage est indiqué pour une citerne à cargaison, il désigne un pourcentage du volume à une température des matières de 15 °C, à moins qu'une température différente ne soit indiquée ;

*TDAA :*

voir *Température de décomposition auto-accélérée* ;

*Température critique :*

- a) la température à laquelle des procédures doivent être mises en œuvre lorsqu'il y a défaillance du système de régulation de température ; ou
- b) (au sens des dispositions relatives au gaz), la température au-dessus de laquelle une matière ne peut pas exister à l'état liquide ;

*Température d'auto-inflammation (EN 1127-1:1997, No 331) :*

la température la plus basse déterminée sous des conditions d'épreuve prescrites, d'une surface chaude à laquelle a lieu l'inflammation d'une matière inflammable sous forme de mélange gaz/air ou vapeur/air ;

*Température de décomposition auto-accélérée :*

la température la plus basse à laquelle une décomposition auto-accélérée peut se produire pour une matière dans l'emballage tel qu'utilisé pendant le transport. Les prescriptions pour déterminer la TDAA et les effets de chauffage sous confinement se trouvent dans le Manuel d'épreuves et de critères, IIème Partie ;

*Température de régulation :*

la température maximale à laquelle un peroxyde organique ou une matière autoréactive peut être transporté en sécurité ;

*Tonneau en bois :*

un emballage en bois naturel, de section circulaire, à paroi bombée, constitué de douves et de fonds et muni de cercles ;

*Toximètre :*

un appareil permettant de mesurer toute concentration significative de gaz toxiques dégagés par la cargaison.

Cet appareil doit être conçu de manière à ce que les mesures puissent également être effectuées sans qu'il soit nécessaire de pénétrer dans les locaux à contrôler ;

*Transport :*

le changement de lieu des marchandises dangereuses, y compris les arrêts nécessités par les conditions de transport et y compris le séjour des marchandises dangereuses dans les bateaux, véhicules, citernes et conteneurs nécessités par les conditions de trafic avant, pendant et après le changement de lieu.

La présente définition englobe également le séjour temporaire intermédiaire des marchandises dangereuses aux fins de changement de mode ou de moyen de transport (transbordement). Cela s'applique à condition que les documents de transport desquels ressortent le lieu d'envoi et le lieu de réception soient présentés sur demande et à condition que les colis et les citernes ne soient pas ouverts pendant le séjour intermédiaire, excepté aux fins de contrôle par les autorités compétentes ;

*Transport en vrac :*

le transport d'une matière solide sans emballage, pouvant être déversée ;

**NOTA :** Au sens de l'ADN, le transport en vrac visé à l'ADR est considéré comme transport en colis ;

*Transporteur :*

l'entreprise qui effectue le transport avec ou sans contrat de transport ;

*Treuil de sauvetage :*

un dispositif permettant de remonter une personne se trouvant dans une citerne à cargaison, un cofferdam ou un espace de double coque. L'appareil doit pouvoir être actionné par une seule personne ;

*Tube :*

un récipient à pression transportable, sans soudure d'une contenance en eau supérieure à 150 l mais ne dépassant pas 3 000 l ;

*Tuyauteries de chargement et de déchargement ou tuyauteries à cargaison :*

toutes les tuyauteries dans lesquelles peut se trouver la cargaison liquide ou gazeuse, y compris les pompes, filtres et dispositifs de fermeture correspondants ;

*Types de bateaux :*

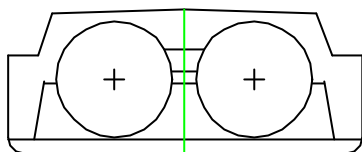
Type G : un bateau-citerne destiné au transport de gaz sous pression ou à l'état réfrigéré ;

Type C : un bateau-citerne destiné au transport de liquides.  
Le bateau doit être construit avec un pont plat et une coque en enveloppe double, c'est-à-dire à double-muraille et double-fond et sans trunk. Les citernes à cargaison peuvent être constituées par la paroi intérieure de la double coque du bateau ou être installées dans les cales en tant que citernes indépendantes ;

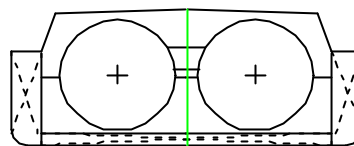
Type N : un bateau-citerne destiné au transport de liquides.

Schémas (à titres d'exemples)

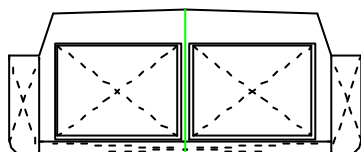
**Type G :**



Type G État des citernes à cargaison 1,  
Type des citernes à cargaison 1  
(également en cas de pont plat)

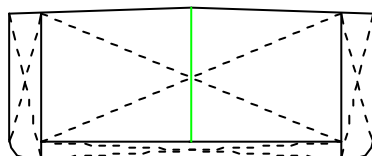


Type G État des citernes à cargaison 1,  
Type des citernes à cargaison 1  
(également en cas de pont plat)

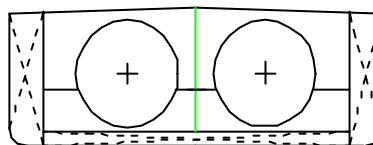


Type G État des citernes à cargaison 2,  
Type des citernes à cargaison 1  
(également en cas de pont plat)

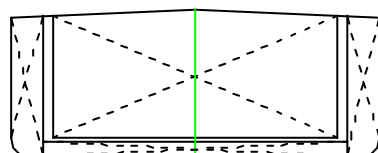
**Type C :**



Type C État des citernes à cargaison 2,  
Type des citernes à cargaison 2

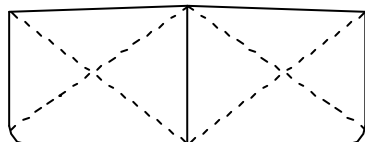


Type C État des citernes à cargaison 1,  
Type des citernes à cargaison 1

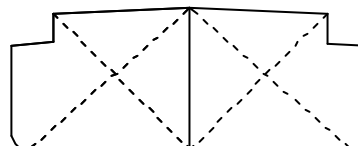


Type C État des citernes à cargaison 2  
Type des citernes à cargaison 1

**Type N :**

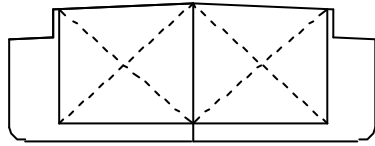


Type N État des citernes à cargaison 2, 3 ou 4  
Type des citernes à cargaison 2

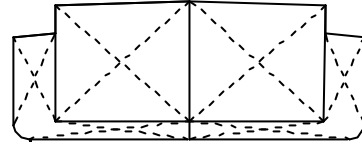


Type N État des citernes à cargaison 2, 3 ou 4  
Type des citernes à cargaison 2

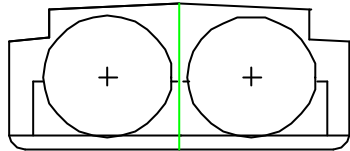




Type N État des citernes à cargaison 2, 3 ou 4  
Type des citernes à cargaison 1  
(également en cas de pont plat)



Type N État des citernes à cargaison 2, 3 ou 4  
Type des citernes à cargaison 3  
(également en cas de pont plat)



Type N État des citernes à cargaison 2, 3 ou 4  
Type des citernes à cargaison 1  
(également en cas de pont plat)

*Types de protection* (CEI, Publication 79 et EN 50 014) :

- EEx(d) : enveloppe antidéflagrante (EN 50 018) ;
- EEx(e) : sécurité augmentée (EN 50 019) ;
- EEx(ia) et EEx(ib) : circuit électrique à sécurité intrinsèque (EN 50 020) ;
- EEx(m) : encapsulage (EN 50 028) ;
- EEx(p) : surpression interne (EN 50 016) ;
- EEx(q) : protection par remplissage pulvérulent (EN 50 017) ;

## U

*Unité de transport :*

un véhicule à moteur auquel n'est attelée aucune remorque ou un ensemble constitué par un véhicule à moteur et la remorque qui y est attelée ;

*Unité de transport (voies navigables)*

dans le transport par voies navigables, le terme unité de transport désigne un bateau, une cale ou une partie déterminée du pont d'un bateau ;

## V

*Véhicule bâché :*

un véhicule découvert muni d'une bâche pour protéger la marchandise chargée ;

*Véhicule-batterie :*

un véhicule comprenant des éléments qui sont reliés entre eux par un tuyau collecteur et fixés à demeure à une unité de transport. Les éléments suivants sont considérés comme des éléments d'un véhicule-batterie: les bouteilles, les tubes, les fûts à pression et les cadres de bouteilles ainsi que les citernes d'une capacité supérieure à 450 litres pour les gaz de la classe 2 ;

*Véhicule-citerne :*

un véhicule construit pour transporter des liquides, des gaz, ou des matières pulvérulentes ou granulaires et comportant une ou plusieurs citernes fixes. Outre le véhicule proprement dit ou les éléments de train roulant en tenant lieu, un véhicule-citerne comprend un ou plusieurs réservoirs, leurs équipements et les pièces de liaison au véhicule ou aux éléments de train roulant ;

*Véhicule couvert :*

un véhicule dont la carrosserie est constituée par une caisse qui peut être fermée ;

*Véhicule découvert :*

un véhicule dont la plate-forme est nue ou munie seulement de ridelles et d'un hayon ;

*Véhicule :*

un véhicule visé par la définition du terme “véhicule” dans l'ADR ou “wagon” dans le RID (voir *Véhicule -batterie*, *Véhicule bâché*, *Véhicule couvert*, *Véhicule découvert* et *Véhicule-citerne*) ;

## **W**

*Wagon :*

un véhicule ferroviaire non pourvu de moyens de traction, apte à circuler sur ses propres roues sur des voies ferrées et destiné à transporter des marchandises ;

*Wagon bâché :*

un wagon découvert muni d'une bâche pour protéger la marchandise chargée ;

*Wagon-batterie :*

un wagon comprenant des éléments qui sont reliés entre eux par un tuyau collecteur et fixés à demeure à un wagon. Les éléments suivants sont considérés comme des éléments d'un wagon-batterie : les bouteilles, les tubes, les fûts à pression et les cadres de bouteilles ainsi que les citernes d'une capacité supérieure à 450 litres pour les gaz de la classe 2 ;

*Wagon-citerne :*

un wagon utilisé pour le transport de matières liquides, gazeuses, pulvérulentes ou granulaires et comprenant une superstructure, qui comporte une ou plusieurs citernes et leurs équipements, et un châssis muni de ses propres équipements (roulement, suspension, choc, traction, frein et inscriptions) ;

*NOTA : Les wagons avec citernes amovibles sont considérés également comme des wagons-citernes;*

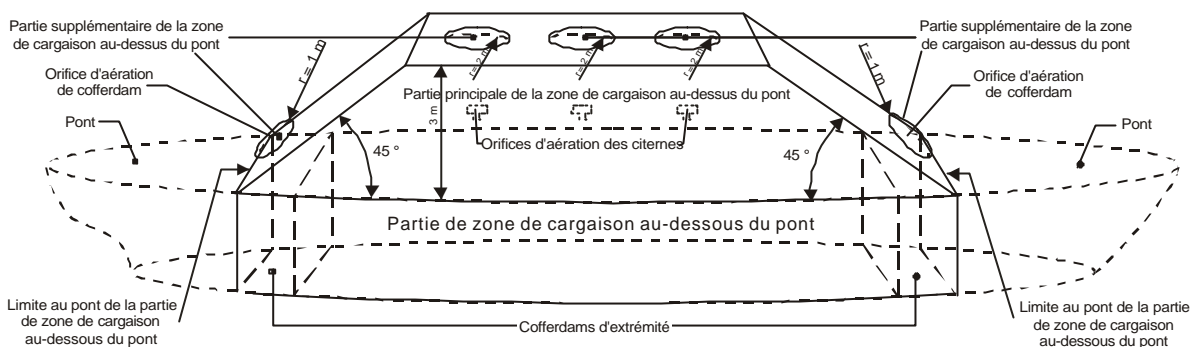
## **X**

## **Y**

## Z

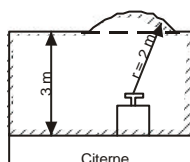
*Zone de cargaison :*  
l'ensemble des espaces suivants (voir croquis ci-après) :

### Zone de cargaison

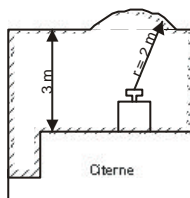


### Zone de cargaison au-dessus du pont pour bateaux-citernes différents

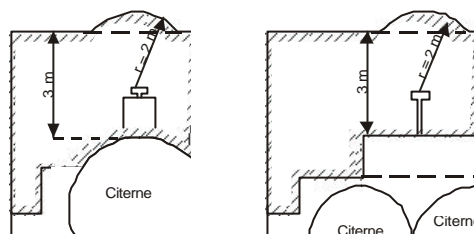
Bateaux-citernes dont le pont constitue le plafond de la citerne



Bateaux-citernes avec trunk



Bateaux à citernes indépendantes



### *Partie de la zone de cargaison au-dessous du pont :*

l'espace situé entre deux plans verticaux perpendiculaires à la ligne centrale du bateau, comprenant les citernes à cargaison, les cales, les cofferdams, les compartiments de double coque et les doubles fonds. Ces plans coïncident normalement avec les cloisons extérieures de cofferdam ou d'extrémité de l'espace de cale. L'intersection avec le pont est désignée comme étant la limite au pont de la partie de zone de cargaison au-dessous du pont ;

*Partie principale de la zone de cargaison au-dessus du pont* (lorsque la protection contre les explosions est exigée comparable à la zone 1) :

l'espace qui est délimité :

- sur les côtés, par le prolongement des bordés extérieurs vers le haut à partir des livets du pont ;
- à l'avant et à l'arrière, par des plans inclinés à  $45^\circ$  vers la zone de cargaison, à partir des limites au pont de la partie de la zone de cargaison au-dessous du pont ;
- verticalement, à 3,00 m au-dessus du pont ;

*Partie supplémentaire de la zone de cargaison au-dessus du pont* (lorsque la protection contre les explosions est exigée, comparable à la zone 1) :

les espaces non compris dans la partie principale de la zone de cargaison au-dessus du pont comprenant des portions de sphères de 1,00 m de rayon centrées au-dessus des orifices d'aération des cofferdams et des espaces de service situés dans la partie de la zone de cargaison au-dessous du pont ainsi que des portions de sphères de 2,00 m de rayon centrées au-dessus des orifices d'aération des citernes à cargaison et des ouvertures des chambres des pompes ;

*Zone protégée :*

- a) la ou les cales (lorsque la protection contre les explosions est exigée, comparable à la zone 1) ;
- b) l'espace situé au-dessus du pont (lorsque la protection contre les explosions est exigée, comparable à la zone 2) et délimité :
  - i) dans le sens transversal du bateau, par des plans verticaux correspondant aux bordés ;
  - ii) dans le sens longitudinal, par des plans verticaux correspondant aux cloisons d'extrémité des cales ;
  - iii) dans le sens de la hauteur, par un plan horizontal situé à 2,00 m au-dessus du niveau supérieur de la cargaison mais au moins par un plan horizontal situé à 3,00 m au-dessus du pont.

## 1.2.2 Unités de mesure

1.2.2.1 Les unités de mesure <sup>a</sup> suivantes sont applicables dans l'ADN :

Grandeur	Unité SI <sup>b</sup>	Unité supplémentaire admise	Relation entre les unités
Longueur	m (mètre)	-	-
Superficie	m <sup>2</sup> (mètre carré)	-	-
Volume	m <sup>3</sup> (mètre cube)	l <sup>c</sup> (litre)	1 l = 10 <sup>-3</sup> m <sup>3</sup>
Temps	s (seconde)	min. (minute) h (heure) d (jour)	1 min. = 60 s 1 h = 3 600 s 1 d = 86 400 s
Masse	kg (kilogramme)	g (gramme) t (tonne)	1 g = 10 <sup>-3</sup> kg 1 t = 10 <sup>3</sup> kg
Masse volumique	kg/m <sup>3</sup>	kg/l	1 kg/l = 10 <sup>3</sup> kg/m <sup>3</sup>
Température	K (kelvin)	°C (degré Celsius)	0 °C = 273,15 K
Différence de température	K (kelvin)	°C (degré Celsius)	1 °C = 1 K
Force	N (newton)	-	1 N = 1 kg.m/s <sup>2</sup>
Pression	Pa (pascal)	bar (bar)	1 Pa = 1 N/m <sup>2</sup> 1 bar = 10 <sup>5</sup> Pa
Contrainte	N/m <sup>2</sup>	N/mm <sup>2</sup>	1 N/mm <sup>2</sup> = 1 MPa
Travail	J (joule)	kWh (kilowattheure)	1 kWh = 3,6 MJ
Energie	J (joule)	eV (électronvolt)	1 J = 1 N.m = 1 W.s 1 eV = 0,1602 . 10 <sup>-18</sup> J
Quantité de chaleur	W (watt)	-	1 W = 1 J/s = 1 N.m/s
Viscosité cinématique	m <sup>2</sup> /s	mm <sup>2</sup> /s	1 mm <sup>2</sup> /s = 10 <sup>-6</sup> m <sup>2</sup> /s
Viscosité dynamique	Pa.s	mPa.s	1 mPa.s = 10 <sup>-3</sup> Pa.s
Activité	Bq (becquerel)		
Equivalent de dose	Sv (sievert)		

<sup>a</sup> Les valeurs arrondies suivantes sont applicables pour la conversion des unités utilisées jusqu'à maintenant en unités SI:

### Force

$$1 \text{ kgf} = 9,807 \text{ N}$$

$$1 \text{ N} = 0,102 \text{ kgf}$$

### Contrainte

$$1 \text{ kg/mm}^2 = 9,807 \text{ N/mm}^2$$

$$1 \text{ N/mm}^2 = 0,102 \text{ kg/mm}^2$$

### Pression

$$1 \text{ Pa} = 1 \text{ N/m}^2 = 10^{-5} \text{ bar} = 1,02 \cdot 10^{-5} \text{ kg/cm}^2 = 0,75 \cdot 10^{-2} \text{ torr}$$

$$1 \text{ bar} = 10^5 \text{ Pa} = 1,02 \text{ kg/cm}^2 = 750 \text{ torr}$$

$$1 \text{ kg/cm}^2 = 9,807 \cdot 10^4 \text{ Pa} = 0,9807 \text{ bar} = 736 \text{ torr}$$

$$1 \text{ torr} = 1,33 \cdot 10^2 \text{ Pa} = 1,33 \cdot 10^{-3} \text{ bar} = 1,36 \cdot 10^{-3} \text{ kg/cm}^2$$

### Travail, énergie, quantité de chaleur

$$1 \text{ J} = 1 \text{ N.m} = 0,278 \cdot 10^{-6} \text{ kWh} = 0,102 \text{ kgm} = 0,239 \cdot 10^{-3} \text{ kcal}$$

$$1 \text{ kWh} = 3,6 \cdot 10^6 \text{ J} = 367 \cdot 10^3 \text{ kgm} = 860 \text{ kcal}$$

$$1 \text{ kgm} = 9,807 \text{ J} = 2,72 \cdot 10^{-6} \text{ kWh} = 2,34 \cdot 10^{-3} \text{ kcal}$$

$$1 \text{ kcal} = 4,19 \cdot 10^3 \text{ J} = 1,16 \cdot 10^{-3} \text{ kWh} = 427 \text{ kgm}$$

### Puissance

1 W	= 0,102 kgm/s	= 0,86 kcal/h
1 kgm/s	= 9,807 W	= 8,43 kcal/h
1 kcal/h	= 1,16 W	= 0,119 kgm/s

### Viscosité cinématique

1 m <sup>2</sup> /s	= 10 <sup>4</sup> St (stokes)
1 St	= 10 <sup>-4</sup> m <sup>2</sup> /s

### Viscosité dynamique

1 Pa . s	= 1 N.s/m <sup>2</sup>	= 10 P (Poise)	= 0,102 kg.s/m <sup>2</sup>
1 P	= 0,1 Pa . s	= 0,1 N.s/m <sup>2</sup>	= 1,02 . 10 <sup>-2</sup> kg.s/m <sup>2</sup>
1 kg.s/m <sup>2</sup>	= 9,807 Pa . s	= 9,807 N.s/m <sup>2</sup>	= 98,07 P

<sup>b</sup> Le Système international d'unités (SI) est le résultat des décisions de la Conférence générale des poids et mesures (adresse: Pavillon de Breteuil, Parc de St-Cloud, F-92 310 Sèvres).

<sup>c</sup> L'abréviation "L" pour litre est également autorisée, à la place de l'abréviation "l", en cas d'utilisation de la machine à écrire.

Les multiples et sous-multiples décimaux d'une unité peuvent être formés au moyen des préfixes ou des symboles suivants, placés devant le nom ou devant le symbole de l'unité:

<u>Facteur</u>			<u>Préfixe</u>	<u>Symbole</u>
1 000 000 000 000 000 000 =	10 <sup>18</sup>	Trillion	exa	E
1 000 000 000 000 000 =	10 <sup>15</sup>	Billiard	péta	F
1 000 000 000 000 =	10 <sup>12</sup>	Billion	téra	T
1 000 000 000 =	10 <sup>9</sup>	Milliard	giga	G
1 000 000 =	10 <sup>6</sup>	Million	méga	M
1 000 =	10 <sup>3</sup>	Mille	kilo	k
100 =	10 <sup>2</sup>	Cent	hecto	h
10 =	10 <sup>1</sup>	Dix	déca	da
0,1 =	10 <sup>-1</sup>	Dixième	déci	d
0,01 =	10 <sup>-2</sup>	Centième	centi	c
0,001 =	10 <sup>-3</sup>	Millième	milli	m
0,000 001 =	10 <sup>-6</sup>	Millionième	micro	μ
0,000 000 001 =	10 <sup>-9</sup>	Milliardième	nano	n
0,000 000 000 001 =	10 <sup>-12</sup>	Billionième	pico	p
0,000 000 000 000 001 =	10 <sup>-15</sup>	Billiardième	femto	f
0,000 000 000 000 000 001 =	10 <sup>-18</sup>	Trillionième	atto	a

1.2.2.2 Sauf indication explicite contraire, le signe “%” représente dans l'ADN :

- pour les mélanges de matières solides ou de matières liquides, ainsi que pour les solutions et pour les matières solides mouillées par un liquide, la partie de masse indiquée en pourcentage rapporté à la masse totale du mélange, de la solution ou de la matière mouillée ;
- pour les mélanges de gaz comprimés, dans le cas d'un remplissage à la pression, la partie de volume indiquée en pourcentage rapporté au volume total du mélange gazeux, ou, dans le cas d'un remplissage à la masse, la partie de masse indiquée en pourcentage rapporté à la masse totale du mélange ;
- pour les mélanges de gaz liquéfiés ainsi que de gaz dissous, la partie de masse indiquée en pourcentage rapporté à la masse totale du mélange.

- 1.2.2.3 Les pressions de tout genre concernant les récipients (par exemple pression d'épreuve, pression intérieure, pression d'ouverture des soupapes de sécurité) sont toujours indiquées comme pression manométrique (excès de pression par rapport à la pression atmosphérique) ; par contre, la pression de vapeur est toujours exprimée comme pression absolue.
- 1.2.2.4 Lorsque l'ADN prévoit un degré de remplissage pour les récipients, celui-ci se rapporte toujours à une température des matières de 15 °C, pour autant qu'une autre température ne soit pas indiquée.





## CHAPITRE 1.3

### FORMATION DES PERSONNES INTERVENANT DANS LE TRANSPORT DES MARCHANDISES DANGEREUSES

#### 1.3.1 Champ d'application

Les personnes employées par les intervenants cités au chapitre 1.4, dont le domaine d'activité comprend le transport de marchandises dangereuses, doivent recevoir une formation répondant aux exigences que leur domaine d'activité et de responsabilité impose lors du transport de marchandises dangereuses. La formation doit aussi traiter des dispositions spécifiques s'appliquant à la sûreté du transport des marchandises dangereuses telles qu'elles sont énoncées dans le chapitre 1.10.

*NOTA 1 : En ce qui concerne la formation du conseiller à la sécurité, voir sous 1.8.3.*

*2 : En ce qui concerne la formation des experts, voir sous 8.2.*

#### 1.3.2 Nature de la formation

Cette formation doit avoir le contenu suivant, selon les responsabilités et les fonctions de la personne concernée.

##### 1.3.2.1 Sensibilisation générale

Le personnel doit bien connaître les prescriptions générales de la réglementation relative au transport de marchandises dangereuses.

##### 1.3.2.2 Formation spécifique

1.3.2.2.1 Le personnel doit recevoir une formation détaillée, exactement adaptée à ses fonctions et responsabilités, portant sur les prescriptions de la réglementation relative au transport de marchandises dangereuses. Dans les cas où le transport de marchandises dangereuses fait intervenir une opération de transport multimodal, le personnel doit être mis au courant des prescriptions relatives aux autres modes de transport.

1.3.2.2.2 L'équipage doit être familiarisé avec la manipulation des installations d'extinctions d'incendie et des extincteurs.

1.3.2.2.3 L'équipage doit être familiarisé avec la manipulation des installations d'extinctions d'incendie et des extincteurs avec l'équipement spécial visé au 8.1.5.

1.3.2.2.4 Les personnes portant un appareil respiratoire autonome doivent être aptes du point de vue de la santé à supporter les contraintes supplémentaires.

Elles doivent :

- pour les appareils alimentés par de l'air incorporé sous pression, être formées à la manipulation et à la maintenance de tels appareils;
- pour les appareils alimentés par de l'air sous pression apporté par un tuyau, être instruites à la manipulation et à la maintenance de tels appareils.

1.3.2.3.5 Le conducteur doit porter les consignes écrites à la connaissance des autres personnes à bord de manière que celles-ci soient à même de les appliquer.

### **1.3.2.3**      *Formation en matière de sécurité*

Le personnel doit recevoir une formation traitant des risques et dangers présentés par les marchandises dangereuses, qui doit être adaptée à la gravité du risque de blessure ou d'exposition résultant d'un incident au cours du transport de marchandises dangereuses, y compris au cours du chargement et du déchargement.

La formation dispensée aura pour but de sensibiliser le personnel aux procédures à suivre pour la manutention dans des conditions de sécurité et les interventions d'urgence.

### **1.3.2.4**      *Formation relative à la classe 7*

Aux fins de la classe 7, le personnel doit recevoir une formation appropriée portant sur les risques radiologiques encourus et les précautions à prendre pour restreindre leur exposition et celle des autres personnes qui pourraient subir les effets de leurs actions.

### **1.3.3**      **Documentation**

Une description détaillée de toute la formation reçue doit être conservée par l'employeur et par l'employé et être vérifiée au début de tout nouvel emploi. Cette formation doit être complétée périodiquement par des cours de recyclage pour tenir compte des changements intervenus dans la réglementation.

## CHAPITRE 1.4

### OBLIGATIONS DE SÉCURITÉ DES INTERVENANTS

#### 1.4.1 Mesures générales de sécurité

1.4.1.1 Les intervenants dans le transport de marchandises dangereuses doivent prendre les mesures appropriées selon la nature et l'ampleur des dangers prévisibles, afin d'éviter des dommages et, le cas échéant, d'en minimiser leurs effets. Ils doivent, en tout cas, respecter les prescriptions de l'ADN, en ce qui les concerne.

1.4.1.2 Lorsque la sécurité publique risque d'être directement mise en danger, les intervenants doivent aviser immédiatement les forces d'intervention et de sécurité et doivent mettre à leur disposition les informations nécessaires à leur action.

1.4.1.3 L'ADN peut préciser certaines des obligations incombant aux différents intervenants.

Si une Partie contractante estime que cela n'entraîne aucune diminution de sécurité, elle peut dans sa législation nationale transférer les obligations incombant à un intervenant nommé à un ou plusieurs autres intervenants, à condition que les obligations du 1.4.2 et 1.4.3 soient respectées. Ces dérogations doivent être communiquées par la Partie contractante au secrétariat de la Commission économique des Nations Unies pour l'Europe qui les portera à la connaissance des Parties contractantes.

Les prescriptions sous 1.2.1, 1.4.2 et 1.4.3 relatives aux définitions des intervenants et de leurs obligations respectives ne touchent pas les dispositions du droit national concernant les conséquences juridiques (pénalité, responsabilité, etc.) découlant du fait que l'intervenant respectif est par exemple une personne morale, une personne travaillant pour son propre compte, un employeur ou un employé.

#### 1.4.2 Obligations des principaux intervenants

*NOTA :* Pour les matières radioactives, voir aussi 1.7.6.

##### 1.4.2.1 *Expéditeur*

1.4.2.1.1 L'expéditeur de marchandises dangereuses a l'obligation de remettre au transport un envoi conforme aux prescriptions de l'ADN. Dans le cadre du 1.4.1, il doit notamment :

- a) s'assurer que les marchandises dangereuses soient classées et autorisées au transport conformément à l'ADN ;
- b) fournir au transporteur les renseignements et informations et, le cas échéant, les documents de transport et les documents d'accompagnement (autorisations, agréments, notifications, certificats, etc.) exigés, tenant notamment compte des dispositions du chapitre 5.4 et des tableaux de la Partie 3 ;
- c) n'utiliser que des emballages, grands emballages, grands récipients pour vrac (GRV) et citernes (véhicules-citernes, citernes démontables, véhicules-batteries, CGEM, citernes mobiles, conteneurs-citernes, wagons-citernes et wagons-batterie) agréés et aptes au transport des marchandises concernées et portant les marques prescrites par l'une des Réglementations internationales, et n'utiliser que des bateaux ou bateaux-citernes agréés et aptes au transport des marchandises concernées ;
- d) observer les prescriptions sur le mode d'envoi et sur les restrictions d'expédition ;

- e) veiller à ce que même les citernes vides, non nettoyées et non dégazées (véhicules-citernes, citernes démontables, véhicules-batteries, CGEM, citernes mobiles, conteneurs-citernes, wagons-citernes et wagons-batterie), ou les véhicules, wagons, grands conteneurs et petits conteneurs pour vrac vides, non nettoyés, soient marqués et étiquetés de manière conforme et que les citernes vides, non nettoyées, soient fermées et présentent les mêmes garanties d'étanchéité que si elles étaient pleines.

1.4.2.1.2 Au cas où l'expéditeur fait appel aux services d'autres intervenants (emballeur, chargeur, remplisseur, etc.), il doit prendre des mesures appropriées pour qu'il soit garanti que l'envoi répond aux prescriptions de l'ADN. Il peut toutefois, dans les cas du 1.4.2.1.1, a), b), c) et e) se fier aux informations et données qui lui ont été mises à disposition par d'autres intervenants.

1.4.2.1.3 Lorsque l'expéditeur agit pour un tiers, celui-ci doit signaler par écrit à l'expéditeur qu'il s'agit de marchandises dangereuses et mettre à sa disposition tous les renseignements et documents nécessaires à l'exécution de ses obligations.

## **1.4.2.2 *Transporteur***

1.4.2.2.1 Dans le cadre du 1.4.1, le cas échéant, le transporteur doit notamment :

- a) vérifier que les marchandises dangereuses à transporter sont autorisées au transport conformément à l'ADN ;
- b) s'assurer que la documentation prescrite se trouve à bord du bateau ;
- c) s'assurer visuellement que le bateau et le chargement ne présentent pas de défauts manifestes, de fuites ou de fissures, de manquement de dispositifs d'équipement, etc. ;
- d) *(réservé)* ;
- e) vérifier que les bateaux ne sont pas surchargés ;
- f) *(réservé)* ;
- g) s'assurer que les équipements prescrits dans les consignes écrites pour le conducteur se trouvent à bord du bateau ;
- h) s'assurer qu'il est satisfait aux prescriptions relatives à la signalisation du bateau ;
- i) s'assurer que pendant le chargement, le transport, le déchargement et toute autre manutention de marchandises dangereuses dans les cales ou dans les citernes à cargaison, les prescriptions particulières sont observées.

Ceci doit être fait, le cas échéant, sur la base des documents de transport et des documents d'accompagnement par un examen visuel du bateau ou des conteneurs et, le cas échéant, du chargement.

1.4.2.2.2 Le transporteur peut toutefois, dans les cas du 1.4.2.2.1 a), b) et i), se fier aux informations et données qui lui ont été mises à disposition, par d'autres intervenants.

1.4.2.2.3 Si le transporteur constate selon 1.4.2.2.1 une infraction aux prescriptions de l'ADN il ne doit pas acheminer l'envoi jusqu'à la mise en conformité.

1.4.2.2.4 *(Réservé)*

### **1.4.2.3**      *Destinataire*

1.4.2.3.1      Le destinataire a l'obligation de ne pas différer sans motif impératif l'acceptation de la marchandise, et de vérifier avant, pendant ou après le déchargement, que les prescriptions le concernant de l'ADN sont respectées.

Dans le cadre du 1.4.1, il doit notamment :

- a)      effectuer dans les cas prévus par l'ADN les opérations prescrites pour le déchargement des bateaux ;
- b)      effectuer dans les cas prévus par l'ADN le nettoyage et la décontamination prescrits des bateaux ;
- c)      veiller à ce que les conteneurs, véhicules et wagons, une fois entièrement déchargés, nettoyés, décontaminés, ne portent plus les signalisations de danger prescrites au chapitre 5.3.
- d)      s'assurer que dans les parties avant et arrière du bateau des moyens appropriés sont prévus pour l'évacuation du bateau en cas d'urgence ;
- e)      s'assurer dans les cas prévus par l'ADN que dans la conduite de retour ou d'équilibrage est installé un coupe-flammes protégeant le bateau contre des détonations et des passages de flamme provenant du côté terre ;
- f)      s'assurer que les joints qu'il a mis à disposition pour l'étanchéification des raccords entre les tuyauteries de chargement et de déchargement du bateau et de la terre sont en un matériau qui ne soit pas attaqué par la cargaison, ni ne cause de décomposition de celle-ci ni ne provoque de réaction nocive ou dangereuse avec celle-ci ;
- g)      s'assurer que pour toute la durée du chargement ou du déchargement une surveillance permanente et appropriée est assurée.

1.4.2.3.2      Au cas où le destinataire fait appel aux services d'autres intervenants (déchargeur, nettoyeur, station de décontamination, etc.) il doit prendre des mesures appropriées pour qu'il soit garanti que les prescriptions de l'ADN sont respectées.

1.4.2.3.3      Si ces vérifications font apparaître une infraction aux prescriptions de l'ADN, le destinataire ne pourra rendre un conteneur, un véhicule ou un wagon au transporteur qu'après sa mise en conformité.

### **1.4.3**            **Obligations des autres intervenants**

Les autres intervenants et leurs obligations respectives sont listés ci-après de manière non exhaustive. Les obligations de ces autres intervenants découlent de la section 1.4.1 ci-dessus pour autant qu'ils sachent ou auraient du savoir que leurs missions s'exercent dans le cadre d'un transport soumis à l'ADN.

#### **1.4.3.1**        *Chargeur*

1.4.3.1.1      Dans le cadre du 1.4.1, le chargeur a notamment les obligations suivantes :

- a)      Il ne doit remettre des marchandises dangereuses au transporteur que si celles-ci sont autorisées au transport conformément à l'ADN ;

- b) Il doit vérifier, lors de la remise au transport de marchandises dangereuses emballées ou d'emballages vides non nettoyés, si l'emballage est endommagé. Il ne peut remettre au transport un colis dont l'emballage est endommagé, notamment non étanche, et qu'il y a ainsi fuite ou possibilité de fuite de la marchandise dangereuse, que lorsque le dommage a été réparé ; cette même obligation est valable pour les emballages vides non nettoyés ;
- c) Il doit, lorsqu'il charge des marchandises dangereuses dans un bateau, un véhicule, un grand conteneur ou un petit conteneur, observer les prescriptions particulières relatives au chargement et à la manutention ;
- d) Il doit, après avoir chargé des marchandises dangereuses dans un conteneur, respecter les prescriptions relatives aux signalisations de danger conformément au chapitre 5.3 ;
- e) Il doit, lorsqu'il charge des colis, observer les interdictions de chargement en commun en tenant également compte des marchandises dangereuses déjà présentes dans le bateau, le véhicule ou le grand conteneur, ainsi que les prescriptions concernant la séparation des denrées alimentaires, autres objets de consommation ou aliments pour animaux ;
- f) Il doit s'assurer que dans les parties avant et arrière du bateau des moyens appropriés sont prévus pour l'évacuation du bateau en cas d'urgence ;
- g) Il doit fournir aux conducteurs les matériels et équipements supplémentaires de protection exigés dans les consignes écrites.

1.4.3.1.2 Le chargeur peut toutefois, dans le cas du 1.4.3.1.1, a), d), e), se fier aux informations et données qui lui ont été mises à disposition par d'autres intervenants.

#### **1.4.3.2 Emballeur**

Dans le cadre du 1.4.1, l'emballeur doit notamment observer :

- a) les prescriptions relatives aux conditions d'emballage, aux conditions d'emballage en commun ; et
- b) lorsqu'il prépare les colis aux fins de transport, les prescriptions concernant les marques et étiquettes de danger sur les colis.

#### **1.4.3.3 Remplisseur**

Dans le cadre du 1.4.1, le remplisseur a notamment les obligations suivantes :

*Obligations relatives au remplissage de citernes (véhicules-citernes, véhicules batteries, citernes démontables, citernes mobiles, conteneurs-citernes, CGEM, wagons-citernes, wagons-batteries) :*

- a) Il doit s'assurer avant le remplissage des citernes que celles-ci et leurs équipements se trouvent en bon état technique ;
- b) Il doit s'assurer que la date de la prochaine épreuve pour les véhicules-citernes, véhicules-batteries, citernes démontables, citernes mobiles, conteneurs-citernes, CGEM, wagons-citernes et wagons-batteries n'est pas dépassée ;
- c) Il ne doit remplir les citernes qu'avec les marchandises dangereuses autorisées au transport dans ces citernes ;

- d) Il doit, lors du remplissage de la citerne, respecter les dispositions relatives aux marchandises dangereuses dans des compartiments contigus ;
- e) Il doit, lors du remplissage de la citerne, respecter le taux de remplissage maximal admissible ou la masse maximale admissible du contenu par litre de capacité pour la marchandise de remplissage ;
- f) Il doit, après le remplissage de la citerne, vérifier l'étanchéité des dispositifs de fermeture ;
- g) Il doit veiller à ce qu'aucun résidu dangereux de la marchandise de remplissage n'adhère à l'extérieur des citernes qui ont été remplies par lui ;
- h) Il doit, lorsqu'il prépare les marchandises dangereuses aux fins de transport, veiller à ce que la signalisation orange et les plaques-étiquettes ou étiquettes prescrites soient apposées conformément aux prescriptions du chapitre 5.3 applicables aux citernes.

*Obligations relatives au chargement de marchandises dangereuses solides en vrac dans des véhicules, wagons ou conteneurs :*

- i) Il doit s'assurer, avant le chargement, que les véhicules, wagons et conteneurs, et le cas échéant leur équipement sont en bon état technique et que le transport en vrac des marchandises dangereuses concernées dans ces véhicules, wagons ou conteneurs est autorisé ;
- j) Il doit veiller après le chargement à ce que la signalisation orange et les plaques-étiquettes ou étiquettes prescrites soient apposées conformément aux prescriptions du chapitre 5.3 applicables à ces véhicules, wagons ou conteneurs.

*Obligations relatives au remplissage des citernes à cargaison :*

- k) Il doit s'assurer, avant le remplissage, que les matériels et équipements supplémentaires de protection exigée dans les consignes écrites ont été fournis au conducteur.
- l) Il doit remplir sa partie de la liste de contrôle visée au 7.2.4.10 avant le chargement des citernes à cargaison d'un bateau-citerne ;
- m) Il ne doit remplir les citernes à cargaison qu'avec des marchandises dangereuses admises dans ces citernes ;
- n) Il doit, lorsque cela est nécessaire, remettre une instruction de chauffage en cas de transport de matières dont le point de fusion est supérieur ou égal à 0 °C ;
- o) Il doit s'assurer que lors du chargement le déclencheur du dispositif automatique permettant d'éviter un surremplissage interrompt la ligne électrique établie et alimentée par l'installation à terre et qu'il puisse prendre les mesures contre un surremplissage ;
- p) Il doit s'assurer que dans les parties avant et arrière du bateau des moyens appropriés sont prévus pour l'évacuation du bateau en cas d'urgence ;
- q) Il doit s'assurer que dans la conduite de retour ou d'équilibrage de gaz, lorsqu'elle est prescrite au 7.2.4.25.5, il y ait un coupe-flammes protégeant le bateau contre les détonations et les passages de flammes provenant du côté terre ;

- r) Il doit s'assurer que les débits de chargement sont conformes aux instructions de chargement visées au 9.3.2.25.9 ou 9.3.3.25.9 et que la pression au point de passage de la conduite de retour ou d'évacuation des gaz n'est pas supérieure à la pression d'ouverture de la soupape de dégagement à grande vitesse ;
- s) Il doit, après le remplissage des citernes, vérifier l'étanchéité des dispositifs de fermeture;
- t) Il doit veiller à ce qu'aucun résidu dangereux de la marchandise de remplissage n'adhère à l'extérieur des citernes qu'il a remplies.

*Obligations relatives au chargement de marchandises dangereuses solides en vrac dans des bateaux :*

- u) Il doit s'assurer, avant le chargement, que les matériels et équipements supplémentaires de protection exigés dans les consignes écrites ont été fournis au conducteur ;
- v) Il ne doit charger dans le bateau que des marchandises dangereuses dont le transport en vrac dans ce bateau est autorisé ;
- w) Il doit s'assurer que dans les parties avant et arrière du bateau des moyens appropriés sont prévus pour l'évacuation du bateau en cas d'urgence.

#### **1.4.3.4** *Exploitant d'un conteneur-citerne ou d'une citerne mobile*

Dans le cadre du 1.4.1, l'exploitant d'un conteneur-citerne ou d'une citerne mobile doit notamment veiller :

- a) à l'observation des prescriptions relatives à la construction, à l'équipement, aux épreuves et au marquage ;
- b) à ce que l'entretien des citernes et de leurs équipements soit effectué d'une manière qui garantisse que le conteneur-citerne ou la citerne mobile, soumis aux sollicitations normales d'exploitation réponde aux prescriptions de l'ADR, du RID ou du Code IMDG , jusqu'à la prochaine épreuve ;
- c) à faire effectuer un contrôle exceptionnel lorsque la sécurité du réservoir ou de ses équipements peut être compromise par une réparation, une modification ou un accident.

#### **1.4.3.5** *(Réservé)*



## CHAPITRE 1.5

### REGLES SPÉCIALES, DÉROGATIONS

#### 1.5.1 Accords bilatéraux et multilatéraux

1.5.1.1 Conformément au paragraphe 1 de l'article 7 de l'ADN, afin d'adapter les dispositions du Règlement annexé au développement technique et industriel, les autorités compétentes des Parties contractantes peuvent convenir directement entre elles d'autoriser certains transports sur leur territoire en dérogation temporaire aux prescriptions de l'ADN, à condition toutefois que la sécurité n'en soit pas compromise. Ces dérogations doivent être communiquées par l'autorité qui a pris l'initiative de la dérogation particulière au secrétariat de la Commission économique des Nations Unies pour l'Europe qui les portera à la connaissance des Parties contractantes.

*NOTA: L'"arrangement spécial" selon 1.7.4 n'est pas considéré comme une dérogation temporaire selon la présente section.*

1.5.1.2 La durée de la dérogation temporaire ne doit pas dépasser cinq ans à compter de la date de son entrée en vigueur. La dérogation temporaire expire automatiquement au moment de l'entrée en vigueur d'une modification pertinente du présent Règlement annexé.

1.5.1.3 Les transports sur la base de ces accords sont des transports selon l'ADN.

#### 1.5.2 Autorisations spéciales relatives au transport en bateaux-citernes

##### 1.5.2.1 Autorisations spéciales

1.5.2.1.1 Conformément au paragraphe 2 de l'article 7, l'autorité compétente a le droit de délivrer à un transporteur ou à un expéditeur des autorisations spéciales pour le transport international en bateaux-citernes de matières dangereuses, y compris les mélanges, dont le transport en bateaux-citernes n'est pas autorisé selon les prescriptions du présent Règlement, conformément aux dispositions suivantes.

1.5.2.1.2 L'autorisation spéciale est valable pour les Parties contractantes sur le territoire desquelles le transport aura lieu, compte tenu des prescriptions qui y sont mentionnées, pendant deux ans au plus, sauf abrogation antérieure. Avec l'accord des autorités compétentes de ces Parties contractantes, l'autorisation spéciale peut être renouvelée pour une période d'un an au maximum.

1.5.2.1.3 L'autorisation spéciale doit comprendre une clause relative à son abrogation antérieure et doit être conforme au modèle établi par le Comité d'administration.

##### 1.5.2.2 Procédure

1.5.2.2.1 Le transporteur ou l'expéditeur s'adresse à l'autorité compétente d'une Partie contractante sur le territoire de laquelle le transport aura lieu, en vue de la délivrance d'une autorisation spéciale.

La demande doit comporter les indications stipulées par le Comité d'administration. Le pétitionnaire est responsable de l'exactitude des indications.

1.5.2.2.2 L'autorité compétente examine la demande du point de vue technique et de sécurité. En l'absence de réserves, l'autorité compétente établit une autorisation spéciale conformément aux critères établis par le Comité d'administration et en informe les autres autorités concernées par le transport en question. L'autorisation spéciale est délivrée lorsque les autorités concernées ont donné leur accord au transport ou ne font pas connaître leur opposition dans un délai de deux mois après la réception de l'information. Le pétitionnaire est destinataire de l'original de l'autorisation spéciale, et doit en garder une copie à bord du

(des) bateau(x) concerné(s) par le transport en question. L'autorité compétente communique immédiatement au Comité d'administration les demandes d'autorisations spéciales, les demandes rejetées et les autorisations spéciales accordées.

1.5.2.2.3 Si l'autorisation spéciale n'est pas délivrée parce que l'autorité compétente a des doutes ou a exprimé son opposition quant à la délivrance de cette autorisation, le Comité d'administration décide de la délivrance ou non d'une autorisation spéciale.

### **1.5.2.3 *Mise à jour de la liste des matières admises au transport en bateaux-citernes***

1.5.2.3.1 Le Comité d'administration examine toutes les autorisations spéciales et demandes qui lui sont communiquées et décide de l'inscription de la marchandise dans la liste des matières du présent Règlement autorisées au transport en bateaux citernes.

1.5.2.3.2 Si le Comité d'administration émet des réserves du point de vue technique et de sécurité quant à l'inscription de la marchandise dans la liste des matières du présent Règlement autorisées au transport en bateaux citernes ou quant à certaines conditions, l'autorité compétente en est informée. L'autorité compétente doit immédiatement retirer ou le cas échéant modifier l'autorisation spéciale.

## **1.5.3 *Équivalence et dérogations (paragraphe 3 de l'article 7 de l'ADN)***

### **1.5.3.1 *Procédure pour les équivalences***

Lorsque les dispositions du présent Règlement prescrivent pour un bateau l'utilisation ou la présence à bord de certains matériaux, installations ou équipements ou l'adoption de certaines mesures relatives à la construction ou de certains agencements, l'autorité compétente peut admettre pour ce bateau l'utilisation ou la présence à bord d'autres matériaux, installations ou équipements ou l'adoption d'autres mesures relatives à la construction ou d'autres agencements si, en conformité avec les recommandations établies par le Comité d'administration, ils sont reconnus équivalents.

### **1.5.3.2 *Dérogations à titre d'essai***

L'autorité compétente peut, sur la base d'une recommandation du Comité d'administration, délivrer un certificat d'agrément à titre d'essai et pour un délai limité à un bateau déterminé présentant des dispositions techniques nouvelles dérogeant aux prescriptions du présent Règlement, pour autant que ces dispositions présentent une sécurité suffisante.

### **1.5.3.3 *Mention des équivalences et dérogations***

Les équivalences et dérogations visées aux 1.5.3.1 et 1.5.3.2 doivent être mentionnées au certificat d'agrément.

## CHAPITRE 1.6

### MESURES TRANSITOIRES

#### 1.6.1 Généralités

- 1.6.1.1 Sauf prescription contraire, les matières et objets de l'ADN peuvent être transportés jusqu'au 30 juin 2005 selon les prescriptions de l'ADN qui leur sont applicables jusqu'au 31 décembre 2004.
- 1.6.1.2 Les étiquettes de danger, qui jusqu'au 31 décembre 2004 étaient conformes aux modèles prescrits à cette date pourront être utilisées jusqu'à épuisement des stocks.
- 1.6.1.3 Les mesures transitoires des 1.6.1.3 et 1.6.1.4 de l'ADR et du RID ou celles visées au 4.1.5.19 du code IMDG, relatives à l'emballage des matières et objets de la classe 1, sont également valables pour les transports soumis à l'ADN.
- 1.6.1.4-1.6.1.7 (*Réservé*)
- 1.6.1.8 Les panneaux orange encore existants, qui satisfont aux prescriptions de la sous-section 5.3.2.2 applicables jusqu'au 31 décembre 2004, pourront encore être utilisés.
- 1.6.1.9 (*Réservé*)
- 1.6.1.10 Les piles et batteries au lithium fabriquées avant le 1er juillet 2003 qui ont été éprouvées conformément aux prescriptions applicables jusqu'au 31 décembre 2002 et qui n'ont pas été éprouvées conformément aux prescriptions de l'ADR et du RID applicables depuis le 1er janvier 2003, ainsi que les appareils qui contiennent de telles piles ou batteries au lithium, pourront encore être transportés jusqu'au 30 juin 2013, si toutes les autres prescriptions applicables sont satisfaites.

#### 1.6.2 Récipients pour la classe 2

Les mesures transitoires de la section 1.6.2 de l'ADR et du RID sont également valables pour les transports soumis à l'ADN.

#### 1.6.3 Citernes fixes (véhicules-citernes et wagons -citernes), citernes démontables/amovibles, véhicules-batteries et wagons -batteries

Les mesures transitoires de la section 1.6.3 de l'ADR ou du RID sont également valables pour les transports soumis à l'ADN

#### 1.6.4 Conteneurs-citernes, citernes mobiles et CGEM

Les mesures transitoires des sections 1.6.4 de l'ADR, du RID ou de la section 4.2.0 du Code IMDG, suivant le cas, sont également valables pour les transports soumis à l'ADN.

#### 1.6.5 Véhicules et wagons

Les mesures transitoires des sections 1.6.5 de l'ADR ou du RID sont également valables pour les transports soumis à l'ADN.

#### 1.6.6 Classe 7

Les mesures transitoires des sections 1.6.6 de l'ADR ou du RID ou de la section 6.4.24 du Code IMDG sont également valables pour les transports soumis à l'ADN.

## **1.6.7 Dispositions transitoires relatives aux bateaux**

### **1.6.7.1 Généralités**

1.6.7.1.1 Aux fins de l'article 8 de l'ADN, la section 1.6.7 contient en 1.6.7.2 des dispositions transitoires générales (voir article 8, paragraphes 1, 2 et 4) et en 1.6.7.3 des dispositions transitoires spécifiques (voir article 8, paragraphe 3).

1.6.7.1.2 Dans la présente section 1.6.7 :

- a) le terme "bateau en service" signifie un bateau selon l'article 8, paragraphe 2, de l'Accord ;
- b) le terme "N.R.T." signifie que la prescription ne s'applique pas aux bateaux en service sauf si les parties concernées sont remplacées ou transformées, c'est-à-dire que la prescription ne s'applique qu'aux bateaux neufs (à partir de la date indiquée), aux parties remplacées et aux parties transformées après la date indiquée ; si des parties existantes sont remplacées par des pièces de rechange ou de renouvellement, de même technique et fabrication, il ne s'agit pas d'un remplacement "R" au sens des présentes dispositions transitoires.

Par transformation on entend également la modification d'un type de bateau-citerne, d'un type de citerne à cargaison ou d'un état de citerne à cargaison existants en un autre type ou état plus élevé.

- c) "Renouvellement du certificat d'agrément après le ..." signifie que la prescription doit être remplie lors du prochain renouvellement du certificat d'agrément intervenant après cette date indiquée. Si le certificat d'agrément expire dans la première année après la date d'application du présent Règlement, la prescription n'est toutefois obligatoire qu'après l'expiration de cette première année.

### **1.6.7.2 Dispositions transitoires générales**

1.6.7.2.1 *Dispositions transitoires générales pour les bateaux à cargaison sèche*

1.6.7.1.2.1 Les bateaux en service doivent répondre :

- a) aux prescriptions des paragraphes mentionnés dans le tableau ci-dessous dans les délais qui sont fixés ;
- b) aux prescriptions des paragraphes non mentionnés dans le tableau ci-dessous à la date d'application du présent Règlement.

La construction et l'équipement des bateaux en service doivent être maintenus au moins au niveau de sécurité antérieur.

1.6.7.2.1.1 Tableau des dispositions transitoires générales- Cargaisons sèches		
Paragraphes	Objet	Délai et observations
9.1.0.12.1	Ventilation des cales	N.R.T. Les prescriptions suivantes sont applicables à bord des bateaux en service : Chaque cale doit être aérée de manière appropriée de manière naturelle ou artificielle ; en cas de transport de matières de la classe 4.3 chaque cale doit être munie d'une ventilation forcée ; les dispositifs utilisés à cette fin doivent être construits de manière que l'eau ne puisse pénétrer dans la cale.
9.1.0.12.3	Ventilation des locaux de service	N.R.T.
9.1.0.17.2	Ouvertures étanches aux gaz lorsqu'elles sont face aux cales	N.R.T. Les prescriptions suivantes sont applicables à bord des bateaux en service : Les ouvertures des logements et de la timonerie ouvrant vers les cales doivent pouvoir être bien fermées.
9.1.0.17.3	Accès et orifices à la zone protégée	N.R.T. Les prescriptions suivantes sont applicables à bord des bateaux en service : Les ouvertures des logements et de la timonerie ouvrant vers les cales doivent pouvoir être bien fermées.
9.1.0.31.2	Orifices d'aspiration des moteurs	N.R.T.
9.1.0.32.2	Tuyaux d'aération Hauteur de 50 cm au-dessus du pont.	N.R.T.
9.1.0.34.1	Tuyaux d'échappement	N.R.T.
9.1.0.35	Pompes d'assèchement dans la zone protégée	N.R.T. Les prescriptions suivantes sont applicables à bord des bateaux en service: En cas de transport de matières de la classe 4.1, 52°, de toutes les matières de la classe 4.3 en vrac ou sans emballage et des polymères expansibles en granulés de la classe 9, 4° c), l'assèchement des cales ne peut être effectué qu'à l'aide d'une installation d'assèchement située dans la zone protégée. L'installation d'assèchement située au-dessus de la salle des machines doit être bridée.
9.1.0.40.1	Moyens de lutte contre l'incendie, deux pompes etc.	N.R.T.
9.1.0.40.2	Installations d'extinction d'incendie fixées à demeure dans la salle des machines	N.R.T.
9.1.0.41 en liaison avec 7.1.3.41	Feu et lumière non protégée	N.R.T. Les prescriptions suivantes sont applicables à bord des bateaux en service : Les orifices des cheminées doivent être situés à 2,00 m au moins du point le plus proche des écoutilles des cales. Les installations de chauffage et de cuisson ne sont admises que dans les logements et les timoneries à fondation métallique. Toutefois : – dans la salle des machines sont admises des installations de chauffage fonctionnant avec un combustible liquide dont le point d'éclair est supérieur à 55 °C ; – des chaudières de chauffage central fonctionnant avec un combustible solide sont admises dans un local situé sous le pont et accessible uniquement depuis le pont.
9.2.0.31.2	Orifices d'aspiration des moteurs	N.R.T.

1.6.7.2.1.1 Tableau des dispositions transitoires générales- Cargaisons sèches		
Paragraphes	Objet	Délai et observations
9.2.0.34.1	Position des tuyaux d'échappement	N.R.T.
9.2.0.41 en liaison avec 7.1.3.4.1	Feu et lumière non protégée	N.R.T. Les prescriptions suivantes sont applicables à bord des bateaux en service : Les orifices des cheminées doivent être situés à 2,00 m au moins du point le plus proche des écoutilles des cales. Les installations de chauffage et de cuisson ne sont admises que dans les logements et les timoneries à fondation métallique. Toutefois : – dans la salle des machines sont admises des installations de chauffage fonctionnant avec un combustible liquide dont le point d'éclair est supérieur à 55 °C ; – des chaudières de chauffage central fonctionnant avec un combustible solide sont admises dans un local situé sous le pont et accessible uniquement depuis le pont.

1.6.7.2.1.2 Les bateaux ne transportant en vrac que les marchandises dangereuses mentionnées ci-dessous ne sont tenus de répondre aux prescriptions de l'ADN qu'à partir du 1er janvier 2005 :

Classe 4.1 1350 SOUFRE ;  
3175 SOLIDES ou mélanges de solides CONTENANT DU LIQUIDE INFLAMMABLE ayant un point d'éclair inférieur ou égal à 61 °C (tels que préparations et déchets), N.S.A.

Classe 4.2 1364 DÉCHETS HUILEUX DE COTON, en vrac ;  
1365 COTON HUMIDE ;  
1373 FIBRES ou TISSUS D'ORIGINE ANIMALE, VÉGÉTALE ou SYNTHÉTIQUE imprégnés d'huile, N.S.A. ;  
1376 OXYDE DE FER RÉSIDUAIRE ou TOURNURE DE FER RÉSIDUAIRE, PROVENANT de la purification du gaz de ville ;  
1379 PAPIER TRAITÉ AVEC DES HUILES NON SATURÉES, incomplètement séché (comprend le papier carbone)  
2210 MANÈBE ou PRÉPARATION DE MANÈBE, contenant au moins 60% de manèbe ;  
3190 SOLIDE INORGANIQUE AUTO-ÉCHAUFFANT, N.S.A. Groupe d'emballage III ;

Classe 9 2969 GRAINES DE RICIN.

Les bateaux doivent toutefois répondre aux prescriptions des paragraphes suivants de la partie 7 ci-dessous :  
7.1.1.11 et 7.1.3.51.4

1.6.7.2.2 *Dispositions transitoires générales pour les bateaux-citernes*

1.6.7.2.2.1 Les bateaux en service doivent répondre :

- a) aux prescriptions des paragraphes mentionnés dans le tableau ci-dessous dans les délais qui sont fixés ;
- b) aux prescriptions des paragraphes non mentionnés dans le tableau ci-dessous à la date d'application du présent Règlement.

La construction et l'équipement des bateaux en service doivent être maintenus au moins au niveau de sécurité antérieur.

### 1.6.7.2.3 Dispositions transitoires générales pour les bateaux-citernes

#### 1.6.7.2.3.1 Tableau des dispositions transitoires générales pour les bateaux-citernes

1.6.7.2.3.1 Tableau des dispositions transitoires générales - Bateaux-citernes		
Paragraphes	Objet	Délai et observations
1.2.1	Matériel électrique du type à risque limité d'explosion	N.R.T. Les prescriptions suivantes sont applicables à bord des bateaux en service: Un matériel électrique à risque limité d'explosion est : – soit un matériel électrique pour lequel le fonctionnement normal ne produit pas d'étincelles et ne conduit pas à des températures de surface excédant 200 °C ; – soit un matériel électrique à enveloppe protégée contre les jets d'eau construit de façon à ce que sa température de surface n'excède pas 200 °C sous les conditions normales de service.
1.2.1	Espace de cale	Ne s'applique pas aux bateaux du type N ouvert dont les espaces de cales contiennent des installations auxiliaires et ne transportant que des matières de la classe 8, avec observation 30 à la colonne (20) du tableau C du chapitre 3.2.
1.2.1	Coupe-flammes Soupape de dégagement à grande vitesse Epreuve selon la norme EN 12 874 :1999	N.R.T. Les prescriptions suivantes sont applicables à bord des bateaux en service : Les coupe-flammes et les soupapes de dégagement à grande vitesse doivent être d'un type agréé par l'autorité compétente pour l'usage prévu.
7.2.2.6	Installation de détection de gaz agréée	N.R.T.
7.2.2.19.3	Bateaux utilisés pour la propulsion	N.R.T.
7.2.3.20	Utilisation des cofferdams pour le ballastage	Les prescriptions suivantes sont applicables à bord des bateaux en service, les cofferdams peuvent être remplis d'eau lors du déchargement pour donner de l'assiette et pour permettre un assèchement si possible exempt de restes.
7.2.3.20.1	Eau de ballastage Interdiction de remplir d'eau les cofferdams	N.R.T. Les prescriptions suivantes sont applicables à bord des bateaux en service : Les cofferdams ne peuvent être remplis d'eau de ballastage que lorsque les citernes à cargaison sont vides.
7.2.3.20.1	Preuve de la stabilisation en cas de voie d'eau en liaison avec l'eau de ballastage pour les bateaux du type G	N.R.T.
7.2.3.25.1 c)	Raccordement interdit entre les tuyauteries de chargement et de déchargement et les tuyauteries situées en dehors de la zone de cargaison	N.R.T. pour les bateaux déshuileurs
7.2.3.31.2	Véhicules à moteur uniquement en dehors de la zone de cargaison : type N ouvert	N.R.T. Les prescriptions suivantes sont applicables à bord des bateaux en service : Le véhicule ne doit pas être mis en marche à bord.
7.2.3.42.3	Utilisation de l'installation de chauffage de la cargaison	N'est pas applicable aux bateaux en service du type N ouvert.

1.6.7.2.3.1 Tableau des dispositions transitoires générales - Bateaux-citernes		
Paragraphes	Objet	Délai et observations
7.2.3.51.3	Prises de courant sous tension pour les bateaux du type G et du type N	N.R.T.
7.2.4.16.15	Débit du début de chargement	N.R.T.
7.2.4.22.1	Ouverture d'orifices : type N ouvert	N.R.T. À bord des bateaux en service les couvercles des citernes à cargaison peuvent être ouverts pendant le chargement pour les contrôles et les prises d'échantillons.
8.1.2.3 c)	Plan de stabilité en cas d'avarie : type G	N.R.T.
8.1.2.3 c)	Documents concernant la stabilité à l'état intact	N.R.T.
8.1.2.3 i)	Instructions de chargement et de déchargement	N.R.T.
9.3.2.0.1 c) 9.3.3.0.1 c)	Protection des collecteurs contre la corrosion	N.R.T.
9.3.1.0.3 d) 9.3.2.0.3 d) 9.3.3.0.3 d)	Matériaux des logements et de la timonerie difficilement inflammables	N.R.T.
9.3.3.8.1	Classification des bateaux du type N ouvert avec coupe-flammes et du type N ouvert	N.R.T.
9.3.3.8.1 en liaison avec 7.2.2.8	Maintien de la classe pour les types N ouvert avec coupe-flammes et N ouvert	N.R.T. Les prescriptions suivantes sont applicables à bord des bateaux en service : Sauf prescription différente, le type de construction, la solidité, le compartimentage, l'équipement et le gréement du bateau doivent être conformes ou équivalents aux prescriptions de construction pour le classement en première cote d'une société de classification agréée.
9.3.1.10.2 9.3.2.10.2 9.3.3.10.2	Seuil des portes, etc.	N.R.T. Les prescriptions suivantes sont applicables, à l'exception de ceux du type N ouvert, à bord des bateaux en service : Cette prescription peut être remplie par l'installation de parois de protection verticales d'une hauteur minimale de 0,50 m. À bord des bateaux en service d'une longueur inférieure à 50,00 m la hauteur de 0,50 m peut être portée à 0,30 m aux passages vers le pont.
9.3.1.11.1 b)	Rapport longueur/diamètre des citernes à cargaison à pression	N'est pas applicable aux bateaux du type G dont la quille a été posée avant le 1er janvier 1977.
9.3.3.11.1 d)	Limitation de la longueur des citernes à cargaison	N.R.T.



1.6.7.2.3.1 Tableau des dispositions transitoires générales - Bateaux-citernes		
Paragraphes	Objet	Délai et observations
9.3.1.11.2 a)	Disposition des citernes à cargaison Intervalle entre les citernes à cargaison et les parois latérales  Hauteur des berceaux, entretoises	N.R.T. N'est pas applicable aux bateaux du type G dont la quille a été posée avant le 1er janvier 1977.  N.R.T. Les prescriptions suivantes sont applicables à bord des bateaux en service : Si les citernes ont un volume supérieur à 200 m <sup>3</sup> ou si le rapport de la longueur au diamètre est inférieur à 7 mais supérieur à 5, la coque doit être de nature telle dans la zone des citernes qu'au cours d'une collision les citernes restent autant que possible intactes. Cette condition est considérée comme remplie lorsque le bateau dans la zone des citernes - est à muraille double avec un intervalle de 80 cm au moins entre le bordé extérieur et la cloison longitudinale, - ou bien lorsqu'il est construit comme suit : a) Entre le plat-bord et l'arête supérieure des varangues sont disposées des serres à intervalles réguliers de 60 cm au plus ; b) Les serres sont supportées par des porques distants entre eux de 2,00 m au plus. La hauteur de ces porques est au moins égale à 10 % du creux au livet sans être inférieure toutefois à 30 cm. Ils sont munis d'une semelle constituée par un plat de 15 cm <sup>2</sup> de section au moins ; c) Les serres visées sous a) ont la même hauteur que les porques et sont munies d'une semelle en acier constituée par un plat de 7,5 cm <sup>2</sup> de section au moins.
9.3.1.11.2 b) 9.3.2.11.2 b) 9.3.3.11.2 a)	Fixation des citernes à cargaison	N.R.T.
9.3.1.11.2 c) 9.3.2.11.2 c) 9.3.3.11.2 b)	Volume du puisard	N.R.T.
9.3.1.11.2 d) 9.3.2.11.2 d)	Étais entre la coque et les citernes à cargaison	N.R.T.
9.3.1.11.3 a)	Cloisons d'extrémité de la zone de cargaison avec isolation "A-60" Distance de 0,50 m des citernes à cargaison dans l'espace de cale	N.R.T.
9.3.2.11.3 a) 9.3.3.11.3 a)	Largeur des cofferdams de 0,60 m Espaces de cales avec cofferdams ou cloisons isolées "A-60" Distance de 0,50 m des citernes à cargaison dans l'espace de cale	N.R.T. Les prescriptions suivantes sont applicables à bord des bateaux en service : Type C: largeur minimale des cofferdams : 0,50 m ; Type N: largeur minimale des cofferdams : 0,50 m à bord des bateaux d'un port en lourd jusqu'à 150 t : 0,40 m ; Type N ouvert : les cofferdams ne sont pas exigés avec un port en lourd jusqu'à 150 t : La distance entre les citernes à cargaison et les cloisons d'extrémité des espaces de cales doit être au moins de 0,40 m.
9.3.3.11.4	Passages à travers les cloisons d'extrémités des espaces de cales	N'est pas applicable aux bateaux du type N ouvert dont la quille a été posée avant le 1er janvier 1977.
9.3.3.11.6 a)	Forme du cofferdam aménagé comme chambre des pompes	N'est pas applicable aux bateaux du type N dont la quille a été posée avant le 1er janvier 1977.

1.6.7.2.3.1 Tableau des dispositions transitoires générales - Bateaux-citernes		
Paragraphes	Objet	Délai et observations
9.3.1.11.7 9.3.3.11.8	Aménagement des locaux de service installés dans la zone de cargaison sous le pont	N.R.T.
9.3.3.11.7	Distances par rapport à la paroi extérieure	N.R.T.
9.3.1.11.8 9.3.3.11.9	Dimensions des ouvertures d'accès à des locaux dans la zone de cargaison	N.R.T.
9.3.1.11.8 9.3.2.11.10 9.3.3.11.9	Intervalle entre les renforcements	N.R.T.
9.3.2.12.1 9.3.3.12.1	Ouverture de ventilation des espaces de cale	N.R.T.
9.3.1.12.2 9.3.3.12.2	Système de ventilation des espaces de double coque et doubles fonds	N.R.T.
9.3.1.12.3 9.3.2.12.3 9.3.3.12.3	Distance au-dessus du pont de l'orifice d'arrivée d'air pour les locaux de service situés sous le pont	N.R.T.
9.3.1.12.6 9.3.2.12.6 9.3.3.12.6	Distance des orifices de ventilation de la zone de cargaison	N.R.T.
9.3.1.12.6 9.3.2.12.6 9.3.3.12.6	Volets pare-flamme installés à demeure	N.R.T.
9.3.3.12.7	Agrément des coupe-flammes	N'est pas applicable aux bateaux du type N dont la quille a été posée avant le 1er janvier 1977.
9.3.1.13 9.3.3.13	Stabilité (généralités)	N.R.T.
9.3.1.14 9.3.3.14	Stabilité (à l'état intact)	N.R.T.
9.3.1.15	Stabilité (après avarie)	N.R.T.
9.3.1.16.1 9.3.3.16.1	Distance des ouvertures des salles des machines de la zone de cargaison	N.R.T.
9.3.3.16.1	Moteurs à combustion interne en dehors de la zone de cargaison pour les bateaux du type N ouvert	N.R.T.
9.3.1.16.2 9.3.3.16.2	Charnières de portes du côté de la zone de cargaison	N'est pas applicable aux bateaux dont la quille a été posée avant le 1er janvier 1977 lorsque la transformation entraverait d'autres accès importants.
	Salle des machines accessible depuis le pont pour les bateaux du type N ouvert	N.R.T.
9.3.1.17.1 9.3.3.17.1	Logements et timonerie en dehors de la zone de cargaison	N'est pas applicable aux bateaux dont la quille a été posée avant le 1er janvier 1977 à condition qu'il n'y ait pas de liaison entre la timonerie et d'autres locaux fermés. N'est pas applicable aux bateaux d'une longueur jusqu'à 50,00 m dont la quille a été posée avant le 1er janvier 1977 et dont la timonerie est située dans la zone de cargaison même si elle constitue l'entrée d'un autre local fermé à condition que la sécurité soit assurée par des prescriptions de service appropriées de l'autorité compétente.
	Type N ouvert	N.R.T.

1.6.7.2.3.1 Tableau des dispositions transitoires générales - Bateaux-citernes		
Paragraphes	Objet	Délai et observations
9.3.1.17.2 9.3.2.17.2 9.3.3.17.2	Aménagement des accès et orifices de superstructures à l'avant du bateau  Accès tournés vers la zone de cargaison  Accès et orifices sur les bateaux du type N ouvert	N.R.T.  N'est pas applicable aux bateaux d'une longueur jusqu'à 50,00 m dont la quille a été posée avant le 1er janvier 1977 à condition que des écrans contre les gaz soient installés.  N.R.T.
9.3.3.17.3	Les entrées et orifices doivent pouvoir être fermés : type N ouvert	N.R.T.
9.3.1.17.4 9.3.3.17.4	Distance des orifices de la zone de cargaison	N.R.T.
9.3.3.17.5 b), c)	Agrément des passages d'arbres et affichage des instructions : type N ouvert	N.R.T.
9.3.1.17.6 9.3.3.17.6	Chambre de pompes sous pont	N.R.T. Les prescriptions suivantes sont applicables à bord des bateaux en service : Les chambres des pompes sous pont doivent répondre aux prescriptions pour les locaux de service : pour les bateaux du type G : 9.3.1.12.3 pour les bateaux du type N : 9.3.3.12.3
9.3.2.20.1 9.3.3.20.1	Ouvertures d'accès et d'aération 0,50 m au-dessus du pont	N.R.T.
9.3.2.20.2 9.3.3.20.2	Soupape de remplissage	N.R.T.
9.3.3.20.2	Remplissage des cofferdams avec une pompe : type N ouvert	N.R.T.
9.3.2.20.2 9.3.3.20.2	Remplissage des cofferdams en 30 minutes	N.R.T.
9.3.3.21.1 b)	Indicateur de niveau type N ouvert avec coupe-flammes : type N ouvert	N.R.T.
9.3.3.21.1 c)	Avertisseur de niveau	N'est pas applicable aux bateaux en service du type N ouvert admis uniquement au transport de SOUFRE FONDU, No ONU 2448.
9.3.1.21.1 d) 9.3.2.21.1 d) 9.3.3.21.1 d).	Déclencheur du dispositif contre le surremplissage	N'est pas applicable aux bateaux qui doivent être chargés dans une Partie Contractante où l'installation à terre doit être équipée en conséquence.
9.3.2.21.1 e)	Alarme de l'instrument de mesure de la pression à chaque citerne à cargaison en cas de transport de matières pour lesquelles l'aspersion du pont est exigée.	Renouvellement du certificat d'agrément après le 1er janvier 1999.
9.3.2.21.1 e) 9.3.3.21.1 e)	Instrument pour mesurer la pression dans la citerne à cargaison	Renouvellement du certificat d'agrément après le 1er janvier 2001. Jusqu'au 31-12-2010 à bord des bateaux en service qui ne transportent pas de matières pour lesquelles l'observation 5, 6 ou 7 est mentionnée dans la colonne (20) du tableau C du chapitre 3.2, l'instrument pour mesurer la pression dans la citerne à cargaison est conforme aux prescriptions lorsque le collecteur de gaz est muni d'un tel instrument à ses extrémités avant et arrière.
9.3.2.21.1 f) 9.3.3.21.1 f)	Installation de l'instrument de mesure de la température	Renouvellement du certificat d'agrément après 1er janvier 1999.

1.6.7.2.3.1 Tableau des dispositions transitoires générales - Bateaux-citernes		
Paragraphes	Objet	Délai et observations
9.3.3.21.1 g)	Ouverture de prise d'échantillons : type N ouvert	N.R.T.
9.3.1.21.4 9.3.2.21.4 9.3.3.21.4	Avertisseur de niveau indépendant de l'indicateur de niveau	N.R.T.
9.3.1.21.5 9.3.2.21.5 9.3.3.21.5	Prise à proximité des raccords à terre et coupure de la pompe de bord	N.R.T.
9.3.3.21.5 b)	Déclencheur selon 9.3.3.21.1 d)	Renouvellement du certificat d'agrément après le 1er janvier 1999.
9.3.3.21.5 c)	Embout de raccordement selon Norme EN 12 827	Renouvellement du certificat d'agrément après le 31 décembre 2002
9.3.3.21.5 c)	Dispositif de fermeture rapide de l'avitaillement	Renouvellement du certificat d'agrément après le 31 décembre 2003
9.3.1.21.7 9.3.2.21.7 9.3.3.21.7	Alarmes pour dépression ou surpression dans les citernes à cargaison en cas de transport de matières <b>sans</b> l'observation 5 dans la colonne (20) du tableau C du chapitre 3.2.	N.R.T.
9.3.2.21.7 9.3.3.21.7	Alarmes pour dépression ou surpression dans les citernes à cargaison en cas de transport de matières <b>avec</b> l'observation 5 dans la colonne (20) du tableau C du chapitre 3.2.	N.R.T. Les bateaux munis d'un certificat d'agrément valable au 31 décembre 2000 doivent répondre à ces prescriptions au plus tard le 31 décembre 2010.
9.3.1.21.7 9.3.2.21.7 9.3.3.21.7	Alarmes pour la température dans les citernes à cargaison	N.R.T.
9.3.3.21.12	Couvercle qui se ferme tout seul	N.R.T.
9.3.3.22.1 b)	Orifices des citernes à cargaison à 0,50 m au-dessus du pont	N'est pas applicable aux bateaux dont la quille a été posée avant le 1er janvier 1977.
9.3.1.22.4	Prévention de la formation d'étincelles des dispositifs de fermeture	N.R.T.
9.3.1.22.3 9.3.2.22.4 b) 9.3.3.22.4 b)	Position des orifices des soupapes au-dessus du pont	N.R.T.
9.3.2.22.4 b) 9.3.3.22.4 b)	Pression de réglage des soupapes de dégagement à grande vitesse	N.R.T.
9.3.2.22.5 9.3.3.22.5	Coupe-flammes ou soupapes ou conduite d'évacuation de gaz individuelle ou dispositifs de sectionnement	N.R.T. Les bateaux munis d'un certificat d'agrément valable au 31 décembre 1998 doivent répondre à ces prescriptions au plus tard le 31 décembre 2010.
9.3.2.22.5 a)	Installation d'extinction d'incendie	31 décembre 2010
9.3.3.23.2	Pression d'épreuve des citernes à cargaison	N'est pas applicable aux bateaux dont la quille a été posée avant le 1er janvier 1977 pour lesquels une pression d'épreuve de 15 kPa (0,15 bar) est exigée. Une pression d'épreuve de 10 kPa (0,10 bar) suffit.
9.3.3.23.3	Épreuve de pression des tuyauteries de chargement et de déchargement	À bord des bateaux déshuileurs en service avant le 1er janvier 1999 une pression d'épreuve de 400 kPa est suffisante.
9.3.2.25.1 9.3.3.25.1	Arrêt des pompes à cargaison	N.R.T.
9.3.1.25.1 9.3.2.25.1 9.3.3.25.1	Distance des pompes, etc., de logements, etc.	N.R.T.

1.6.7.2.3.1 Tableau des dispositions transitoires générales - Bateaux-citernes		
Paragraphes	Objet	Délai et observations
9.3.3.25.2 a)	Tuyauteries de chargement et de déchargement situées dans la zone de cargaison sous pont	N.R.T. pour les bateaux déshuileurs
9.3.1.25.2 d) 9.3.2.25.2 d)	Position des tuyauteries de chargement et de déchargement sur le pont	N.R.T.
9.3.1.25.2 e) 9.3.2.25.2 e) 9.3.3.25.2 e)	Distance des prises de raccordement à terre des logements, etc.	N.R.T.
9.3.1.25.2 i) 9.3.2.25.2 j) 9.3.3.25.2 k)	Position des tuyauteries à cargaison	N.R.T.
9.3.2.25.8 a)	Tuyauteries d'aspiration pour le ballastage situées dans la zone de cargaison mais à l'extérieur des citernes à cargaison	N.R.T.
9.3.2.25.9 9.3.3.25.9	Débit de chargement et de déchargement	N.R.T. À partir du 1er janvier 2003, les débits de chargement mentionnés dans le certificat d'agrément doivent être contrôlés si nécessaire lors du renouvellement du certificat d'agrément
9.3.3.25.12	9.3.3.25.1 a) et c), 9.3.3.25.2 e), 9.3.3.25.3 et 9.3.3.25.4 a) ne sont pas applicables au type N ouvert à l'exception du type N ouvert transportant des matières à caractère corrosif (voir chapitre 3.2, Tableau C, colonne (5), risque 8)	N.R.T. Ce délai ne concerne que les bateaux du type N ouvert transportant des matières à caractère corrosif (voir chapitre 3.2, tableau C, colonne (5), risque 8).
9.3.1.27.2	Installation de réfrigération Inclinaison de 12° au lieu de 10°	N.R.T.
9.3.2.28	Installation de pulvérisation d'eau exigée au tableau C du chapitre 3.2	Cette prescription transitoire n'est valable que pour les matières admises au transport en bateau-citerne avant le 1er janvier 1995
9.3.1.31.2 9.3.2.31.2 9.3.3.31.2	Distance des orifices d'aspiration des moteurs de la zone de cargaison	N.R.T.
9.3.1.31.4 9.3.2.31.4 9.3.3.31.4	Température des surfaces extérieures de moteurs, etc.	N.R.T. Les prescriptions suivantes sont applicables à bord des bateaux en service : La température des surfaces extérieures ne doit pas dépasser 45 °C.
9.3.1.31.5 9.3.2.31.5 9.3.3.31.5	Température dans la salle des machines	N.R.T. Les prescriptions suivantes sont applicables à bord des bateaux en service ; La température dans la salle des machines ne doit pas dépasser 45 °C.
9.3.1.32.2 9.3.2.32.2 9.3.3.32.2	Orifice des tuyauteries d'aération à 0,50 m au-dessus du pont	N.R.T.
9.3.3.34.1	Tuyaux d'échappement	N.R.T.
9.3.1.35.1 9.3.3.35.1	Pompes d'assèchement et de ballastage dans la zone de cargaison	N.R.T.
9.3.3.35.3	Tuyauterie d'aspiration pour le ballastage située dans la zone de cargaison mais à l'extérieur des citernes à cargaison	N.R.T.

1.6.7.2.3.1 Tableau des dispositions transitoires générales - Bateaux-citernes		
Paragraphes	Objet	Délai et observations
9.3.1.35.4	Installation d'assèchement de la chambre des pompes en dehors de la chambre des pompes	N.R.T.
9.3.1.40.1 9.3.2.40.1 9.3.3.40.1	Installation d'extinction d'incendie, deux pompes, etc.	N.R.T.
9.3.1.40.2 9.3.2.40.2 9.3.3.40.2	Installation d'extinction d'incendie fixée à demeure dans la salle des machines	N.R.T.
9.3.1.41.1 9.3.3.41.1	Orifices des cheminées à 2,00 m au moins en dehors de la zone de cargaison	N'est pas applicable aux bateaux dont la quille a été posée avant le 1er janvier 1977.
9.3.3.41.1	Orifice des cheminées	N.R.T. pour les bateaux déshuileurs
9.3.1.41.2 9.3.2.41.3 9.3.3.41.2 en liaison avec 7.2.3.41	Appareils de chauffage, de cuisine et de réfrigération	N.R.T.
9.3.3.42.2	Installation de chauffage de la cargaison : type N ouvert	N.R.T. Les prescriptions suivantes sont applicables à bord des bateaux en service : Ceci peut être réalisé par un séparateur d'huile monté sur le retour de l'eau condensée vers la chaudière.
9.3.1.51.2 9.3.2.51.2 9.3.3.51.2	Avertisseur optique et acoustique	N.R.T.
9.3.1.51.3 9.3.2.51.3 9.3.3.51.3	Classe de température et groupe d'explosion	N.R.T.
9.3.3.52.1 b), c), d) et e)	Installations électriques : type N ouvert	N.R.T.
9.3.1.52.1 e) 9.3.3.52.1 e)	Installations électriques du type "certifié de sécurité" dans la zone de cargaison	N'est pas applicable aux bateaux dont la quille a été posée avant le 1er janvier 1977. Les conditions suivantes doivent être remplies pendant le chargement, le déchargement et le dégazage à bord des bateaux dont une ouverture de timonerie non verrouillable de manière étanche aux gaz (par exemple portes, fenêtres, etc.) déborde dans la zone de cargaison : a) Tous les équipements électriques destinés à être employés doivent être d'un type pour danger limité d'explosion, c'est-à-dire que ces équipements électriques doivent être conçus de telle manière qu'il ne se produise pas d'étincelle en fonctionnement normal et que la température des enveloppes extérieures n'atteigne pas plus de 200 °C ou bien que ces équipements électriques sont d'un type protégé contre les jets d'eau et que la température des enveloppes extérieures ne dépasse pas 200 °C dans les conditions normales de service ; b) Les équipements électriques qui ne remplissent pas les conditions sous a) ci-dessus doivent porter une marque rouge et pouvoir être coupés par un interrupteur central.
9.3.3.52.2	Accumulateurs situés en dehors de la zone de cargaison	N.R.T.

1.6.7.2.3.1 Tableau des dispositions transitoires générales - Bateaux-citernes		
Paragraphes	Objet	Délai et observations
9.3.1.52.3 a) 9.3.1.52.3 b) 9.3.3.52.3 a) 9.3.3.52.3 b)	Installations électriques utilisées pendant le chargement, le déchargement ou le dégazage  Type N ouvert	N'est pas applicable aux installations suivantes des bateaux dont la quille a été posée avant le 1er janvier 1977 : – les installations d'éclairage dans les logements à l'exception des interrupteurs près de l'entrée des logements, – les installations de radiotéléphonie dans les logements et dans la timonerie ainsi que les appareils de contrôle des moteurs à combustion. Tous les autres équipements électriques doivent répondre aux conditions suivantes : a) générateurs, moteurs, etc., mode de protection IP13 b) tableaux de commande, fanaux, etc. mode de protection IP2 c) matériel d'équipement, etc. mode de protection IP55.  N.R.T.
9.3.1.52.3 b) 9.3.2.52.3 b) 9.3.3.52.3 b) en liaison avec 3 a)	Installations électriques utilisées pendant le chargement, le déchargement ou le dégazage	N.R.T. À bord des bateaux en service le paragraphe 3) a) n'est pas applicable : – aux installations d'éclairage dans les logements à l'exception des interrupteurs près de l'entrée des logements ; – aux installations de radiotéléphonie dans les logements et dans la timonerie.
9.3.1.52.4 9.3.2.52.4 9.3.3.52.4 dernière phrase	Déconnexion de ces installations depuis un emplacement centralisé	N.R.T.
9.3.3.52.4	Marque rouge sur des installations électriques : type N ouvert	N.R.T.
9.3.3.52.5	Interrupteur de coupure du générateur entraîné en permanence : type N ouvert	N.R.T.
9.3.3.52.6	Prises fixées à demeure : type N ouvert	N.R.T.
9.3.1.56.1 9.3.3.56.1	Gaine métallique pour tous les câbles	N'est pas applicable aux bateaux dont la quille a été posée avant le 1er janvier 1977.
9.3.3.56.1	Gaine métallique	N.R.T. pour les bateaux déshuileurs
9.3.1.56.3 9.3.2.56.3 9.3.3.56.3	Câbles mobiles dans la zone de cargaison	N.R.T.

1.6.7.2.3.2 Dispositions transitoires relatives à l'application des prescriptions du tableau C du chapitre 3.2 au transport de marchandises en bateaux-citernes

1.6.7.2.3.2.1 Les marchandises pour lesquelles le type N fermé avec clapets réglés au minimum à 10 kPa (0,10 bar) exigé dans le tableau C du chapitre 3.2 peuvent être transportées dans les bateaux-citernes en service du type N fermé avec clapets réglés au minimum à 6 kPa (0,06 bar) (pression d'épreuve des citernes à cargaison de 10 kPa (0,10 bar)).

1.6.7.2.3.2.2 (Observation 5)

À bord des bateaux-citernes en service le démontage des éléments fixes des coupe-flammes est admis en cas de transport de matières pour lesquelles l'observation 5 est inscrite dans la

colonne (20) du tableau C du chapitre 3.2. Cette disposition transitoire est valable jusqu'au 31.12.2010.

#### 1.6.7.2.3.2.3 (Observations 6 et 7)

À bord des bateaux-citernes en service le chauffage des collecteurs de gaz et des soupapes de dépression et de surpression n'est pas nécessaire en cas de transport de matières pour lesquelles l'observation 6 ou 7 est inscrite dans la colonne 20 du tableau C du chapitre 3.2. Cette disposition transitoire est valable jusqu'au 31.12.2010.

À bord des bateaux munis de coupe-flammes avec éléments fixes ; ces éléments peuvent être démontés en cas de transport de matières susmentionnées. Cette disposition transitoire est valable jusqu'au 31 décembre 2010.

### 1.6.7.3 *Dispositions transitoires supplémentaires applicables sur des voies de navigation intérieures spécifiques*

1.6.7.3.1 Les bateaux en service pour lesquels il est fait usage des dispositions transitoires de la présente sous-section doivent répondre :

- aux prescriptions des paragraphes et alinéas mentionnés dans le tableau ci-dessous et dans les tableaux des dispositions transitoires générales (voir 1.6.7.2.1.1 et 1.6.7.2.3.1) dans les délais qui y sont fixés ;
- aux prescriptions des paragraphes et alinéas non mentionnés dans le tableau ci-dessous ou dans le tableau des dispositions transitoires générales à la date d'application du présent Règlement.

La construction et l'équipement des bateaux en service doivent être maintenus au moins au niveau de sécurité antérieur.

Tableau des dispositions transitoires supplémentaires		
Paragraphe	Objet	Délai et observations
9.1.0.11.1 b)	Cales, cloisons communes avec des réservoirs à combustible	N.R.T. Les prescriptions suivantes sont applicables à bord des bateaux en service : Les cales peuvent avoir une cloison commune avec des réservoirs à combustible, à condition que la marchandise transportée ou son emballage ne réagisse pas chimiquement avec le combustible.
9.1.0.92	Issue de secours	N.R.T. Les prescriptions suivantes sont applicables à bord des bateaux en service : Les locaux dont les accès ou sorties sont en partie ou en totalité immergés en cas d'avarie doivent comporter une issue de secours située à au moins 0,075 m au-dessus de la ligne de flottaison après avarie.
9.1.0.95.1 c)	Hauteur des ouvertures au-dessus de la ligne de flottaison après avarie	N.R.T. Les prescriptions suivantes sont applicables à bord des bateaux en service : Le bord inférieur de toute ouverture non étanche (par exemple porte, fenêtre, panneaux d'accès) doit, au stade final de l'invasion, être situé à au moins 0,075 m au-dessus de la ligne de flottaison après avarie.



Tableau des dispositions transitoires supplémentaires		
Paragraphe	Objet	Délai et observations
9.1.0.95.2 9.3.2.15.2	Étendue du schéma de stabilité (après avarie)	N.R.T. Les prescriptions suivantes sont applicables à bord des bateaux en service : Au stade final de l'envahissement, l'angle d'inclinaison ne doit pas dépasser : 20° avant que des mesures soient prises pour redresser le bateau ; 12° après que des mesures aient été prises pour redresser le bateau.
9.3.3.8.1	Classification des bateaux du type N ouvert	N.R.T.
9.3.1.11.1 a) 9.3.2.11.1 a) 9.3.3.11.1 a)	Contenance maximale des citernes à cargaison	N.R.T. Les prescriptions suivantes sont applicables à bord des bateaux en service : La contenance maximale admissible d'une citerne à cargaison est de 760 m <sup>3</sup> .
9.3.1.12.3 9.3.2.12.3 9.3.3.12.3	Emplacement des prises d'air	N.R.T. Les prescriptions suivantes sont applicables à bord des bateaux en service : Les prises d'air doivent être situées à 5,00 m au moins des orifices de dégagement des soupapes de sûreté.
9.3.2.11.1 d)	Longueur des citernes à cargaison	N.R.T. Les prescriptions suivantes sont applicables à bord des bateaux en service : La longueur d'une citerne à cargaison peut dépasser 10,00 m et 0,20 L.
9.3.3.8.1	Classification des bateaux du type N ouvert	N.R.T.
9.3.2.15.1 c)	Hauteur des ouvertures au-dessus de la ligne de flottaison après avarie	N.R.T. Les prescriptions suivantes sont applicables à bord des bateaux en service : Le bord inférieur de toute ouverture non étanche (par exemple porte, fenêtre, panneau d'accès) doit, au stade final de l'envahissement, être situé à au moins 0,075 m au-dessus de la ligne de flottaison après avarie.
9.3.2.20.2 9.3.3.20.2	Remplissage des cofferdams	N.R.T. Les prescriptions suivantes sont applicables à bord des bateaux en service : Les cofferdams doivent être équipés d'un système de remplissage avec de l'eau ou un gaz inerte.
9.3.1.92 9.3.2.92	Issue de secours	N.R.T. Les prescriptions suivantes sont applicables à bord des bateaux en service : Les locaux dont les accès ou sorties sont en partie ou en totalité immergés en cas d'avarie doivent être munis d'une issue de secours située à au moins 0,075 m au-dessus de la ligne de flottaison après avarie.



## CHAPITRE 1.7

### PRESCRIPTIONS GÉNÉRALES CONCERNANT LA CLASSE 7

#### 1.7.1 Généralités

1.7.1.1 L'ADN fixe des normes de sécurité permettant une maîtrise, à un niveau acceptable, des risques radiologiques, des risques de criticité et des risques thermiques auxquels sont exposés les personnes, les biens et l'environnement du fait du transport de matières radioactives. Il est fondé sur le Règlement de transport des matières radioactives de l'AIEA (Édition de 1996, révisée) [TS-R-1 (ST-1 révisée)], AIEA, Vienne, (2000) avec les modifications apportées par l'AIEA jusqu'en 2002. Les notes d'information sur le document TS-R-1 (ST-1, Révisée) figurent dans le document "Advisory Material for the IAEA Regulations for the Safe Transport of Radioactive Material", Safety Guide No. TS-G-1.1 (ST-2) AIEA, Vienne, (2002).

1.7.1.2 L'ADN a pour objectif de protéger les personnes, les biens et l'environnement contre les effets des rayonnements pendant le transport de matières radioactives. Cette protection est assurée par :

- a) le confinement du contenu radioactif ;
- b) la maîtrise de l'intensité de rayonnement externe ;
- c) la prévention de la criticité ;
- d) la prévention des dommages causés par la chaleur.

Il est satisfait à ces exigences : premièrement, en modulant les limites de contenu pour les colis et les véhicules ainsi que les normes de performance appliquées aux modèles de colis suivant le risque que présente le contenu radioactif ; deuxièmement, en imposant des prescriptions pour la conception et l'exploitation des colis et pour l'entretien des emballages, en tenant compte de la nature du contenu radioactif ; enfin, en prescrivant des contrôles administratifs, y compris, le cas échéant, une approbation par les autorités compétentes.

1.7.1.3 L'ADN s'applique au transport de matières radioactives par voies de navigation intérieures, y compris le transport accessoire à l'utilisation des matières radioactives. Le transport comprend toutes les opérations et conditions associées au mouvement des matières radioactives, telles que la conception des emballages, leur fabrication, leur entretien et leur réparation, et la préparation, l'envoi, le chargement, l'acheminement, y compris l'entreposage en transit, le déchargement et la réception au lieu de destination final des chargements de matières radioactives et de colis. On applique aux normes de performance dans l'ADN une approche qui se caractérise par trois degrés généraux de sévérité :

- a) Conditions de transport de routine (pas d'incident) ;
- b) Conditions normales de transport (incidents mineurs) ;
- c) Conditions accidentelles de transport.

#### 1.7.2 Programme de protection radiologique

1.7.2.1 Le transport des matières radioactives doit être régi par un programme de protection radiologique, qui est un ensemble de dispositions systématiques dont le but est de faire en sorte que les mesures de protection radiologique soient dûment prises en considération.

1.7.2.2 La nature et l'ampleur des mesures à mettre en oeuvre dans ce programme doivent être en rapport avec la valeur et la probabilité des expositions aux rayonnements. Le programme doit englober les dispositions des paragraphes 1.7.2.3, 1.7.2.4, CV33 (1.1) et (1.4) du 7.5.11 de l'ADR, ainsi que les procédures d'intervention en cas d'urgence pertinentes. La documentation relative au programme doit être mise à disposition, sur demande, pour inspection par l'autorité compétente.

1.7.2.3 En matière de transport, la protection et la sécurité doivent être optimisées de façon que la valeur des doses individuelles, le nombre de personnes exposées et la probabilité de subir une exposition soient maintenus aussi bas qu'il est raisonnablement possible, compte tenu des facteurs économiques et sociaux, et les doses individuelles effectives doivent être inférieures aux limites de doses pertinentes. Il faut adopter une démarche rigoureuse et systématique prenant en compte les interactions entre le transport et d'autres activités.

1.7.2.4 Dans le cas des expositions professionnelles résultant des activités de transport, lorsque l'on estime que la dose effective :

- a) ne dépassera pas, selon toute probabilité, 1 mSv en un an, il n'est pas nécessaire d'appliquer des procédures de travail spéciales, de procéder à une surveillance poussée, de mettre en oeuvre des programmes d'évaluation des doses ou de tenir des dossiers individuels ;
- b) se situera probablement entre 1 et 6 mSv en un an, il faut appliquer un programme d'évaluation des doses par le biais d'une surveillance des lieux de travail ou d'une surveillance individuelle ;
- c) dépassera probablement 6 mSv en un an, il faut procéder à une surveillance individuelle.

Lorsqu'il est procédé à une surveillance individuelle ou à une surveillance des lieux de travail, il faut tenir des dossiers appropriés.

### **1.7.3 Assurance de la qualité**

Des programmes d'assurance de la qualité fondés sur des normes internationales, nationales ou autres qui sont acceptables pour l'autorité compétente doivent être établis et appliqués pour la conception, la fabrication, les épreuves, l'établissement des documents, l'utilisation, l'entretien et l'inspection concernant toutes les matières radioactives sous forme spéciale, toutes les matières radioactives faiblement dispersables et tous les colis et les opérations de transport et d'entreposage en transit pour en garantir la conformité avec les dispositions applicables de l'ADN. Une attestation indiquant que les spécifications du modèle ont été pleinement respectées doit être tenue à la disposition de l'autorité compétente. Le fabricant, l'expéditeur ou l'utilisateur doit être prêt à fournir à l'autorité compétente les moyens de faire des inspections pendant la fabrication et l'utilisation, et à lui prouver que :

- a) les méthodes de fabrication et les matériaux utilisés sont conformes aux spécifications du modèle agréé ;
- b) tous les emballages sont inspectés périodiquement et, le cas échéant, réparés et maintenus en bon état de sorte qu'ils continuent à satisfaire à toutes les prescriptions et spécifications pertinentes, même après usage répété.

Lorsque l'agrément ou l'approbation de l'autorité compétente est requis, cet agrément ou approbation doit tenir compte et dépendre de l'adéquation du programme d'assurance de la qualité.

## **1.7.4 Arrangement spécial**

1.7.4.1 Par arrangement spécial, on entend les dispositions approuvées par l'autorité compétente, en vertu desquelles peuvent être transportés les envois qui ne satisfont pas à toutes les prescriptions de l'ADN applicables aux matières radioactives.

*NOTA : L'arrangement spécial n'est pas considéré comme une dérogation temporaire selon 1.5.1.*

1.7.4.2 Les envois pour lesquels il n'est pas possible de se conformer à l'une quelconque des dispositions applicables à la classe 7 ne peuvent être transportés que sous arrangement spécial. Après s'être assurée qu'il n'est pas possible de se conformer aux dispositions relatives à la classe 7 de l'ADN et que le respect des normes de sécurité requises fixées par l'ADN a été démontré par d'autres moyens, l'autorité compétente peut approuver des opérations de transport en vertu d'un arrangement spécial pour un envoi unique ou une série d'envois multiples prévus. Le niveau général de sécurité pendant le transport doit être au moins équivalent à celui qui serait assuré si toutes les prescriptions applicables étaient respectées. Pour les envois internationaux de ce type, une approbation multilatérale est nécessaire.

## **1.7.5 Matière radioactive ayant d'autres propriétés dangereuses**

Outre les propriétés radioactives et fissiles, il faudra aussi tenir compte de tout risque subsidiaire présenté par le contenu du colis tel qu'explosibilité, inflammabilité, pyrophoricité, toxicité chimique et corrosivité dans la documentation, l'emballage, l'étiquetage, le marquage, le placardage, l'entreposage, la ségrégation et le transport, afin de respecter toutes les dispositions pertinentes de l'ADN applicables aux marchandises dangereuses.

## **1.7.6 Non-respect**

1.7.6.1 En cas de non-respect de l'une quelconque des limites de l'ADN qui est applicable à l'intensité de rayonnement ou à la contamination,

- a) l'expéditeur doit être informé de ce non-respect par
  - i) le transporteur si le non-respect est constaté au cours du transport; ou
  - ii) le destinataire si le non-respect est constaté à la réception;
- b) le transporteur, l'expéditeur ou le destinataire, selon le cas, doit :
  - i) prendre des mesures immédiates pour atténuer les conséquences du non-respect;
  - ii) enquêter sur le non-respect et sur ses causes, ses circonstances et ses conséquences;
  - iii) prendre des mesures appropriées pour remédier aux causes et aux circonstances à l'origine du non-respect et pour empêcher la réapparition de circonstances analogues à celles qui sont à l'origine du non-respect; et
  - iv) faire connaître à l'autorité (aux autorités) compétente(s) les causes du non-respect et les mesures correctives ou préventives qui ont été prises ou qui doivent l'être; et

- c) le non-respect doit être porté dès que possible à la connaissance de l'expéditeur et de l'autorité (des autorités) compétente(s), respectivement, et il doit l'être immédiatement quand une situation d'exposition d'urgence s'est produite ou est en train de se produire.

## CHAPITRE 1.8

### MESURES DE CONTRÔLE ET AUTRES MESURES DE SOUTIEN VISANT À L'OBSERVATION DES PRESCRIPTIONS DE SÉCURITÉ

#### 1.8.1 **Contrôle de l'observation des prescriptions**

##### 1.8.1.1 *Généralités*

1.8.1.1.1 Conformément au paragraphe 3 de l'article 4 de l'ADN, les Parties contractantes assurent qu'une proportion représentative des transports de marchandises dangereuses sur les voies de navigation intérieures est soumise aux contrôles visés au présent chapitre afin de vérifier le respect des prescriptions relatives aux transports de marchandises dangereuses.

1.8.1.1.2 Les intervenants dans le transport des marchandises dangereuses (voir chapitre 1.4) doivent dans le cadre de leurs obligations respectives, donner sans délai aux autorités compétentes et à leurs mandataires les renseignements nécessaires pour faciliter les contrôles.

##### 1.8.1.2 *Procédure de contrôle*

1.8.1.2.1 Pour effectuer les contrôles prévus au paragraphe 3 de l'article 4 de l'ADN, les Parties contractantes utilisent la liste de contrôle qui sera élaborée par le Comité d'administration. Un exemplaire de cette liste ou un document constatant l'exécution du contrôle établi par l'autorité qui a effectué ce contrôle doit être remis au conducteur et être présenté sur demande afin de simplifier ou d'éviter d'autres contrôles ultérieurs, dans la mesure du possible. Le présent paragraphe ne préjuge pas du droit des Parties contractantes d'effectuer des actions spécifiques de contrôles ponctuels.

1.8.1.2.2 Les contrôles sont effectués par sondage et couvrent dans toute la mesure du possible une partie étendue du réseau des voies de navigation intérieures.

1.8.1.2.3 Lorsqu'elles exercent ce droit de contrôle, les autorités feront tout pour éviter qu'un bateau soit indûment immobilisé ou retardé.

##### 1.8.1.3 *Infractions aux prescriptions*

Sans préjudice d'autres sanctions qui pourraient être appliquées, lorsqu'une ou plusieurs infractions ont été constatées au cours de transports de marchandises dangereuses par voies de navigation intérieures, les bateaux concernés peuvent être immobilisés à un endroit désigné à cet effet par les autorités de contrôle, et obligés de se mettre en conformité avant de poursuivre leur voyage, ou faire l'objet d'autres mesures appropriées en fonction des circonstances ou des impératifs de sécurité.

##### 1.8.1.4 *Contrôles dans les entreprises ainsi que sur les lieux de chargement et de déchargement*

1.8.1.4.1 Des contrôles peuvent être effectués dans les entreprises à titre préventif ou lorsque des infractions mettant en danger la sécurité du transport de marchandises dangereuses auront été constatées au cours d'un voyage.

1.8.1.4.2 Ces contrôles doivent viser à assurer que les conditions de sécurité dans lesquelles s'effectuent les transports de marchandises dangereuses par voies de navigation intérieures sont conformes à la législation applicable en la matière.

#### 1.8.1.4.3 *Échantillonnage*

Le cas échéant, et à condition que cela ne constitue pas un danger pour la sécurité, des prises d'échantillon des produits transportés peuvent être effectuées en vue de leur examen par des laboratoires désignés par l'autorité compétente.

#### 1.8.1.4.4 *Coopération des autorités compétentes*

1.8.1.4.4.1 Les Parties contractantes s'accordent mutuellement assistance pour la bonne application des présentes prescriptions.

1.8.1.4.4.2 Les infractions graves ou répétées mettant en danger la sécurité du transport des marchandises dangereuses, commises par un bateau étranger ou une entreprise étrangère, doivent être signalées aux autorités compétentes de la Partie contractante où a été délivré le certificat d'agrément ou de celle où l'entreprise est établie.

1.8.1.4.4.3 L'autorité compétente de la Partie contractante où une infraction grave ou répétée a été constatée peut demander à l'autorité compétente de la Partie contractante où a été délivré le certificat d'agrément ou de celle où l'entreprise est établie que des mesures appropriées soient prises à l'encontre du ou des contrevenants.

1.8.1.4.4.4 Cette dernière communique aux autorités compétentes de la Partie contractante où les infractions ont été constatées les mesures prises, le cas échéant, à l'encontre du ou des contrevenants.

### **1.8.2 Entraide administrative lors du contrôle d'un bateau étranger**

Si lors d'un contrôle d'un bateau étranger les constatations effectuées donnent des raisons d'estimer qu'il a été commis des infractions graves ou répétées qui ne sont pas décelables au cours de ce contrôle en l'absence des éléments nécessaires, les autorités compétentes des Parties contractantes concernées s'accordent mutuellement assistance en vue de clarifier la situation.

### **1.8.3 Conseiller à la sécurité**

1.8.3.1 Chaque entreprise dont l'activité comporte le transport de marchandises dangereuses par voies de navigation intérieures, ou les opérations d'emballage, de chargement, de remplissage ou de déchargement liées à ces transports, désigne un ou plusieurs conseillers à la sécurité, nommés ci-après "conseillers", pour le transport de marchandises dangereuses, chargés d'aider à la prévention des risques pour les personnes, les biens ou l'environnement, inhérents à ces activités.

1.8.3.2 Les autorités compétentes des Parties contractantes peuvent prévoir que les prescriptions ne s'appliquent pas aux entreprises :

- a) dont les activités concernées portent sur des quantités limitées, pour chaque unité de transport, situées en deçà des seuils mentionnés sous 1.1.3.6 et 2.2.7.1.2 ainsi que dans les chapitres 3.3 et 3.4 ; ou
- b) qui n'effectuent pas, à titre d'activité principale ou accessoire, des transports de marchandises dangereuses ou des opérations de chargement ou de déchargement liées à ces transports, mais qui effectuent occasionnellement des transports nationaux de marchandises dangereuses ou des opérations de chargement ou de déchargement liées à ces transports, présentant un degré de danger ou de pollution minimal.



### 1.8.3.3

Sous la responsabilité du chef d'entreprise, le conseiller a pour mission essentielle de rechercher tout moyen et de promouvoir toute action, dans les limites des activités concernées de l'entreprise, afin de faciliter l'exécution de ces activités dans le respect des dispositions applicables et dans des conditions optimales de sécurité. Ses tâches, adaptées aux activités de l'entreprise, sont en particulier les suivantes :

- examiner le respect des prescriptions relatives au transport de marchandises dangereuses ;
- conseiller l'entreprise dans les opérations concernant le transport de marchandises dangereuses ;
- assurer la rédaction d'un rapport annuel destiné à la direction de l'entreprise ou, le cas échéant, à une autorité publique locale, sur les activités de cette entreprise relatives au transport de marchandises dangereuses. Le rapport est conservé pendant 5 ans et mis à la disposition des autorités nationales, à leur demande ;

Les tâches du conseiller comprennent, en outre, notamment l'examen des pratiques et procédures suivantes relatives aux activités concernées :

- les procédés visant au respect des prescriptions relatives à l'identification des marchandises dangereuses transportées ;
- la pratique de l'entreprise concernant la prise en compte dans l'achat des moyens de transport de tout besoin particulier relatif aux marchandises dangereuses transportées ;
- les procédés permettant de vérifier le matériel utilisé pour le transport des marchandises dangereuses ou pour les opérations de chargement ou de déchargement ;
- le fait que les employés concernés de l'entreprise ont reçu une formation appropriée et que cette formation est inscrite sur leur dossier ;
- la mise en oeuvre de procédures d'urgence appropriées aux accidents ou incidents éventuels pouvant porter atteinte à la sécurité pendant le transport de marchandises dangereuses ou pendant les opérations de chargement ou de déchargement ;
- le recours à des analyses et, si nécessaire, la rédaction de rapports concernant les accidents, les incidents ou les infractions graves constatées au cours du transport de marchandises dangereuses, ou pendant les opérations de chargement ou de déchargement ;
- la mise en place de mesures appropriées pour éviter la répétition d'accidents, d'incidents ou d'infractions graves ;
- la prise en compte des prescriptions législatives et des besoins particuliers relatifs au transport de marchandises dangereuses concernant le choix et l'utilisation de sous-traitants ou autres intervenants ;
- la vérification que le personnel affecté au transport des marchandises dangereuses ou au chargement ou au déchargement de ces marchandises dispose de procédures d'exécution et de consignes détaillées ;
- la mise en place d'actions pour la sensibilisation aux risques liés au transport des marchandises dangereuses ou au chargement ou au déchargement de ces marchandises ;

- la mise en place de procédés de vérification afin d'assurer la présence, à bord des moyens de transport, des documents et des équipements de sécurité devant accompagner les transports, et la conformité de ces documents et de ces équipements avec la réglementation ;
- la mise en place de procédés de vérification afin d'assurer le respect des prescriptions relatives aux opérations de chargement et de déchargement ;
- l'introduction ou la mise en oeuvre du plan de sûreté prévu au 1.10.3.2.

1.8.3.4 La fonction de conseiller à la sécurité peut être assurée par le chef d'entreprise, par une personne qui exerce d'autres tâches dans l'entreprise ou par une personne n'appartenant pas à cette dernière, à condition que l'intéressé soit effectivement en mesure de remplir ses tâches de conseiller.

1.8.3.5 Toute entreprise concernée communique, si la demande lui en est faite, l'identité de son conseiller à l'autorité compétente ou à l'instance désignée à cet effet par chaque Partie contractante.

1.8.3.6 Lorsqu'un accident ayant porté atteinte aux personnes, aux biens ou à l'environnement est survenu au cours d'un transport ou d'une opération de chargement ou de déchargement effectués par l'entreprise concernée, le conseiller à la sécurité assure la rédaction d'un rapport d'accident destiné à la direction de l'entreprise, ou, le cas échéant, à une autorité publique locale, après avoir recueilli tous les renseignements utiles à cette fin. Ce rapport ne saurait remplacer les rapports rédigés par la direction de l'entreprise qui seraient exigés par toute autre législation internationale ou nationale.

1.8.3.7 Le conseiller à la sécurité doit être titulaire d'un certificat de formation professionnelle valable pour le transport par voies de navigation intérieures. Ce certificat est délivré par l'autorité compétente ou par l'instance désignée à cet effet par chaque Partie contractante.

1.8.3.8 Pour l'obtention du certificat, le candidat doit recevoir une formation sanctionnée par la réussite d'un examen agréé par l'autorité compétente de la Partie contractante.

1.8.3.9 La formation a pour objectif essentiel de fournir au candidat une connaissance suffisante des risques inhérents aux transports de marchandises dangereuses, une connaissance suffisante des dispositions législatives, réglementaires et administratives, ainsi qu'une connaissance suffisante des tâches définies sous 1.8.3.3.

1.8.3.10 L'examen est organisé par l'autorité compétente ou par un organisme examinateur désigné par elle.

La désignation de l'organisme examinateur se fait sous forme écrite. Cet agrément peut avoir une durée limitée et est fondée sur les critères suivants :

- compétence de l'organisme examinateur ;
- spécifications des modalités de l'examen proposées par l'organisme examinateur ;
- mesures destinées à assurer l'impartialité des examens ;
- indépendance de l'organisme par rapport à toute personne physique ou morale employant des conseillers.

### 1.8.3.11

L'examen a pour but de vérifier si les candidats possèdent le niveau de connaissances nécessaire pour exercer les tâches de conseiller à la sécurité prévues sous 1.8.3.3, afin d'obtenir le certificat prévu par le 1.8.3.7 et doit porter au moins sur les matières suivantes :

- a) Connaissance des types de conséquences pouvant être engendrées par un accident impliquant des marchandises dangereuses et la connaissance des principales causes d'accident ;
- b) Dispositions découlant de la législation nationale, de conventions et d'accords internationaux, concernant notamment :
  - la classification des marchandises dangereuses (procédure de classification des solutions et mélanges, structure de la liste des matières, classes de marchandises dangereuses et principes de leur classification, nature des marchandises dangereuses transportées, propriétés physico-chimiques et toxicologiques des marchandises dangereuses) ;
  - les dispositions générales pour les emballages, les citernes et les conteneurs-citernes (types, codification, marquage, construction, épreuves et inspections initiales et périodiques) ;
  - le marquage, l'étiquetage, le placardage et la signalisation orange (marquage et étiquetage des colis, apposition et enlèvement des plaques-étiquettes et de la signalisation orange) ;
  - les mentions dans le document de transport (renseignements exigés) ;
  - le mode d'envoi, les restrictions d'expédition (chargement complet, transport en vrac, transport en grands récipients pour vrac, transport en conteneurs, transport en citernes fixes ou démontables) ;
  - le transport de passagers ;
  - les interdictions et précautions de chargement en commun ;
  - la séparation des marchandises ;
  - la limitation des quantités transportées et les quantités exemptées ;
  - la manutention et l'arrimage (chargement et déchargement - taux de remplissage ; arrimage et séparation) ;
  - le nettoyage et/ou le dégazage avant chargement et après déchargement ;
  - l'équipage et la formation professionnelle ;
  - les documents de bord (documents de transport, consignes écrites, certificat d'agrément du bateau, attestation de formation aux matières dangereuses ADN, copie de toute dérogation, autres documents) ;
  - les consignes écrites (mise en application des consignes et équipement de protection de l'équipage) ;
  - les obligations de surveillance (stationnement) ;
  - les règles et restrictions de circulation ;

- les rejets opérationnels ou fuites accidentelles des matières polluantes ;
- les prescriptions relatives au matériel de transport aux bateaux.

1.8.3.12 L'examen consiste en une épreuve écrite qui peut être complétée par un examen oral.

L'épreuve écrite consiste en deux parties :

- a) Un questionnaire est soumis au candidat. Il est composé, au minimum, de 20 questions ouvertes portant au moins sur les matières visées dans la liste figurant sous 1.8.3.11. Toutefois, il est possible d'utiliser des questions à choix multiples. Dans ce cas, deux questions à choix multiples comptent pour une question ouverte. Parmi ces matières, une attention particulière doit être accordée aux matières suivantes :
- mesures générales de prévention et de sécurité ;
  - classification des marchandises dangereuses ;
  - dispositions générales d'emballage, y compris les citernes, conteneurs-citernes, véhicules-citernes, etc. ;
  - les marques et étiquettes de danger ;
  - les mentions dans le document de transport ;
  - la manutention et l'arrimage ;
  - la formation professionnelle de l'équipage ;
  - les documents de bord et certificats de transport ;
  - les consignes écrites ;
  - les prescriptions relatives aux bateaux.
- b) Les candidats réalisent une étude de cas en rapport avec les tâches du conseiller visées au 1.8.3.3 afin de démontrer qu'ils disposent des qualifications requises pour remplir la tâche de conseiller.

1.8.3.13 Les Parties contractantes peuvent disposer que les candidats qui entendent travailler pour des entreprises, spécialisées dans le transport de certains types de marchandises dangereuses ne soient questionnés que sur les matières liées à leur activité. Ces types de marchandises sont :

- classe 1 ;
- classe 2 ;
- classe 7 ;
- classes 3, 4.1, 4.2, 4.3, 5.1, 5.2, 6.1, 6.2, 8 et 9 ;
- Nos ONU 1202, 1203, 1223.

Le certificat prévu sous 1.8.3.7 doit clairement indiquer qu'il n'est valable que pour des types de marchandises dangereuses visés dans la présente sous-section et sur lesquels le conseiller a été questionné, dans les conditions définies au 1.8.3.12.

- 1.8.3.14 L'autorité compétente ou l'organisme examinateur établit au fur et à mesure un recueil des questions qui ont été incluses dans l'examen.
- 1.8.3.15 Le certificat prévu sous 1.8.3.7 est établi conformément au modèle figurant au 1.8.3.18 et est reconnu par toutes les Parties contractantes.
- 1.8.3.16 *Durée de validité et renouvellement du certificat*
- 1.8.3.16.1 Le certificat a une durée de validité de cinq ans. La validité du certificat est renouvelée pour des périodes de cinq ans si son titulaire a réussi un examen durant l'année précédant l'échéance de son certificat. L'examen doit être agréé par l'autorité compétente.
- 1.8.3.16.2 L'examen a pour but de vérifier si le titulaire possède les connaissances nécessaires pour exercer les tâches visées au 1.8.3.3. Les connaissances nécessaires sont définies au 1.8.3.11 b) et doivent inclure les modifications qui ont été apportées à la législation depuis l'obtention du dernier certificat. L'examen doit être organisé et supervisé selon les critères énoncés aux 1.8.3.10 et 1.8.3.12 à 1.8.3.14. Cependant, il n'est pas nécessaire que le titulaire réalise l'étude de cas mentionnée au 1.8.3.12 b).
- 1.8.3.17 Il est réputé satisfait aux dispositions des 1.8.3.1 à 1.8.3.16 si les conditions appropriées de la directive 96/35/CE du Conseil du 3 juin 1996 concernant la désignation ainsi que la qualification professionnelle de conseillers à la sécurité pour le transport par route, par rail ou par voie navigable de marchandises dangereuses<sup>1</sup> et de la directive 2000/18/CE du Parlement européen et du Conseil du 17 avril 2000 relative aux exigences minimales applicables à l'examen des conseillers à la sécurité pour le transport par route, par rail ou par voie navigable de marchandises dangereuses<sup>2</sup> sont appliquées.

---

<sup>1</sup> *Journal officiel des Communautés européennes, No L 145 du 19 juin 1996, page 10.*

<sup>2</sup> *Journal officiel des Communautés européennes, No L 118 du 19 mai 2000, page 41.*



#### **1.8.4 Liste des autorités compétentes et organismes désignés par elles**

Les Parties contractantes communiquent au secrétariat de la Commission économique des Nations Unies pour l'Europe les adresses des autorités et des organismes désignés par elles qui sont compétents selon le droit national pour l'application de l'ADN, en mentionnant pour chaque cas la disposition de l'ADN concernée, ainsi que les adresses auxquelles il y a lieu de soumettre les demandes y relatives.

Le secrétariat de la Commission économique des Nations Unies pour l'Europe établit à partir des informations reçues une liste et la tient à jour. Il communique cette liste et ses modifications aux Parties contractantes .

#### **1.8.5 Déclaration des événements impliquant des marchandises dangereuses**

1.8.5.1 Si un accident ou un incident grave se produit, lors du transport de marchandises dangereuses sur le territoire d'une Partie contractante, le transporteur a l'obligation de soumettre un rapport à l'autorité compétente de la Partie contractante concernée.

1.8.5.2 Cette Partie contractante doit de son côté, si nécessaire, transmettre un rapport au secrétariat de la Commission économique des Nations Unies pour l'Europe aux fins d'information des autres Parties contractantes.

1.8.5.3 Il y a *événement entraînant une obligation de rapport* conformément au 1.8.5.1 si des marchandises dangereuses se sont répandues ou s'il y a eu un risque imminent de perte de produit, dommage corporel, matériel ou à l'environnement ou si les autorités sont intervenues, et que un ou plusieurs des critères ci-après sont satisfaits :

Un événement ayant entraîné un dommage corporel est un événement dans le cadre duquel un décès ou des blessures sont directement liés aux marchandises dangereuses transportées et où les blessures

- a) nécessitent un traitement médical intensif;
- b) nécessitent un séjour à l'hôpital d'au moins une journée; ou
- c) entraînent une incapacité de travailler pendant au moins trois jours consécutifs.

Il y a "*perte de produit*", lorsque se sont répandues des marchandises dangereuses :

- a) des classes 1 ou 2 ou du groupe d'emballage I dans des quantités égales ou supérieures à 50 kg ou 50 litres ou d'autres matières qui ne sont pas affectées à un groupe d'emballage;
- b) du groupe d'emballage II dans des quantités égales ou supérieures à 333 kg ou 333 litres; ou
- c) du groupe d'emballage III dans des quantités égales ou supérieures à 1000 kg ou 1000 litres.

Le critère de perte de produit s'applique aussi s'il y a eu un risque imminent de perte de produit dans les quantités susmentionnées. En règle générale, cette condition est réputée satisfaite si, en raison de dommages structurels, l'enceinte de rétention ne convient plus pour poursuivre le transport ou si, pour toute autre raison, un niveau de sécurité suffisant n'est plus assuré (par exemple du fait de la déformation des citernes ou conteneurs, du retournement d'une citerne ou de la présence d'un incendie dans le voisinage immédiat).

Si des marchandises dangereuses de la classe 6.2 sont impliquées, l'obligation de faire rapport s'applique indépendamment des quantités.

Dans un événement impliquant des matières de la classe 7, les critères de perte de produit sont les suivants :

- a) toute libération de matières radioactives à l'extérieur des colis;
- b) exposition conduisant à un dépassement des limites fixées dans les règlements touchant la protection des travailleurs et du public contre les rayonnements ionisants (Tableau II de la Collection Sécurité n° 115 de l'AIEA - "Normes fondamentales internationales de protection contre les rayonnements ionisants et de sûreté des sources de rayonnement"); ou
- c) fait qu'il y a lieu de penser qu'il y a eu une dégradation sensible d'une quelconque fonction assurée par un colis sur le plan de la sécurité (rétention, protection, protection thermique ou criticité) qui a rendu l'emballage impropre à la poursuite du transport sans mesures de sécurité complémentaires.

*NOTA : Voir les prescriptions du 7.5.11 CV33 (6) de l'ADR ou du 7.5.11 CV33 (6) du RID pour les envois non livrables.*

Il y a "*dommage matériel ou dommage à l'environnement*", lorsque des marchandises dangereuses, indépendamment de la quantité, se sont répandues et que le montant estimé des dommages dépasse 50 000 euros. Il n'est pas tenu compte à cette fin des dommages subis par tout moyen de transport directement impliqué contenant des marchandises dangereuses ou par l'infrastructure modale.

Il y a "*intervention des autorités*" lorsque, dans le cadre de l'événement impliquant des marchandises dangereuses, il y a intervention directe des autorités ou services d'urgence et que l'on a procédé à l'évacuation de personnes ou à la fermeture de voies destinées à la circulation publique (routes/voies ferrées/voies de navigation intérieure) pendant au moins trois heures en raison du danger présenté par les marchandises dangereuses.

En cas de besoin, l'autorité compétente peut demander des informations supplémentaires.

1.8.5.4 Les Parties contractantes peuvent fixer un formulaire de rapport unifié pour ces rapports.



## CHAPITRE 1.9

### RESTRICTIONS DE TRANSPORT PAR LES AUTORITÉS COMPÉTENTES

- 1.9.1 En application de l'article 6, paragraphe 1 de l'ADN, l'entrée des marchandises dangereuses sur le territoire des Parties contractantes peut faire l'objet de règlements ou d'interdictions imposés pour des raisons autres que la sécurité lors du transport. Ces règlements ou interdictions doivent être publiés sous forme appropriée.
- 1.9.2 Sous réserve des dispositions du 1.9.3, une Partie contractante peut appliquer aux bateaux effectuant un transport international de marchandises dangereuses par voies de navigation intérieures sur son territoire certaines dispositions supplémentaires qui ne sont pas prévues dans l'ADN, sous réserve que ces dispositions ne contredisent pas celles du paragraphe 2 de l'article 4 de l'Accord, qu'elles figurent dans sa législation nationale et soient applicables également aux bateaux effectuant un transport national de marchandises dangereuses par voies de navigation intérieures sur le territoire de ladite Partie contractante.
- 1.9.3 Les dispositions supplémentaires visées au 1.9.2 sont :
- a) Des conditions ou restrictions de sécurité supplémentaires concernant les bateaux empruntant certains ouvrages d'art tels que des ponts ou des tunnels, ou les bateaux arrivant dans des ports ou autres terminaux de transport spécifiés ou les quittant ;
  - b) Des conditions précisant l'itinéraire à suivre par les bateaux afin d'éviter des zones commerciales, résidentielles ou écologiquement sensibles, des zones industrielles où se trouvent des installations dangereuses ou des voies de navigation intérieures présentant des dangers physiques importants ;
  - c) Des conditions exceptionnelles précisant l'itinéraire à suivre ou les dispositions à respecter pour le stationnement des bateaux transportant des marchandises dangereuses, en cas de conditions atmosphériques extrêmes, de tremblements de terre, d'accidents, de manifestations syndicales, de troubles civils ou de soulèvements armés ;
  - d) Des restrictions concernant la circulation des bateaux transportant des marchandises dangereuses certains jours de la semaine ou de l'année.
- 1.9.4 L'autorité compétente de la Partie contractante appliquant sur son territoire des dispositions supplémentaires visées aux alinéas a) et d) du 1.9.3 ci-dessus informera desdites dispositions le Secrétariat de la Commission Economique des Nations Unies pour l'Europe qui les portera à la connaissance des Parties contractantes.



## CHAPITRE 1.10

### DISPOSITIONS CONCERNANT LA SÛRETÉ

*NOTA: Aux fins du présent chapitre, on entend par "sûreté" les mesures ou les précautions à prendre pour minimiser le vol ou l'utilisation impropre de marchandises dangereuses pouvant mettre en danger des personnes, des biens ou l'environnement.*

#### **1.10.1 Dispositions générales**

- 1.10.1.1 Toutes les personnes participant au transport de marchandises dangereuses doivent tenir compte des prescriptions de sûreté énoncées dans ce chapitre relevant de leur compétence.
- 1.10.1.2 Les marchandises dangereuses ne doivent être remises au transport qu'à des transporteurs dûment identifiés.
- 1.10.1.3 Dans l'enceinte des terminaux de séjour temporaire, des sites de séjour temporaire, des dépôts de véhicules, des lieux de mouillage et des gares de triages, les zones utilisées pour le séjour temporaire lors du transport de marchandises dangereuses doivent être correctement sécurisées, bien éclairées et, si possible lorsque cela est approprié, non accessibles au public.
- 1.10.1.4 Chaque membre de l'équipage d'un bateau transportant des marchandises dangereuses doit, pendant le transport, avoir sur lui un document d'identification portant sa photographie.
- 1.10.1.5 (*Réservé*)
- 1.10.1.6 L'autorité compétente doit maintenir des registres à jour de tous les certificats de formation des experts prévus au 8.2.1, en cours de validité, délivrés par elle ou par un organisme reconnu.

#### **1.10.2 Formation en matière de sûreté**

- 1.10.2.1 La formation initiale et le recyclage visés au chapitre 1.3 doivent aussi comprendre des éléments de sensibilisation à la sûreté. Les cours de recyclage sur la sûreté ne doivent pas nécessairement être uniquement liés aux modifications réglementaires.
- 1.10.2.2 La formation de sensibilisation à la sûreté doit porter sur la nature des risques pour la sûreté, la façon de les reconnaître et les méthodes à utiliser pour les réduire ainsi que les mesures à prendre en cas d'infraction à la sûreté. Elle doit inclure la sensibilisation aux plans de sûreté éventuels compte tenu des responsabilités et fonctions de chacun dans l'application des ces plans.

#### **1.10.3 Dispositions concernant les marchandises dangereuses à haut risque**

- 1.10.3.1 Par "marchandises dangereuses à haut risque", on entend celles qui, détournées de leur utilisation initiale à des fins terroristes, peuvent causer des effets graves tels que pertes nombreuses en vies humaines ou destructions massives. La liste des marchandises dangereuses à haut risque est présentée dans le tableau 1.10.5.

#### **1.10.3.2 Plans de sûreté**

- 1.10.3.2.1 Les transporteurs, les expéditeurs et les autres intervenants mentionnés au 1.4.2. et 1.4.3. intervenant dans le transport des marchandises dangereuses à haut risque (voir tableau 1.10.5) doivent adopter et appliquer effectivement des plans de sûreté comprenant au moins les éléments définis au 1.10.3.2.2.

1.10.3.2.2 Tout plan de sûreté doit inclure au moins les éléments suivants:

- a) Attribution spécifique des responsabilités en matière de sûreté à des personnes présentant les compétences et qualifications et ayant l'autorité requises;
- b) Relevé des marchandises dangereuses ou des types de marchandises dangereuses concernés;
- c) Évaluation des opérations courantes et des risques pour la sûreté qui en résultent incluant les arrêts nécessités par les conditions de transport, le séjour des marchandises dangereuses dans les bateaux, citernes et conteneurs nécessités par les conditions de trafic avant, pendant et après le changement de lieu, et le séjour temporaire intermédiaire des marchandises dangereuses aux fins de changement de mode ou de moyen de transport (transbordement), comme approprié;
- d) Énoncé clair des mesures qui doivent être prises pour réduire les risques relevant de la sûreté compte tenu des responsabilités et fonctions de l'intervenant, y compris en ce qui concerne les points suivants:
  - Formation;
  - Politiques de sûreté (par exemple concernant les mesures en cas de menace aggravée, le contrôle en cas de recrutement d'employés ou d'affectation d'employés à certains postes, etc.);
  - Pratiques d'exploitation (par exemple choix et utilisation des itinéraires lorsqu'ils sont déjà connus, accès aux marchandises dangereuses en séjour temporaire intermédiaire (tel que défini à l'alinéa c)), proximité d'ouvrages d'infrastructure vulnérables, etc.);
  - Équipements et ressources à utiliser pour réduire les risques relevant de la sûreté;
- e) Procédures efficaces et actualisées pour signaler les menaces, violations de la sûreté ou incidents connexes et y faire face;
- f) Procédures d'évaluation et de mise à l'épreuve des plans de sûreté et procédures d'examen et d'actualisation périodiques des plans;
- g) Mesures en vue d'assurer la sûreté physique des informations relatives au transport contenues dans le plan de sûreté; et
- h) Mesures en vue d'assurer que la distribution de l'information concernant les opérations de transport contenues dans le plan de sûreté est limitée à ceux qui ont besoin de l'avoir. Ces mesures ne doivent pas faire obstacle cependant à la communication des informations prescrites par ailleurs dans l'ADN.

*NOTA: Les transporteurs, les expéditeurs et les destinataires devraient collaborer entre eux ainsi qu'avec les autorités compétentes pour échanger des renseignements concernant d'éventuelles menaces, appliquer des mesures de sûreté appropriées et réagir aux incidents mettant en danger la sûreté.*

1.10.3.3 Des dispositifs, des équipements ou des systèmes de protection doivent être installés sur les bateaux de navigation intérieure transportant des marchandises dangereuses à haut risque (voir tableau 1.10.5) afin d'empêcher leur vol ou celui de leur cargaison, et des mesures doivent être prises pour assurer qu'ils soient opérationnels et efficaces à tout moment.

L'application de ces mesures de protection ne doit pas compromettre les interventions de secours d'urgence.

**NOTA:** Lorsque cette mesure est utile et que les équipements nécessaires sont déjà en place, des systèmes de télémétrie ou d'autres méthodes ou dispositifs permettant de suivre les mouvements des marchandises dangereuses à haut risque (voir tableau 1.10.5) devraient être utilisés.

1.10.4 Les prescriptions des 1.10.1, 1.10.2 et 1.10.3 ne s'appliquent pas lorsque les quantités transportées par bateau ne sont pas supérieures à celles prévues au 1.1.3.6.1.

1.10.5 Les marchandises dangereuses à haut risque sont celles qui sont mentionnées dans le tableau ci-dessous et qui sont transportées en quantités supérieures à celles qui y sont indiquées.

Tableau 1.10.5: Liste des marchandises dangereuses à haut risque

Classe	pn	Matières ou objets	Quantité		
			Citerne (l)	Vrac (kg)	Colis (kg)
1	1.1	Matières et objets explosibles	a	a	0
	1.2	Matières et objets explosibles	a	a	0
	1.3	Matières et objets explosibles du groupe de compatibilité C	a	a	0
	1.5	Matières et objets explosibles	0	a	0
2		Gaz inflammables (codes de classification comprenant uniquement la lettre F)	3000	a	b
		Gaz toxiques (codes de classification comprenant les lettres T, TF, TC, TO TFC ou TOC) à l'exclusion des aérosols	0	a	0
3		Liquides inflammables des groupes d'emballage I et II	3000	a	b
		Liquides explosibles désensibilisés	a	a	0
4.1		Matières explosibles désensibilisées	a	a	0
4.2		Matières du groupe d'emballage I	3000	a	b
4.3		Matières du groupe d'emballage I	3000	a	b
5.1		Liquides comburants du groupe d'emballage I	3000	a	b
		Perchlorates, nitrate d'ammonium et engrais au nitrate d'ammonium	3000	3000	b
6.1		Matières toxiques du groupe d'emballage I	0	a	0
6.2		Matières infectieuses de la catégorie A	a	a	0
7		Matières radioactives	3000 A <sub>1</sub> (sous forme spéciale) ou 3000 A <sub>2</sub> , comme il convient, en colis du type B ou de type C		
8		Matières corrosives du groupe d'emballage I	3000	a	b

**a** Sans objet.

**b** Les dispositions du 1.10.3 ne sont pas applicables, quelle que soit la quantité.

*NOTA : Aux fins de la non-prolifération des matières nucléaires, la Convention sur la protection physique des matières nucléaires, telle que complétée par les recommandations de la circulaire d'information INFCIRC/225(Rev.4) de l'AIEA, s'applique au transport international.*

**CHAPITRES 1.11 à 1.14**

*(Réservés)*





## CHAPITRE 1.15

### AGRÉMENT DES SOCIÉTÉS DE CLASSIFICATION

#### 1.15.1 Généralités

Dans le cas où un accord international portant réglementation, de manière plus générale, de la navigation de bateaux par voies de navigation intérieures viendrait à être conclu et comporterait des dispositions relatives au champ complet des activités des sociétés de classification et à leur agrément, toute disposition du présent chapitre qui serait en contradiction avec l'une quelconque des dispositions de cet accord international serait, dans les rapports entre les Parties au présent accord devenues parties à l'accord international, et à dater du jour de l'entrée en vigueur de celui-ci, automatiquement abolie et remplacée ipso facto par la disposition y relative de l'accord international. Ce chapitre deviendra caduc une fois l'accord international en vigueur si toutes les Parties au présent Accord deviennent parties à l'accord international.

#### 1.15.2 Procédure d'agrément des sociétés de classification

1.15.2.1 Une société de classification désirant être recommandée pour agrément au sens du présent Accord pose sa candidature à l'agrément conformément aux dispositions du présent chapitre auprès de l'autorité compétente d'une Partie contractante.

La société de classification doit préparer l'information pertinente en conformité avec les dispositions du présent chapitre. Elle doit la fournir dans au moins une langue officielle de l'État où la demande est soumise et en anglais. La Partie contractante transmet la demande au Comité d'administration sauf si elle considère que les conditions et les critères visés au 1.15.3 ne sont manifestement pas remplis.

1.15.2.2 Le Comité d'administration nomme un comité d'experts dont il définit la composition et le règlement intérieur. Ce comité d'experts examine la demande, détermine si la société de classification répond aux conditions et critères visés au 1.15.3 et formule une recommandation au Comité d'administration dans un délai de six mois.

1.15.2.3 Le Comité d'administration, après étude du rapport des experts, décide, conformément à la procédure visée au paragraphe 7 c) de l'article 17, dans un délai d'un an au maximum, de recommander ou non aux Parties contractantes d'agréer la société de classification requérante. Il établit une liste des sociétés de classification recommandées aux fins d'agrément par des Parties contractantes.

1.15.2.4 Chaque Partie contractante peut décider, uniquement sur la base de la liste visée au 1.15.2.3, d'agréer ou non les sociétés de classification y figurant. Elle communique cette décision au Comité d'administration et aux autres Parties contractantes.

Le Secrétariat du Comité d'administration tient à jour la liste des agréments accordés par les Parties contractantes.

1.15.2.5 Si une Partie contractante estime qu'une société de classification figurant sur la liste ne répond pas aux conditions et critères fixés au 1.15.3, elle peut soumettre au Comité d'administration une proposition de retrait de la liste des sociétés recommandées aux fins d'agrément. Une telle proposition devra être documentée par des informations concrètes permettant de conclure à un manquement.

1.15.2.6 Le Comité d'administration institue à cet effet un nouveau comité d'experts, conformément à la procédure définie au 1.15.2.2, lequel doit adresser un rapport au Comité d'administration, dans un délai de six mois.

1.15.2.7 Le Comité d'administration peut décider, conformément au paragraphe (7) c) de l'article 17, de retirer le nom de la société en question de la liste des sociétés recommandées pour agrément.

Dans un cas pareil, la société en question en est immédiatement avisée. Le Comité d'administration informe toutes les Parties contractantes que la société de classification en question ne répond plus aux exigences pour agir en tant que société de classification agréée dans le cadre de l'Accord et les invite à prendre les mesures qui s'imposent pour rester en conformité avec les exigences de l'Accord.

### **1.15.3 Conditions et critères à remplir par les sociétés de classification aux fins d'agrément**

Une société de classification demandant à être agréée dans le cadre du présent Accord doit répondre à l'ensemble des conditions et critères suivants :

1.15.3.1 La société de classification est en mesure de justifier d'une connaissance et d'une expérience étendues dans le domaine de l'évaluation, de la conception et de la construction des bateaux de navigation intérieure. La société devrait disposer des règles et règlements exhaustifs sur la conception, la construction et les visites périodiques de bateaux. Ces règles et règlements doivent être publiés, continuellement mis à jour et améliorés au moyen de programmes de recherche et de développement.

1.15.3.2 Le registre des bateaux classés par la société de classification est publié annuellement.

1.15.3.3 La société de classification ne doit pas être sous le contrôle d'armateurs ou de constructeurs de bateaux, ou d'autres personnes exerçant des activités commerciales dans le domaine de la fabrication, de l'équipement, de la réparation ou de l'exploitation des bateaux. Les recettes de la société de classification ne doivent pas dépendre de manière significative d'une seule entreprise commerciale.

1.15.3.4 Le siège ou une succursale de la société de classification ayant pouvoir et capacité de statuer et d'agir dans tous les domaines qui lui incombent dans le cadre des règlements qui régissent la navigation intérieure est situé dans l'une des Parties contractantes.

1.15.3.5 La société de classification ainsi que ses experts ont une bonne renommée dans la navigation intérieure ; ceux-ci peuvent justifier de leurs capacités professionnelles.

1.15.3.6 La société de classification :

- dispose d'un nombre suffisant de collaborateurs et d'ingénieurs pour les tâches techniques de surveillance et d'inspection ainsi que pour les tâches de direction, de soutien et de recherche, proportionné aux tâches et au nombre des bateaux classés et suffisant en outre pour le maintien à jour des prescriptions et pour leur développement conforme aux exigences de qualité ;
- maintient des experts dans au moins deux Parties contractantes.

1.15.3.7 La société de classification est régie par un code de déontologie.

1.15.3.8 La société de classification a élaboré, a mis en œuvre et maintient un système efficace de qualité interne fondé sur les aspects pertinents des normes de qualité internationalement reconnues et conforme aux normes EN 45004:1995 (organismes de contrôle) et ISO 9001 ou EN 29001:1997. Ce système est certifié par un corps indépendant de vérificateurs reconnus par l'administration de l'État dans lequel il est implanté.

#### **1.15.4 Obligations des sociétés de classification recommandées**

1.15.4.1 Les sociétés de classification recommandées s'engagent à coopérer entre elles de manière à garantir l'équivalence de leurs normes techniques et de leur mise en œuvre.

1.15.4.2 Les sociétés de classification recommandées s'engagent à aligner leurs prescriptions sur les dispositions actuelles et futures du présent Accord.



## CHAPITRE 1.16

### PROCÉDURE DE DÉLIVRANCE DU CERTIFICAT D'AGRÉMENT

#### 1.16.1 Certificats d'agrément

##### 1.16.1.1 Généralités

1.16.1.1.1 Les bateaux à marchandises sèches transportant des marchandises dangereuses en quantités supérieures aux quantités exemptées, les bateaux visés au 7.1.2.19.1, les bateaux-citernes transportant des marchandises dangereuses et les bateaux visés au 7.2.2.19.3 doivent être munis d'un certificat d'agrément approprié

1.16.1.1.2 Le certificat d'agrément est valable au plus pendant cinq ans, sous réserve des dispositions du 1.16.11.

##### 1.16.1.2 *Format du certificat d'agrément, mentions à y apporter.*

1.16.1.2.1 Le certificat d'agrément doit être conforme au modèle prévu au 8.6.1.1 ou 8.6.1.3 et porter les indications qui y sont requises, comme il convient. La date d'expiration du délai de validité doit y être mentionnée.

1.16.1.2.2 Le certificat d'agrément doit attester que le bateau a été inspecté et que sa construction et son équipement sont conformes aux prescriptions applicables de la Partie 9 de l'ADN.

1.16.1.2.3 Toutes les mentions ou modifications du certificat d'agrément prévues par le présent Règlement et par les autres prescriptions établies d'un commun accord par les Parties contractantes peuvent y être apportées par l'autorité compétente.

1.16.1.2.4 Dans le certificat d'agrément des bateaux à double coque qui satisfont aux prescriptions supplémentaires des 9.1.0.80 à 9.1.0.95 ou 9.2.0.80 à 9.2.0.95, l'autorité compétente doit porter la mention suivante :

"Le bateau répond aux prescriptions supplémentaires des bateaux à double coque des 9.1.0.80 à 9.1.0.95" ou "Le bateau répond aux prescriptions supplémentaires des bateaux à double coque des 9.2.0.80 à 9.2.0.95"

1.16.1.2.5 Pour les bateaux-citernes, le certificat d'agrément doit être complété par une liste de toutes les marchandises dangereuses admises au transport dans le bateau-citerne établie par le société de classification agréée qui a classé le bateau.

1.16.2.2.6 Lorsqu'elle délivre un certificat d'agrément pour les bateaux-citernes, l'autorité compétente doit également délivrer un premier cahier de chargement.

##### 1.16.1.3 *Certificats d'agrément provisoires*

1.16.1.3.1 Pour un bateau qui n'est pas muni d'un certificat d'agrément, un certificat d'agrément provisoire de durée limitée peut être délivré dans les cas suivants sous réserve des conditions indiquées ci-après :

- a) le bateau répond aux prescriptions applicables du présent Règlement, mais le certificat normal ne pouvait être obtenu en temps utile. Le certificat d'agrément provisoire sera valable pour une durée appropriée ne devant toutefois pas excéder trois mois ;
- b) après avoir subi une avarie, le bateau ne répond pas à toutes les prescriptions applicables du présent Règlement. Dans ce cas, le certificat d'agrément provisoire ne

sera valable que pour un seul voyage et pour une cargaison spécifiée. L'autorité compétente peut imposer des prescriptions supplémentaires.

- 1.16.1.3.2 Le certificat d'agrément provisoire doit être conforme au modèle prévu au 8.6.1.2 ou 8.6.1.4 ou à un modèle de certificat unique combinant un certificat provisoire de visite et le certificat provisoire d'agrément à condition que ce modèle de certificat unique contienne les mêmes éléments d'information que le modèle du 8.6.1.2 ou 8.6.1.4 et soit agréé par l'autorité compétente.

## **1.16.2 Délivrance et reconnaissance des certificats d'agrément**

- 1.16.2.1 Le certificat d'agrément visé au 1.16.1 est délivré par l'autorité compétente de la Partie contractante où le bateau est immatriculé ou, à défaut, de la Partie contractante où il a son port d'attache ou, à défaut, de la Partie contractante où le propriétaire est établi ou, à défaut, par l'autorité compétente choisie par le propriétaire ou par son représentant.

Les autres Parties contractantes reconnaissent ce certificat d'agrément.

La durée de validité du certificat d'agrément ne doit pas dépasser cinq ans, sous réserve des dispositions du 1.16.10.

- 1.16.2.2 L'autorité compétente de l'une quelconque des Parties contractantes peut demander à toute autre autorité compétente d'une Partie contractante de délivrer à sa place un certificat d'agrément.

- 1.16.2.3 L'autorité compétente de l'une quelconque des Parties contractantes peut déléguer le pouvoir de délivrer le certificat d'agrément à un organisme de visite tel que défini au 1.16.4.

- 1.16.2.4 Le certificat d'agrément provisoire visé au 1.16.1.3 est délivré par l'autorité compétente de l'une des Parties contractantes pour les cas qui y sont visés et dans les conditions qui y sont fixées.

Les autres Parties contractantes reconnaissent ce certificat d'agrément provisoire.

## **1.16.3 Procédure de la visite**

- 1.16.3.1 L'autorité compétente de la Partie contractante effectue la supervision de la visite du bateau. Au titre de cette procédure, la visite peut être effectuée par un organisme de visite désigné par la Partie contractante ou par une société de classification agréée. L'organisme de visite ou la société de classification agréée délivre un rapport de visite certifiant la conformité partielle ou totale du bateau avec les dispositions du présent Règlement.

- 1.16.3.2 Ce rapport de visite doit être écrit dans une langue acceptée par l'autorité compétente et doit comprendre toutes les informations nécessaires à l'établissement du certificat.

## **1.16.4 Organisme de visite**

- 1.16.4.1 Les organismes de visite sont subordonnés à la reconnaissance par l'administration de la Partie contractante de la qualité d'organisme expert en matière de construction et de visite des bateaux de navigation intérieure et d'organisme expert en matière de transport des marchandises dangereuses par voies de navigation intérieures. Ils doivent répondre aux critères suivants :

– observance par l'organisme des exigences en matière d'impartialité ;

- existence d'une structure et d'un personnel qui démontrent de manière objective l'aptitude et l'expérience professionnelles de l'organisme ;
- conformité avec le contenu matériel de la norme EN 45004:1995 avec à l'appui l'existence de procédures détaillées d'inspection.

1.16.4.2 Les organismes de visite peuvent être assistés par des experts (par exemple un expert en installations électriques) ou par des organismes spécialisés selon les dispositions nationales applicables (par exemple sociétés de classification).

1.16.4.3 Le Comité d'administration doit tenir à jour une liste des organismes de visite désignés.

### **1.16.5 Demande de délivrance d'un certificat d'agrément**

Le propriétaire d'un bateau ou son représentant qui sollicite un certificat d'agrément doit déposer une demande auprès de l'autorité compétente visée au 1.16.2.1. L'autorité compétente détermine quels sont les documents devant lui être présentés. Pour l'obtention d'un certificat d'agrément il faut qu'un certificat de bateau valable soit joint à la demande.

### **1.16.6 Modifications au certificat d'agrément**

1.16.6.1 Le propriétaire d'un bateau ou son représentant doit porter tout changement de nom du bateau ainsi que tout changement de numéro officiel ou de numéro d'immatriculation à la connaissance de l'autorité compétente et doit lui faire parvenir le certificat d'agrément en vue de sa modification.

1.16.6.2 Toutes les modifications du certificat d'agrément prévues par le présent Règlement et par les autres prescriptions établies d'un commun accord par les Parties contractantes peuvent y être apportées par l'autorité compétente.

1.16.6.3 Lorsque le propriétaire du bateau ou son représentant fait immatriculer le bateau dans une autre Partie contractante, il doit demander un nouveau certificat d'agrément auprès de l'autorité compétente de cette autre Partie contractante. L'autorité compétente peut délivrer le nouveau certificat pour la période restante de la durée de validité du certificat actuel sans procéder à une nouvelle visite du bateau, à condition que l'état et les spécifications techniques du bateau n'aient subi aucune modification.

### **1.16.7 Présentation du bateau à la visite**

1.16.7.1 Le propriétaire ou son représentant doit présenter le bateau à la visite à l'état lège, nettoyé et gréé ; il est tenu de prêter l'assistance nécessaire à la visite, telle que fournir un canot approprié et du personnel, découvrir les parties de la coque ou des installations qui ne sont pas directement accessibles ou visibles.

1.16.7.2 L'organisme de visite ou la société de classification agréée peut exiger une visite à sec lors d'une première visite, d'une visite spéciale ou d'une visite périodique.

### **1.16.8 Première visite**

Lorsqu'un bateau n'est pas encore en possession d'un certificat d'agrément ou que la validité du certificat d'agrément est expirée depuis plus de six mois, le bateau doit être soumis à une première visite.

### **1.16.9 Visite spéciale**

Si la coque ou l'équipement du bateau a subi des modifications pouvant compromettre la sécurité en ce qui concerne le transport des marchandises dangereuses ou une avarie affectant cette sécurité, le bateau doit, sans délai, être soumis par le propriétaire ou son représentant à une nouvelle visite.

### **1.16.10 Visite périodique et renouvellement du certificat d'agrément**

1.16.10.1 En vue du renouvellement du certificat d'agrément, le propriétaire du bateau ou son représentant doit soumettre le bateau à une visite périodique. Le propriétaire d'un bateau ou son représentant peut demander une visite à tout moment.

1.16.10.2 Lorsque la demande de visite périodique est faite pendant la dernière année avant l'expiration de la validité du certificat d'agrément, la durée de validité du nouveau certificat d'agrément commencera à l'expiration de la validité du certificat d'agrément précédent.

1.16.10.3 Une visite périodique peut également être demandée pendant un délai de six mois après l'expiration du certificat d'agrément.

1.16.10.4 L'autorité compétente fixe la durée de validité du nouveau certificat d'agrément sur la base de cette visite.

### **1.16.11 Prolongation du certificat d'agrément sans visite**

Par dérogation au 1.16.10, sur demande motivée du propriétaire ou de son représentant, l'autorité compétente pourra accorder, sans visite, une prolongation de validité du certificat d'agrément n'excédant pas un an. Cette prolongation sera donnée par écrit et devra se trouver à bord du bateau. Cette prolongation ne peut être accordée qu'une fois sur deux périodes de validité.

### **1.16.12 Visite d'office**

1.16.12.1 Si l'autorité compétente d'une Partie contractante a des raisons de penser qu'un bateau qui se trouve sur son territoire peut constituer un danger, lié au transport de marchandises dangereuses, pour les personnes se trouvant à bord, pour la navigation ou pour l'environnement, elle peut ordonner une visite du bateau conformément au 1.16.3.

1.16.12.2 Lorsqu'elles exerceront ce droit de visite, les autorités feront tout pour éviter qu'un bateau ne soit indûment immobilisé ou retardé. Rien dans le présent Accord n'affecte les droits relatifs à l'indemnisation en cas d'immobilisation ou de délai induit. Pour toute plainte faisant état d'immobilisation ou de délai induit, la charge de la preuve incombera au propriétaire ou à l'exploitant du bateau.

### **1.16.13 Rétenion et restitution du certificat d'agrément**

1.16.13.1 Le certificat d'agrément peut être retiré soit pour défaut d'entretien, soit si la construction ou l'équipement du bateau ne sont plus conformes aux règles applicables du présent Règlement.

1.16.13.2 Seule l'autorité qui a délivré le certificat d'agrément est qualifiée pour le retirer.

Toutefois, dans les cas visés aux 1.16.2.1 et au 1.16.9, l'autorité compétente de l'État où se trouve le bateau peut interdire son utilisation pour le transport de marchandises dangereuses nécessitant le certificat. Elle peut à cet effet retenir le certificat jusqu'au moment où le bateau satisfait à nouveau aux prescriptions applicables du présent Règlement. Dans ce cas, elle avise l'autorité compétente ayant délivré le certificat.



1.16.13.3 Par dérogation au 1.16.2.2 ci-dessus, toute autorité compétente peut amender ou retirer le certificat d'agrément sur la demande du propriétaire du bateau à condition d'en aviser l'autorité compétente qui l'a délivré.

1.16.13.4 Lorsqu'un organisme de visite ou une société de classification constate, lors d'une visite, qu'un bateau ou son gréement présente des imperfections graves ayant un rapport avec les marchandises dangereuses qui soient de nature à compromettre la sécurité des personnes se trouvant à bord ou celle de la navigation ou à constituer un danger pour l'environnement, il (elle) en avise aussitôt l'autorité compétente dont il (elle) relève pour décision de rétention du certificat d'agrément.

Si l'autorité qui a retenu le certificat n'est pas celle qui l'a délivré, elle doit en informer aussitôt cette dernière, et le cas échéant le lui renvoyer si elle présume que les imperfections ne pourront pas être éliminées dans un délai rapproché.

1.16.13.5 Lorsque l'organisme de visite ou la société de classification visé(e) au 1.16.12.1 ci-dessus a vérifié, par une visite spéciale conformément au 1.16.9, qu'il a été remédié aux dites imperfections, le certificat d'agrément est restitué par l'autorité compétente au propriétaire ou à son représentant.

Cette visite peut être effectuée, à la demande du propriétaire ou de son représentant, par un autre organisme de visite ou une autre société de classification. Dans ce cas, la restitution du certificat d'agrément est effectuée par l'intermédiaire de l'autorité compétente dont relève cet organisme de visite ou cette société de classification.

1.16.13.6 Lorsqu'un bateau est définitivement immobilisé ou déchiré, le propriétaire doit renvoyer le certificat d'agrément à l'autorité compétente qui l'a délivré.

#### **1.16.14 Duplicata**

En cas de perte, de vol, de destruction du certificat d'agrément ou lorsqu'il est devenu inutilisable pour quelque autre motif, une demande de duplicata, accompagnée des justificatifs adéquats, doit être adressée à l'autorité compétente qui a délivré ledit certificat.

Celle-ci délivrera un duplicata du certificat d'agrément qui sera désigné comme tel.

#### **1.16.15 Registre des certificats d'agrément**

1.16.15.1 Les autorités compétentes attribuent un numéro d'ordre aux certificats d'agrément qu'elles délivrent. Elles tiennent un registre de tous les certificats d'agrément qu'elles délivrent.

1.16.15.2 Les autorités compétentes conservent une copie de tous les certificats qu'elles ont délivrés et y portent toutes les mentions et modifications, ainsi que les annulations et remplacements des certificats.

